



# **Lokalny Program Rewitalizacji Miasta Lubina**

**Opracował zespół w składzie:  
dr Maciej Bachryj-Krzywaźnia  
mgr Przemysław Wojcieszak  
mgr Paweł Kieruzal**

**Lubin – Wrocław 2008**

1. Podstawowe informacje o mieście. ....	4
1.1. Informacje ogólne. ....	4
1.2. Ludność. ....	5
1.3. Infrastruktura.....	8
1.4. Obiekty dziedzictwa kulturowego.....	14
1.5. Walory turystyczne.....	17
1.6. Struktura gospodarki lokalnej.....	20
1.7. Oświata i wychowanie.....	23
1.7. Ochrona zdrowia.....	25
1.8. Kultura. ....	27
1.9. Sport i rekreacja.....	29
1.10. Organizacje pozarządowe .....	33
1.11. Wydajność energetyczna budynków.....	36
2. Wyznaczanie obszaru rewitalizowanego.....	41
2.1. Uspołecznienie procesu przygotowania Lokalnego Programu Rewitalizacji. .....	41
2.2. Metoda identyfikacji obszaru rewitalizowanego. ....	43
2.3. Diagnoza miasta pod względem przyjętych kryteriów identyfikacji obszaru wsparcia.....	44
Kryterium 1. Wysoka stopa długotrwałego bezrobocia.....	44
Kryterium 2. Wysoki poziom ubóstwa i wykluczenia. ....	49
Kryterium 3. Niekorzystne trendy demograficzne.....	55
2.3.1. Tereny powojkowe i przemysłowe. ....	59
2.3.2. Mniejszości narodowe. ....	60
2.3.3. Potrzeby niepełnosprawnych. ....	60
3. Diagnoza obszaru rewitalizowanego.....	61
3.2. Wartość wskaźników identyfikacji obszaru wsparcia na obszarze rewitalizowanym. ....	64
3.3. Cele rewitalizacji. ....	68
3.3.1. Uspołecznienie procesu określania celów rewitalizacji.....	68
3.3.2. Zidentyfikowane cele rewitalizacji.....	69
3.3.3. Wskaźniki określające cele rewitalizacji. ....	71
Załącznik 1. Lista projektów. ....	72

Załącznik 2. Mapka sytuacyjna – lokalizacja projektów w obszarze rewitalizowanym. ....	76
Załącznik 3. Matryce logiczne projektów. ....	77

# 1. Podstawowe informacje o mieście.

## 1.1. Informacje ogólne.

Lubin to gmina miejska położona w północnej części województwa dolnośląskiego, w latach 1975-1998 administracyjnie przynależne do województwa legnickiego. Miasto jest siedzibą powiatu lubińskiego. Powierzchnia miasta wynosi 4068 ha. Grunty leśne zajmują łącznie 10,6% powierzchni i stanowią w większości własność Skarbu Państwa – 425 ha z 441 ha ogółu gruntów leśnych. Lasy Państwowe zarządzają 403 ha lasów należących do Skarbu Państwa, reszta znajduje się w zarządzie Agencji Nieruchomości Rolnych. 10 ha gruntów leśnych stanowi własność gminy. W strukturze gruntów przeważają grunty rolne zajmujące 52% powierzchni Gminy Miejskiej Lubin. Tereny zabudowane zajmują 34% powierzchni, a wody powierzchniowe ok. 1,5%.

Pod względem geograficznym miasto znajduje się w obszarze Niżu Środkowopolskiego w podprowincji Sasko-Łużyckiej, w makroregionie Śląsko-Łużyckim i mezoregionie Wysoczyzna Lubińska. Obszar ten ma charakter przeciętną wysokość 130-150 m n.p.m.

Klimat tego obszaru opisuje się jako umiarkowanie wilgotny, ciepły i umiarkowanie słoneczny o średnim opadzie rocznym 550 mm i średniej temperaturze 8,5°C. Dominują wiatry z kierunków zachodniego i południowo-zachodniego.

Przez miasto przepływa rzeka Zimnica będąca lewobrzeżnym dopływem Odry.



Rysunek 1. Położenie Lubina w Polsce

## 1.2. Ludność.

Według informacji na koniec roku 2006 miasto Lubin zamieszkiwało łącznie 76306 mieszkańców z czego 52% stanowią kobiety. Liczba ludności w ostatnich latach nieznacznie spadła, w tym samym okresie zwiększył się stopień feminizacji społeczności Lubina ze 107 w roku 2004 do 107,9 w roku 2006. Tabela 1 zawiera dane liczbowe obrazujące te procesy.

Tabela 1. Ludność miasta Lubin

	<b>2004</b>	<b>2005</b>	<b>2006</b>
<b>Ogółem</b>	77509	76953	76306
<b>Mężczyźni</b>	37429	37103	36696
<b>Kobiety</b>	40080	39850	39610
<b>kobiet/100 mężczyzn</b>	107,0	107,4	107,9

Źródło: Opracowanie własne na podstawie informacji Banku Danych Regionalnych.

Na dynamikę zmian liczby ludności wpływ mają dwa zasadnicze procesy: ruch naturalny ludności (urodzenia i zgony) oraz migracje. Przyrost naturalny w Lubinie w ostatnich trzech latach systematycznie się zmniejsza choć utrzymuje wciąż wartość dodatnią. W przeliczeniu na 1000 mieszkańców wynosił on w latach 2004-2006 odpowiednio: 2,45, 1,9 oraz 2,0.

Tabela 2. Ruch naturalny ludności.

	<b>2004</b>	<b>2005</b>	<b>2006</b>
<b>Urodzenia</b>	733	756	768
<b>Zgony</b>	438	514	532
<b>Przyrost naturalny</b>	190	147	153

Źródło: Opracowanie własne na podstawie danych Banku Danych Regionalnych.

Znacznie gorzej natomiast wygląda sytuacja pod względem kierunku i intensywności procesów migracyjnych. Saldo migracji jest w analizowanym

okresie przyjmowało wartość ujemną co oznacza, że więcej osób Lubin opuszcza niż się w nim osiedla. Dane zgromadzone w tabeli 3 sugerują, że intensywność tych procesów ulega nasileniu. Dotyczy to zarówno migracji w ruchu zewnętrznym jak i migracji zagranicznej.

Tabela 3. Migracje ludności.

		2004	2005	2006
Zameldowanie	W ruchu wewnętrznym	523	519	645
	Zagranica	20	11	13
Wymeldowanie	W ruchu wewnętrznym	1282	1274	1434
	Zagranica	59	81	129
Saldo migracji	W ruchu wewnętrznym	-759	-755	-789
	Zagranica	-21	-27	-50

Źródło: Opracowanie własne na podstawie danych Banku Danych Regionalnych

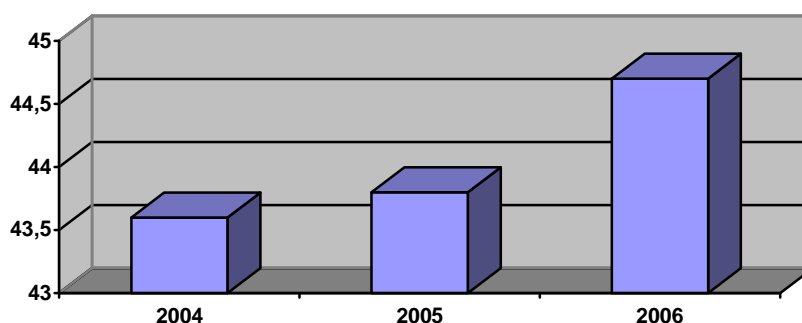
Analizując potencjał demograficzny miasta należy wziąć pod uwagę nie tylko dynamikę zmiany liczebności populacji ale również proporcje występujące pomiędzy poszczególnymi grupami wiekowymi. Szczególnie interesującą informacją jest w tym kontekście wskaźnik obciążenia demograficznego, mierzony liczbą ludności w wieku nieprodukcyjnym przypadającą na 100 osób w wieku produkcyjnym. Dane obrazujące dynamikę zmian w tym zakresie zawiera tabela 2 oraz wykres 1.

Tabela 4. Obciążenie demograficzne w mieście Lubin

		2004	2005	2006
Ludność w wieku przedprodukcyjnym	Ogółem	11839	11498	11183
	kobiety	5922	5746	5531
Ludność w wieku produkcyjnym	Ogółem	57058	56483	55650
	kobiety	28464	28203	27768
Ludność w wieku poprodukcyjnym	Ogółem	8612	8972	9473
	kobiety	5694	5901	6311
Ludność w wieku nieprod./100 w wieku prod.		43,6	43,8	44,7

Źródło: Opracowanie własne na podstawie informacji Banku Danych Regionalnych

Wykres 1. Obciążenie demograficzne w Lubinie w latach 2004-2006.



Źródło: Opracowanie własne na podstawie informacji Banku Danych Regionalnych.

Powyższe zestawienia świadczą o niekorzystnych trendach demograficznych zachodzących na terenie Lubina. Obciążenie demograficznie wzrasta, trend ten utrzymuje się całym analizowanym okresie. Spada liczba ludności w wieku produkcyjnym i przedprodukcyjnym przy jednoczesnym wzroście liczby ludności w wieku poprodukcyjnym. Trendy te powodują starzenie się społeczności Lubina. Utrzymywanie się obecnych trendów kształtujących strukturę i liczebność populacji Lubina może w dłuższym okresie przyczynić się do groźnego zachwiania równowagi demograficznej. Lukę powstającą po osobach, które z wiekiem opuszczają rynek pracy nie zostanie wypełniona przez coraz mniej liczne roczniki

osób w wieku przedprodukcyjnym co z kolei oznacza wzrost obciążenia demograficznego.

### 1.3. Infrastruktura.

#### A. Sieć wodociągowa.

Podmiotem zarządzającym siecią wodociągową na terenie Lubina zarządza Miejskie Przedsiębiorstwo Wodociągów i Kanalizacji Sp. z o.o. w Lubinie. Woda pozyskiwana jest z 26 studni i uzdatniana w trzech Zakładach Uzdatniania Wody zlokalizowanych przy ulicy Wierzbowej, Spacerowej i Gajowej. Większość ujęć to ujęcia wody z poziomów czwartorzędowych i z wyjątkiem ujęcia Osiek I gdzie woda jest czerpana z poziomów trzeciorzędowych z głębokości około 100 metrów. Długość sumaryczna sieci w gminie wynosi 156 km natomiast sumaryczna wydajność eksploatacyjna ujęć wody wynosi 1125,6m<sup>3</sup>/h. Strukturę odbiorców przedstawia poniższa tabela.

Tabela 5. Struktura odbiorców wody.

Odbiorcy	Ilość odbiorców w sztukach	Ilość odbiorców korzystających z sieci w %
Gospodarstwa domowe	2408	71,6%
Odbiorcy komunalni	33	1%
Przedsiębiorcy/rzemieślnicy	922	27,4%

Źródło: Opracowanie własne na podstawie informacji UM Lubin.

Roczne zużycie wody wynosi 3680000m<sup>3</sup> z czego na cele przemysłowe zużywanych jest 724m<sup>3</sup>, a bytowo-gospodarcze 2956000m<sup>3</sup>. Ubytki w sieci w skali roku osiągają poziom około 240000m<sup>3</sup>.

Sieć wodociągowa wykonana jest w 35% ze stali, 30% z żeliwa, w 19% z azbestocementu, w 10% z PCV i w 6% PE. Ponad połowa wodociągów gminnych liczy więcej niż 20 lat - 54%.



## B. Kanalizacja.

Podmiotem zarządzającym siecią kanalizacji sanitarnej w mieście jest Miejskie Przedsiębiorstwo Wodociągów i Kanalizacji Sp. z o.o. Lubinie, a siecią kanalizacji deszczowej - Gmina Miejska Lubin. . Na sieć kanalizacyjną w mieście składa się 112 km sieci sanitarnej, 2 km sieci ogólnospławnej Ponadto w granicach miasta znajduje się 74 km kanalizacji deszczowej obejmującej:

- Kolektory magistralne Ø 800 - Ø 1000 – ok. 15 km
- Kanalizacja deszczowa – rozdzielcza Ø 200 - Ø 700 – ok. 18 km
- Przyłącza i przykanaliki Ø 150 - Ø 200 – 21 km

Ponadto w skład sieci wchodzi ok. 1800 sztuk wpustów ulicznych i 1900 sztuk studni rewizyjnych.

Sieć kanalizacyjna powstawała w latach 1920 – 2007. Obecnie około 51% całej sieci przekracza wiek 20 lat, 26% jest w wieku 11-20 lat, a pozostała część wybudowana została w ciągu ostatnich 10 lat. Strukturę odbiorców kanalizacji zawiera tabela 6.

Tabela 6. Struktura odbiorców kanalizacji

Odbiorcy	Ilość odbiorców w sztukach	Ilość odbiorców korzystających z sieci w %
Gospodarstwa domowe	2231	72,2
Odbiorcy komunalni	30	1
Przedsiębiorcy/rzemieślnicy	828	26,8

Źródło: Opracowanie własne na podstawie informacji UM Lubin.

Według danych Banku Danych Regionalnych w roku 2006 objętych siecią było 98,8% ogółu ludności.

Lubin korzysta z oczyszczalni ścieków z podwyższonym usuwaniem miogenów o wydajności 20000m<sup>3</sup> na dobę. Oczyszczalnia została oddana do użytku w 1976 roku i zmodernizowana w roku 2001. Obecnie w ciągu roku do oczyszczalni odprowadzanych jest 3363,1 dam<sup>3</sup>. Oczyszczalnia obsługuje 76306 mieszkańców. Planowane prace w zakresie kanalizacji obejmują objęcie siecią ulicy Przemysłowej, Ścinawskiej, Stary Lubin i Małomice.

### C. Sieć gazowa.

Miasto Lubin zostało zgazyfikowane po wojnie w 1963 roku. Podmiotem zarządzającym siecią jest Dolnośląski Operator Systemu Dystrybucyjnego Sp. z o.o., Oddział Dystrybucji Wrocław. Długość sieci gazowej wynosi łącznie 97527 m z czego 65327 m to niskiego ciśnienia, a 32200 m to sieć wysokiego ciśnienia. Na terenie miasta znajduje się 9 stacji redukcyjno-pomiarowych II<sup>0</sup>:

- ul. Odrodzenia – 29,31 MW
- ul. Malinowa – 5,50 MW
- ul. Sportowa – 14,66 MW
- ul. Małomicka – 2,75 MW
- ul. Leśna – 9,16 MW
- ul. Jana Pawła II – 14,66 MW
- ul. Hutnicza – 27,48 MW
- GOS – Rozjazd ul. M. Curie-Skłodowskiej 14,66 MW

Całkowita ilość przyłączy do budynków mieszkalnych 1311 szt./25598 m. Z gazu korzysta obecnie 26570 gospodarstw domowych. Roczne zużycie gazu wynosi 14932,5 tys. m<sup>3</sup>, z czego 10550,4 tys. m<sup>3</sup> przypada na gospodarstwa domowe.

### D. Drogi i komunikacja.

Na terenie Lubina krzyżują się dwie drogi krajowe:

- nr 3 Szklarska Poręba-Lubin-Szczecin
- nr 36 Prochowice-Lubin-Krotoszyn-Ostrów Wielkopolski

Ponadto przez miasto przebiegają drogi wojewódzkie (6,3km):

- nr 335 – od drogi krajowej nr 3 w kierunku Chocianowa
- nr 292 – od drogi krajowej nr 3 w kierunku Rudnej

Drogi powiatowe przebiegające przez miasto są zarządzane, na podstawie porozumienia z roku 2001 w sprawie zarządu dróg powiatowych w granicach administracyjnych miasta Lubin, przez gminę miejską. Ich łączna długość wynosi 17,54 km, są to:

- ul. Jana Pawła II - od skrzyżowania z Chocianowską do granic administracyjnych w kierunku Obora

- ul. Leśna – od skrzyżowania z ulicą Piłsudskiego do skrzyżowania z drogą krajową nr 3
- ul. Piłsudskiego – od granic administracyjnych w kierunku Osieka do skrzyżowania z drogą krajową nr 3
- ul. Hutnicza – od skrzyżowania z drogą krajową do skrzyżowania z ul. Jana Pawła II
- ul. Paderewskiego – od skrzyżowania z drogą krajową nr 3 (ul. Małomska) do skrzyżowania z drogą krajową nr 3 (ul. KEN)

Łączna długość dróg gminnych wynosi 104,45 km. Ponadto na terenie miasta wytyczonych zostało 20 km ścieżek rowerowych. Mieszkańcy mogą również korzystać z 9,5 tysiąca miejsc parkingowych. Większość ulic miasta powstała w latach '70 w terenie o przewadze zabudowy wieloblokowej. Drogi te nie wytrzymują obecnego natężenia ruchu drogowego w związku z czym stan ok. 60% z nich ocenia się jako zły.

Przez Lubin przebiegają dwie linie kolejowe PKP na trasie Wrocław Główny-Legnica-Lubin Górnicy-Rudna Gwizdanów- Głogów oraz Lubin Górnicy-Polkowice. Oprócz tego mieszkańcy mogą korzystać z komunikacji PKS i prywatnej komunikacji autobusowej.

W odległości 25 km przebiega autostrada A4, z którą łączy się droga E40 prowadząca do przejścia granicznego w Zgorzelcu i Jędrzychowicach.

Ponadto na terenie Lubina znajduje się również sportowe lotnisko Aeroklubu Zagłębia Miedziowego z utwardzonym pasem startowym o długości 1000m. Lotnisko przystosowane jest do przyjmowania samolotów sportowych i małych samolotów pasażerskich.

#### E. Energia elektryczna.

Właścicielem sieci elektroenergetycznej na terenie Lubina jest EnergiaPro Koncern Energetyczny SA Oddział w Legnicy, Rejon Dystrybucji Lubin. Zaopatrzenie miasta w energię elektryczną odbywa się za pomocą dwóch głównych punktów zasilania o mocy 110/20kV Staszica – 32MVA oraz Przylesie –

41 MVA. Liczba gospodarstw domowych przyłączonych do sieci elektrycznej wynosi 27523. Listę linii energetycznych na terenie miasta zawiera tabela 7.

Tabela 7. Istniejące linie energetyczne zasilające na terenie miasta.

GPZ Staszica			GPZ Przylesie		
Nr linii	Obciążenie (A)	Moc kW	Nr linii	Obciążenie (A)	Moc kW
L-935	10	346,4	L-992	7	242,5
L_967	5	173,2	L-998	24	831,4
L- 943	3	103,9	L-984	9	311,8
L- 947	8	277,1	L-982	11,5	398,4
L-937	10	346,4	L-925	11,6	401,8
L- 948	15	866,0	L-981	3	103,9
L- 940	10	554,3	L-940	11	381,1
L-941	25	277,1	L-980	4	519,6
L-946	16	207,1	L-985	15	1039,2
L-930	8	415,7	L-987	30	519,6
L-925	6	346,4	L-989	15	415,7
L-931	12	207,8	L-953	12	207,8
L-934	10	138,6	L-990	6	173,2
L-923	6	519,6	L-986	5	831,4
L-927	4	346,6	L-991	24	138,6

*Źródło: EnergiaPro Koncern Energetyczny SA Oddział w Legnicy*

#### F. Gospodarka odpadami.

Na terenie Gminy Miejskiej Lubin znajduje się składowisko odpadów komunalnych zlokalizowane przy ul. Zielonej 1. Zarządzane jest przez M.P.G.O. MUNDO Sp. z o.o. Obiekt został oddany do eksploatacji w 1990 r. Powierzchnia składowiska wynosi 14,8 ha, z czego powierzchnia składowania odpadów, podzielona na 3 sektory, wynosi 9,5 ha. Wokół składowiska wyznaczono strefę ochronną o szerokości 0,5 km. Dwa razy dokonywano nasadzeń drzew i krzewów w bezpośrednim sąsiedztwie obiektu, obejmującego pas o szerokości 30 km.

Składowisko zlokalizowane jest na terenie płaskim i odpowiednią jego chłonność można uzyskać jedynie przez utworzenie „góry śmieciowej”. Zakładana chłonność wynosi 3 750 000 m<sup>3</sup>. Obecnie składowisko jest wykorzystane w około 76%, a jego pojemność jest oceniana na 15 lat.

Na wyposażeniu zaplecza składowiska znajduje się waga samochodowa i brodzik dezynfekcyjny. Doprowadzona jest także bieżąca woda. Na składowisku pracuje kompaktor BOMAG, o ciężarze 28 ton, co w zupełności zapewnia przewidywane zagęszczenie odpadów rzędu 700 kg/m<sup>3</sup>. Odpady przykrywane są warstwą izolacyjną (ziemia, gruz), nie rzadziej niż raz w tygodniu.

Zaplecze gospodarcze składowiska odpadów składa się z następujących obiektów

i urządzeń:

- budynek socjalno – gospodarczy,
- budynek wiaty sprzętu i magazyn odpadów użytkowych,
- budynek magazynu paliw,
- stanowisko myjni samochodowej,
- brodzik do dezynfekcji kół pojazdów,
- waga samochodowa,
- kompaktor BOMAG,
- plac manewrowy.

Składowisko w Lubinie jest typu nadpodziemnego. Z uwagi na sprzyjające warunki geologiczne (gliny) nie zastosowano sztucznego uszczelnienia (geomembraną) ponieważ w momencie uzyskania pozwolenia na budowę nie było takiej konieczności. Dla ochrony wód gruntowych zastosowano dwupoziomowy drenaż:

- drenaż odwadniający podłoże składowiska do głębokości 2,5 ÷ 3,0 m,
- drenaż ujmujący odcieki ze składowiska, ułożony w dnie niecki, na podsypce piaskowej do głębokości 2,0 m i szerokości 0,4 m.

Składowisko posiada przepompownię wód drenażowych. Wody z obydwu drenaży kierowane są bezpośrednio do pobliskiej, graniczącej z obiektem od południowego – zachodu, Miejskiej Oczyszczalni Ścieków dla miasta Lubina. Prowadzona jest bieżąca ewidencja odpadów (ważenie). Prowadzony jest ciągły monitoring stanu wód podziemnych poprzez sieć piezometrów. Według informacji nadesłanych przez Miejskie Przedsiębiorstwo Gospodarki Odpadami „MUNDO”

Sp. z o.o. w chwili obecnej składowisko nie spełnia najnowszych norm stawianych tym przedsięwzięciom.

Od roku 1997 na terenie Lubina prowadzona jest selektywna zbiórka odpadów. Rozpoczęła się ona od kampanii edukacyjnej "Czystość dla Lubina" prowadzonej w szkołach podstawowych i średnich, a następnie objęła gimnazja, a w 2001 roku przedszkola. Kampania polega na selektywnej zbiórce wybranych odpadów (zużytych baterii powszechnego użytku, opakowań aluminiowych, makulatury) do pojemników dostępnych we wszystkich placówkach oświatowych w niej uczestniczących.

#### **1.4. Obiekty dziedzictwa kulturowego.**

Pierwsza wzmianka o Lubinie pochodzi z 845 roku. W Geografii Bawarskiej wspomina się o 20 grodach prasłowiańskiego plemienia Dziadoszan. Wśród nich jest leżąca blisko Lubina – Cobena (Chobienia). Osada powstała na przecięciu ważnych szlaków kupieckich i stanowiła prawdopodobnie miejsce odpoczynku wędrujących kupców. W historii współczesnej Lubin zapisał się dramatycznymi wydarzeniami z 1982 roku, kiedy to podczas demonstracji przeciwko wprowadzeniu stanu wojennego od kul MO i ZOMO zginęły 3 osoby.

Wielowiekowa historia miasta pozostawiła ślady w postaci licznych zabytków architektury. Wśród nich wymienić należy kościoły, kaplice, pozostałości budowli fortyfikacyjnych, ratusz i budynki mieszkalne. Poniższa lista zawiera krótki opis najważniejszych obiektów dziedzictwa kulturowego Lubina<sup>1</sup>.

- **Kościół p.w. Narodzenia Najświętszej Marii Panny.** Wzniesiony w 1683r. w miejscu wyburzonego kościoła romańskiego na płycie konstrukcji ryglowej, dawny kościół cmentarny. Obecnie użytkowany, cmentarz zlikwidowany. Miejsce, w którym znajduje się obecna świątynia jest najstarszą częścią obecnego Lubina. Kościół jest budowlą zorientowaną na prostokątnym planie fundamentów wcześniejszej świątyni z kwadratowym przedsionkiem i wejściem oraz dwukondygnacyjną, zwężającą się ku górze, drewnianą

---

<sup>1</sup> Opis dostarczony przez UM Lubin.

wieżą od strony zachodniej, oraz trójbocznie zamkniętym prezbiterium od strony wschodniej.

- **Kościół p.w. Matki Boskiej Częstochowskiej.** Wzniesiony w XIV wraz z dzwonnica z XV w., ołtarz główny barok, ambona – późny renesans. Obecny kościół jest orientowaną, trójnawową bazyliką o podwyższonych nawach bocznych, murowaną z cegły gotyckiej w układzie jednowozówkowym. Zarówno nawa główna jak i nawy boczne o podziale trójprzęsłowym. Lewa, północna nawa przedłużona jest w stronę prezbiterium o kolejne trzy przęsła. Trójprzęsłowe, wydłużone prezbiterium zakończone nieregularnym wielobokiem. Od strony południowej do prezbiterium przylega dwukondygnacyjna przybudówka na rzucie prostokąta. Jej dolna część obejmuje zakrystię, zaś na piętrze – kaplicę. Do północnej nawy bocznej przylegają dobudowane kaplice i kruchta (sień). W świątyni znajdują się niemal wszystkie rodzaje gotyckich sklepień: żebrowo-krzyżowe – prezbiterium i nawy boczne (bez przyprezbiterialnej części nawy północnej), gwiaździste – nawa główna, sieciowe – jedna z kaplic północnych. Dach o konstrukcji drewnianej, kryty jest dachówką ceramiczną. Otwory okienne i drzwiowe są o wykroju ostrołukowym. W oknach od strony północnej znajdują się charakterystyczne, kamienne maswerki. Z zewnętrznego wystroju architektonicznego na uwagę zasługuje zachodni szczyt nawy głównej, który jest bogato rozbudowany pionowymi i poziomymi podziałami fasady, przeplatających się form architektury gotyckiej i wczesnorenesansowej. Wyposażenie wnętrza jest bardzo różnorodne i bogate w formie. Na szczególną uwagę zasługuje znajdujący się w północnym narożu prezbiterium (za głównym ołtarzem), wysokie na 10 metrów kamienne sakramentarium o bardzo bogatej dekoracji architektonicznej z prowadzącymi doń schodkami, z równie bogato zdobioną kamienną balustradą. Również późnorenesansowa ambona z 1623 roku charakteryzuje się bogatymi zdobieniami. Szczególną uwagę zwraca balustrada z ażurowymi polami, wypełnionymi figuralnymi postaciami Ewangelistów i Apostołów oraz motywami roślinnymi. W świątyni zachowały się bardzo liczne całopostaciowe płyty nagrobne w strojach z

epoki oraz rzeźbione i malowane epitafia o cechach gotyckich, renesansowych, i barokowych.

- **Kaplica Zamkowa.** Wzniesiona w 1349 z fundacji ks. Ludwika I. jest jedynym zachowanym elementem średniowiecznego zespołu zamkowego wraz z tympanonem ozdobionym wspaniałą płaskorzeźbą w piaskowcu w pół portalu kaplicy. Podczas wojny 30-letniej zniszczona, odbudowana w XVIII w., ponownie popadła w ruinę, po odbudowie w połowie XIX w. służyła katolikom do 1908 r., następnie mieściła się w niej biblioteka diecezjalna. Obiekt został spalony w 1945 roku. Przez wiele lat po wojnie, obiekt pozbawiony dachu niszczał. Po remoncie budowlę adaptowano w 1980 r. na Galerię Zamkową.
- **Pozostałości obwarowań miejskich – mury obronne i baszta głogowska.** Mury obronne wzniesione zostały na linii dawnych wałów ziemnych w latach 1340-1360. Do dnia dzisiejszego zachowały się w 60%. Znajdują się po północnej stronie śródmieścia, od ul. Niepodległości oraz od strony południowej kościoła Matki Boskiej Częstochowskiej. Baszta w stylu gotyckim została wzniesiona w XVI wieku. Składała się z budynku bramy, stycznego od północy z wieżą oraz z bramy wałowej przed murami. Budynek baszty posiadał sklepiony przejazd 6 m wysokości i most zwodzony, o pierwotnej wysokości 10 m, następnie 20 m.
- **Ratusz.** Wzniesiony w 1768r. w miejscu dawnej budowli renesansowej. W XIX gruntownie przebudowany. Budynek jednopiętrowy z wysokim dachem, zwieńczony wieżyczką i zegarem, na fasadzie zach. w tympanonie herb miasta z Madonną. Pierwotnie był drewniany, a partie ceglane wznoszone stopniowo. Od XVII w. był tu sąd i archiwum, na piętrze sala cechu i sala zebrań, pod dachem galerijka, gdzie w święta grywała orkiestra trębaczy. Renesansowy ratusz, spłonął w 1757 roku, odbudowano go w roku 1768. Podczas renowacji, na początku lat '50 XX wieku, większość cech stylowych uległa zatarciu.
- **Wieża ciśnień.** Budowla powstała w latach 1905-1906 w związku z odkryciem złóż głębinowych. Wodociągową wieżę ciśnień usytuowano w najwyższym punkcie miasta, w pobliżu ujęcia wody.



- **Dom mieszkalny Rynek 11.** Wzniesiony w XVIII w. w stylu barokowym. Jest jedynym ciekawszym reliktem dawnej zabudowy mieszczańskiej. Barokowy wystrój elewacji został zatarty przez współczesną zabudowę. sklepienia ceglane, stropy drewniane i wiązania dachowe drewniane, krycie dachu- dachówka ceramiczna.
- **Dom mieszkalny ul. Odrodzenia 3a.** Wzniesiony w XVIII w. w stylu barokowym. Wzmianka z 1467r. pozwala przypuszczać że budynek był niegdyś browarem lub młynem. Kamienica na fundamentach, murowana z kamienia łamanego, ściany z cegły ceramicznej i kamienia. Stropy nad parterem żelbetowe wylewane nad piętrem drewniane ze ślepym pułapem. Schody drewniane, strome prowadzące na strych – drabiniaste. Konstrukcja dachu drewniana płatwiowo-kleszczowa, dwuspadowa.
- **Budynek przy ul. Pruzi 7.** Zabudowa powstała na przełomie XIX i XX w. Stanowiła część składową dawnej zabudowy wokół Kaplicy Zamkowej. Obiekt dwukondygnacyjny w całości podpiwniczony, o murach ceglanych na zaprawie cementowo-wapiennej. Fundamenty z cegły pełnej, kamienia łamanego na zaprawie cementowo-wapiennej. Ściany konstrukcyjne oraz ścianki działowe wykonane z cegły pełnej. Sklepienia piwniczne o konstrukcji łukowej, ceglane oparte na ścianach. Stropy w pozostałych pomieszczeniach płaskie, żelbetowe z płyt kanałowych. Schody piwniczne ogniotrwałe ceglane. Konstrukcja więźby dachowej o układzie jętkowym. Dach budynku dwuspadowy pokryty dachówką karpiówką.

### 1.5. Walory turystyczne.

Na atrakcje turystyczne Lubina składają się nie tylko liczne zabytki i obiekty dziedzictwa kulturowego. Lubin jest także atrakcyjnym miejscem aktywnego wypoczynku, który umożliwia dobrze rozwinięta infrastruktura sportowa oraz liczne tereny zielone. Na terenie miasta znajduje się bowiem 10 parków o łącznej powierzchni około 60 ha. Część z nich jest nie tylko atrakcyjna przyrodniczo ale stanowi również miejsce wypoczynku<sup>2</sup>.

---

<sup>2</sup> Informacje na temat parków za [www.lubin.pl](http://www.lubin.pl).

**1. Park Piłsudskiego** - powierzchnia ok. 2,1 ha. Na terenie parku znajduje się mały plac zabaw dla dzieci.

**2. Park Wyżykowskiego** - o powierzchni ok. 1,87 ha jest przedłużeniem Parku Piłsudskiego, łącząc się z Parkiem Wrocławskim oraz staromiejskimi błoniami rozpościerającymi się pomiędzy Baczyną, ul. I. Paderewskiego i ul. Gen. W. Sikorskiego.

**3. Park Kopernika** - o powierzchni ok. 0,84 ha założony na terenie podwala miejskiego. Na terenie parku jest mały plac zabaw dla dzieci.

**4. Park Wrocławski** - o powierzchni ok. 14,47 ha jest najcenniejszym założeniem parkowym będącym prawdopodobnie zaadaptowanym w XIX stuleciu fragmentem leśnym nad Zimnicą, o charakterze łągowym i grądowym oraz założeniem z początku lat siedemdziesiątych (pas parku od Zimnicy w kierunku ul. Ścinawskiej). Przez park biegnie również fragment ścieżki przyrodniczej pozwalającej poznać elementy przyrody ożywionej i nieożywionej Lubina.

**5. Park Słowiański** - o powierzchni ok. 4,4 ha jest położony pomiędzy ul. Słowiańską a ul. Paderewskiego. Jest to park o charakterze wypoczynkowo-krajobrazowym. Wzdłuż parku biegnie ścieżka rowerowa w kierunku lasu małomickiego.

**6. Park Osiedlowy** - o powierzchni ok. 1,57 ha jest regularnym złożeniem rabatowo-alejowym powstałym na miejscu dawnego cmentarza.

**7. Park Jesionowy** - o powierzchni ok. 5,5 ha jest parkiem o charakterze rekreacyjno-wypoczynkowym powstałym jesienią 1992r. w oparciu o założenie szpalerowo-alejowe przy ul. Brzozowej. Jest miejscem przeznaczonym do aktywnego wypoczynku. Znajdują się tu górka saneczkowa, boiska do tenisa, piłki nożnej, piłki siatkowej i do koszykówki oraz plac zabaw dla dzieci.

**8. Park Leśny** - o powierzchni ok. 20 ha jest terenem dawnej strzelnicy miejskiej. W centrum parku znajduje się plac z paleniskiem do grillowania, boiska do tenisa i piłki siatkowej oraz plac zabaw dla dzieci.

**9. Park Jana Pawła II** - Utworzony pod koniec 2005 roku park imienia Jana Pawła II - o powierzchni ok. 4,5 ha ma służyć zaspokajaniu potrzeb sportowo-rekreacyjnych mieszkańców pobliskich osiedli. Na terenie parku znajdują się dwa rodzaje ścieżek: pieszce o nawierzchni mineralnej oraz pieszo-rowerowe o nawierzchni asfaltowej. Utworzono cztery obszary sportowo-rekreacyjne dla użytkowników ze wszystkich grup wiekowych (siłownia, plac zabaw, boiska trawiaste).

**10. Park Solidarności** - został otwarty 2 września 2006 r. z okazji obchodów 25-lecia powstania NSZZ "Solidarność". Na terenach dawnych nieużytków zostały zainstalowane ławeczki, całość terenu ze znajdującym się na terenie parku stawem została uprzątnięta oraz przystosowana do wymagań jakie powinien spełniać park miejski. Park "Solidarności" wraz ze znajdującymi się na obszarze za dworcem PKS terenem zielonym oraz Skate Parkiem wchodzi w skład Lubińskiego Centrum Rekreacji.

Na terenie Lubina wytyczone zostały dwie ścieżki przyrodnicze: „Droga do dębów” oraz „Po parkach Lubina”. Pierwsza z nich wyznaczona została na projektowanego użytku ekologicznego „Dolina Zimnicy”. Teren ten zachował półnaturalny charakter dzięki czemu do dziś stanowi siedlisko interesujących okazów fauny i flory. Ścieżka „Po parkach Lubina” skupia się na prezentacji walorów przyrodniczych porządkując i przedstawiając informacje na temat terenów zielonych miasta i ich znaczenia dla lokalnego ekosystemu.

Na terenie miasta wytyczone zostały dwa szlaki rowerowe, które stanowią nie tylko usprawnienie komunikacyjne, łącząc poszczególne osiedla, ale są również są także elementem infrastruktury turystycznej. Szlak zielony przebiega następująco: z kierunku wsi Obora wzdłuż ul. Jana Pawła II, przez os. Ustronie,

os. Wyżykowskiego os. Polne, przez Centrum Miasta (wzdłuż Alei Niepodległości. przez Tereny Rekreacyjne, Park im. marszałka J. Piłsudskiego, skwer im. J. Wyżykowskiego, następnie wzdłuż ul. Paderewskiego i przez Park Wrocławski), os. Przylesie, następnie głównym deptakiem największego w Lubinie osiedla mieszkaniowego, następnie wzdłuż ul. Szpakowej i ul. Gajowej do Parku Leśnego "Strzelnica".

Przebieg szlaku czerwonego jest następujący: z kierunku wsi Gola ul. Spacerową i wiaduktem drogowym, przez os. Staszica, os. Zwycięstwa, z miasta wyjeżdża się wzdłuż ul. Ścinawskiej, mija Obwodnicę i skręca w ul. Zieloną w kierunku wsi Kłopotów).

### 1.6. Struktura gospodarki lokalnej.

Na terenie Lubina z końcem roku 2006 zarejestrowanych było łącznie 7436 podmiotów gospodarczych. Pod względem formy prawnej dominują osoby fizyczne prowadzące działalność gospodarczą oraz spółki handlowe. Liczba podmiotów w obu tych grupach wynosi odpowiednio 5909 i 340, z czego 63 to spółki handlowe z udziałem kapitału zagranicznego. Szczegółowe informacje o licznie podmiotów gospodarczych i ich formie prawnej, w rozbiciu na sektor publiczny i prywatny, zawiera tabela 8.

*Tabela 8. Podmioty gospodarki narodowej w Lubinie.*

Ogółem		2006
		7436
sektor publiczny	podmioty gosp. Narodowej ogółem	173
	państwowe i samorządowe jednostki prawa budżetowego	94
	spółki handlowe	16

<b>sektor prywatny</b>	<b>podmioty gosp. Narodowej ogółem</b>	7269
	<b>osoby fizyczne</b>	5909
	<b>spółki handlowe</b>	340
	<b>spółki handlowe z udziałem kapitału zagranicznego</b>	63
	<b>spółdzielnie</b>	23
	<b>fundacje</b>	7
	<b>stowarzyszenia i organizacje społeczne</b>	159

Źródło: Opracowanie własne na podstawie informacji Banku Danych Regionalnych.

Najliczniejsza grupa podmiotów gospodarczych prowadzi działalność w sekcji handel i naprawy – 2437. Grupa ta stanowi 32% wszystkich przedsiębiorstw. Drugą co do liczebności grupą przedsiębiorstw są te działające w sekcji obsługa nieruchomości i działalności gospodarczej, które stanowią 19,5%. Szczegółowe informacje o liczbie podmiotów gospodarczych prowadzących działalność gospodarczą w Lubinie zawiera tabela 9.

Tabela 9. Podmioty gospodarcze w Lubinie według sekcji (nazwy sekcji skrócone)

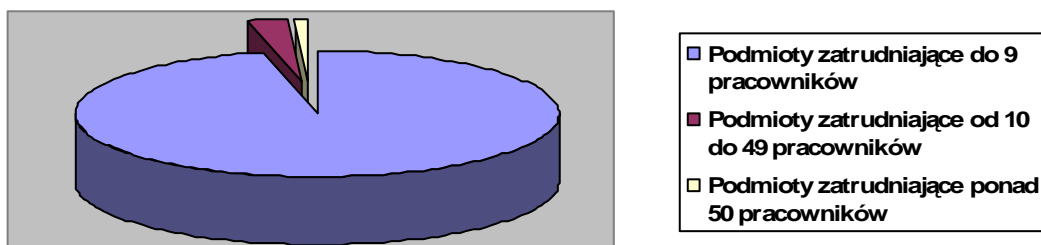
<b>Sekcja</b>	<b>Przemysł D</b>	<b>Budownictwo F</b>	<b>Handel i naprawy G</b>	<b>Transport I</b>	<b>Obsługa nieruchomości K</b>	<b>Ochrona zdrowia N</b>	<b>Ogółem</b>
<b>Liczba podmiotów</b>	436	670	2437	521	1455	358	7436

Źródło: Opracowanie własne na podstawie informacji Banku Danych Regionalnych.

W strukturze przedsiębiorstw dominują podmioty małe, zatrudniające mniej niż 10 osób. Stanowią one łącznie 96,5% ogółu podmiotów gospodarczych. Podmioty

zatrudniające od 10 do 49 podmiotów stanowią 2,7% całości, większe przedsiębiorstwa to zaledwie 0,8%. Proporcje te obrazuje wykres

Wykres 2 . Podmioty gospodarcze według liczby zatrudnionych.



*Źródło: Rocznik Statystyczny Województwa Dolnośląskiego 2007.*

Dość zróżnicowana struktura gospodarki lokalnej nie zmienia faktu, że Lubin, stanowiący główny ośrodek Legnicko-Głogowskiego Okręgu Miedziowego, znany jest przede wszystkim jako „stolica polskiej miedzi”. Oprócz miedzi w kopalniach KGHM SA wydobywa się również spore ilości srebra.

Pomimo prężnie działającego sektora wydobywczego w Lubinie podejmowane są działania na rzecz rozwinięcia również innych dziedzin gospodarki. Służyć na temu Podstrefa Legnickiej Specjalnej Strefy Ekonomicznej. Podstrefa Lubin LSSE oferuje Inwestorom następujące przywileje:

- zwolnienie podatkowe (CIT lub PIT), którego wysokość w przypadku dużych przedsiębiorstw może wynieść do 40% poniesionych wydatków inwestycyjnych, w przypadku średnich przedsiębiorstw do 50%, a w przypadku małych przedsiębiorstw maksymalnie do 60% poniesionych wydatków inwestycyjnych; zwolnienie podatkowe w SSE można otrzymać ze względu na wielkość inwestycji, lub ze względu na tworzenie nowych miejsc pracy,
- zwolnienie z podatku od nieruchomości,
- konkurencyjne ceny w pełni przygotowanych pod inwestycje działek,
- darmową pomoc przy załatwianiu formalności związanych z inwestycją,

- możliwość uzyskania dotacji finansowych z lokalnego Urzędu Pracy na tworzenie nowych miejsc pracy oraz szkoleń dla absolwentów i osób uprzednio bezrobotnych.

Obecnie w ofercie inwestycyjne LSSE – Podstrefa Lubin obejmuje 4 działki:

- o powierzchni 72,5 ha, będąca w 1/3 własnością Gminy Miejskiej Lubin oraz w 2/3 własnością Agencji Nieruchomości Rolnych.
- o powierzchni 75,8 ha, w 8% stanowiąca własność Gminy Miejskiej Lubin, w pozostałej części należąca do Agencji Nieruchomości Rolnych.
- o powierzchni 36,8 ha w całości należąca do Agencji Nieruchomości Rolnych

### **1.7. Oświata i wychowanie.**

Zadania związane z edukacją i wychowaniem dzieci i młodzieży realizowane są na terenie miasta przez 13 przedszkoli, 11 Szkół Podstawowych, 9 gimnazjów oraz 6 Liceów Ogólnokształcących. Szczegółowa lista placówek oświatowych prezentuje się następująco:

a). Szkoły Podstawowe:

- Szkoła Podstawowa Zespołu Szkół Integracyjnych
- Szkoła Podstawowa Zespołu Szkół Sportowych
- Społeczna Szkoła Podstawowa Zespołu Szkół Społecznych im. Rady Europy
- Szkoła Podstawowa dla Dzieci i Młodzieży Upośledzonych Umysłowo
- Szkoła Podstawowa nr 5
- Szkoła Podstawowa nr 8
- Szkoła Podstawowa nr 9
- Szkoła Podstawowa nr 10
- Szkoła Podstawowa nr 12
- Szkoła Podstawowa nr 14

b). Gimnazja

- Gimnazjum Integracyjne Zespołu Szkół Integracyjnych
- Gimnazjum nr 2 Zespole Szkół Sportowych
- Gimnazjum nr 4 im. Jana Pawła II
- Gimnazjum dla Dzieci i Młodzieży Upośledzonych Umysłowo
- Gimnazjum nr 1 (
- Gimnazjum nr 3
- Gimnazjum nr 5
- Salezjańskie Gimnazjum im. św. Dominika Savio
- Społeczne Gimnazjum Językowe przy Zespole Szkół Społecznych im. Rady Europy

c). Licea Ogólnokształcące:

- Salezjańskie Liceum Ogólnokształcące im. św. Jana Bosco I Liceum Ogólnokształcące im. M. Kopernika
- II Liceum Ogólnokształcące
- III Liceum Ogólnokształcące Zespołu Szkół nr 1
- IV Liceum Ogólnokształcące Zespołu Szkół nr 2
- V Liceum Ogólnokształcące Zespołu Szkół Zawodowych i Ogólnokształcących

W bieżącym roku szkolnym edukację na poziomie podstawowym pobierało 4271 uczniów, a na poziomie gimnazjalnym 2775 uczniów. W szkołach tych na jeden oddział przypada odpowiednio 23 i 24 uczniów. Od roku szkolnego 2005/2006 liczba dzieci uczęszczających do szkół podstawowych i gimnazjów systematycznie spada. Trend ten będzie się utrzymywał również w kolejnych latach co obrazuje poniższa tabela.

Tabela 10 . Demografia uczniów w szkołach miasta (2000 – 2011)

Szkoły Podstawowe i gimnazja	Rok szkolny					
	2005/200 6	2006/200 7	2007/200 8	2008/200 9	2009/201 0	2010/201 1
SP i GM	8108	7757	6688	6474	6348	6169

Źródło: Urząd Miasta Lubin



Kolejna tabela zawiera informacje na temat liczebności i kwalifikacji zawodowych kadry nauczycielskiej.

Tabela 11. Kwalifikacje zawodowe nauczycieli i ilość etatów.

Posiadane kwalifikacje	Stopień awansu zawodowego nauczyciela												
	stażysta			kontraktowy			Mianowany			Dyplomowany			razem
	SP	ZS	G	SP	ZS	G	SP	ZS	G	SP	ZS	G	
doktor, magister z przyg. pedagogicznym	10	7	8	44	20	32	102	56	95	109	72	100	<b>655</b>
magister z przyg. pedagogicznym, licencjat z przyg. pedagogicznym	3	1	3	9	3	2	5	1	1	0	2	0	<b>30</b>
licencjat bez przyg. Pedagogicznego	1	1	1	2	2	0	0	0	0	0	0	0	<b>7</b>
Inne kwalifikacje	8	0	4	0	0	0	0	0	0	0	0	0	<b>12</b>
<b>Łącznie</b>	<b>22</b>	<b>9</b>	<b>16</b>	<b>55</b>	<b>25</b>	<b>34</b>	<b>107</b>	<b>57</b>	<b>96</b>	<b>109</b>	<b>74</b>	<b>100</b>	<b>704</b>

Źródło: Urząd Miasta Lubin

SP – szkoła podstawowa, ZS – zespoły szkół, G – Gimnazja

### 1.7. Ochrona zdrowia.

Według informacji Dolnośląskiej Izby Lekarskiej na obszarze miasta Lubin liczba i rodzaj indywidualnych praktyk lekarskich prezentuje się następująco:

- Indywidualna Praktyka Lekarska 11
- Indywidualna Praktyka Lekarska w miejscu wezwania 61
- Indywidualna Praktyka Stomatologiczna 39
- Indywidualna Specjalistyczna Praktyka Lekarska 99

- Indywidualna Specjalistyczna Praktyka Lekarska w miejscu wezwania 54
- Indywidualna Specjalistyczna Praktyka Stomatologiczna 21

Opieka zdrowotna na terenie miasta zorganizowana jest w wielu publicznych i niepublicznych zakładach opieki zdrowotnej, których lista znajduje się poniżej:

a). Niepubliczne Zakłady Opieki Zdrowotnej:

- Centrum Diagnostyczno Terapeutyczne Medicus, zatrudniające 50 lekarzy w tym 46 specjalistów.
  - NZOZ Centrum Stomatologiczne, zatrudnia 4 lekarzy w tym 1 specjalistę
  - Centrum Zdrowia Kobiet „Femina” – zatrudnia 7 lekarzy specjalistów
  - Lubmed Sp. z o. o. – zatrudnia 37 lekarzy w tym 17 specjalistów
  - Ośrodek Medyczny Pracy Sp. z o. o. – zatrudnia 35 lekarzy w tym 26 specjalistów
  - Miedziove Centrum Zdrowia S.A. – łącznie na umowę o pracę, umowy kontraktowe oraz umowy zlecenia pracuje 146 lekarzy
  - Usługi Stomatologiczne „Róża” – zatrudnia 7 lekarzy w tym 2 specjalistów
  - gabinet Stomatologiczny Odent
- Przychodnia Stomatologiczna KORONA S.C. – 2 zatrudnionych lekarzy w tym 1 specjalista
- Poradnia Stomatologiczna LASER-DENT S.C. – zatrudnia 4 lekarzy w tym 3 specjalistów
  - Specjalistyczna Przychodnia Lekarska ESCULAP – zatrudnia 8 lekarzy specjalistów
  - Międzynarodowe Centrum Dializa Filia w Lubinie – zatrudnia 5 lekarzy specjalistów

b). Publiczne Zakłady Opieki Zdrowotnej

- Szpital powiatowy im. J. Jonsona w ramach, którego działają oddziały: alergologiczny, chorób wewnętrznych, reumatologii, chirurgii ogólnej i onkologicznej, urazowy, ortopedyczny, dziecięcy, noworodków, wcześniaków i patologii noworodka, położniczy, ginekologiczny, ginekologii onkologicznej i patologii ciąży, hospicjum, oddział anestezjologii i intensywnej terapii, oddział ratunkowy.

- Pogotowie Ratunkowe w Legnicy Zespół Ratownictwa Medycznego w Lubinie - zatrudnia 25 lekarzy w tym 11 specjalistów.

### 1.8. Kultura.

Życie kulturalne miasta odbywa się w ramach pięciu podstawowych instytucji. Są to 3 Domy Kultury (Centrum Kultury MUZA, Ośrodek Kultury „Wzgórze Zamkowe”, Młodzieżowy Dom Kultury), Miejska Biblioteka Publiczna, oraz Miejski Impresariat Kultury. Ponadto, w kontekście instytucji kultury, wymienić należy prowadzone przez Towarzystwo Miłośników Ziemi Lubińskiej muzeum, gromadzącym eksponaty związane z górnictwem historią miasta i przemysłem wydobywczym. Muzeum prowadzi również sprzedaż wydawnictw regionalnych, w tym poświęconych historii górnictwa na Dolnym Śląsku.

Młodzieżowy Dom Kultury miał w założeniu tworzyć warunki do rozwoju zainteresowań artystycznych dzieci. W jego strukturze działa kilka pracowni: plastyczna, ceramiczna, teatralna, muzyczna, języków obcych, informatyczna, modelarska, fotograficzna. Ponadto MDK stanowi siedzibę klubu Taekwon-Do, znajduje się tu również gabinet logopedii.

Organizacją wszystkich imprez cyklicznych zajmuje się Miejski Impresariat Kultury. Listę imprez kulturalnych, odbywających się na terenie Lubina zawiera poniższa tabela.

Tabela 12. Imprezy kulturalne na terenie Lubina.

Nazwa imprezy	Organizator	Zasięg imprezy	Czas trwania (ilość dni)	Szacunkowa ilość uczestników
Festiwal Muzyka z Oblężonego Miasta	CK „Muza”	ogólnopolski	3	15 000
Dni Lubina	CK „Muza” MIK	powiatowy	3	1000
Lubin na Żywo	CK „Muza”	powiatowy	1	1 000
Dolnośląski Przegląd Piosenki Poetyckiej i Poezji Śpiewanej „CICHOSZA”	CK „Muza”	wojewódzki	1	500
Dolnośląski Konkurs Piosenek Majki Jeżowskiej	CK „Muza”	wojewódzki	1	500
Scena Prezentacji Młodych	CK „Muza”	powiatowy	3	500

Dziecięcy Konkurs Wokalny "O Złotą Nutkę"	CK "Muza"	powiatowy	3	500
Lubińskie Betlejem	CK "Muza"	lokalny	3	1 000
Fantasmagorie – Lubiński Dzień Fantastyki	CK "Muza"	lokalny	1	2 000
Kabareton	MIK	lokalny	1	1000
Kabart Halma	MIK	lokalny	1	1 000
Ostry Koniec Lata	CK „Muza”	lokalny	1	1 000
Europiknik	MIK	lokalny	1	1 000
Dzień Dziecka	MIK	lokalny	1	500
Teatry Uliczne	OK „Wzgórze Zamkowe”	lokalny	1	1000
Cykl imprez dla dzieci i młodzieży	MBP	lokalny	-	20-200
Cykl imprez dla dzieci i młodzieży	MDK	lokalny	-	50-500

Źródło: UM Lubin.

Ośrodki kultury stanowią również bazę dzięki, której swoją twórczość rozwijać mogą lokalni artyści. Wśród lokalnych twórców najpopularniejszym środkiem ekspresji artystycznej jest muzyka oraz formy związane z muzyką (taniec). Listę lokalnych twórców wraz z rodzajem aktywności artystycznej zawiera tabela.

Tabela 13. Lokalni artyści i zespoły artystyczne.

Zespół / Artysta	Wykonywana profesja
Zespoły Tańca Nowoczesnego FUEGO, FUEGO BIS, FUEGUSKI	zespół taneczny
Zespół Tańca Flamenco VENGO	zespół taneczny
Dziecięcy Zespół Piosenki i Tańca GWARKOWIE	zespół taneczny
Dziecięcy Zespół Tańca LUZ	zespół taneczny
RIVENDELL	zespół folk
PERSIVAL SCHUTTENBACH	zespół folk
TRH	zespół rock
ŚWINKA HALINKA	zespół rock - folk
MEKTUB	zespół rock
LIVERPOOL	zespół rock
NAMAAN	zespół reggae
Beata Dunin -Wąsowicz	śpiewaczka operowa
Katarzyna Wilk	wokalistka
Anna Siemieniuk	wokalistka
Agnieszka Kalisz	wokalistka
Piotr Jasiurkowski	skrzypek

Łukasz Damrych Bogumiła Kwiatkowska Maria Owczarek Jan Wojdyło Teresa Pacek	kompozytor akordeonistka malarstwo rzeźbiarz malarstwo
---	--

*Źródło: UM Lubin.*

Oprócz twórców wymienionych powyżej należy również wspomnieć o lubińskich chórach. W tej kategorii wymienić należy górniczy chór męski przy Zakładach Górniczych „Lubin”, działający od 1980 roku i koncertujący także poza granicami kraju, chór Cantelina oraz Chór Mieszany przy parafii św. Maksymiliana M. Kolbe w Lubinie.

Do ważnych placówek kulturalnych zaliczyć należy także galerie Zamkowa i Jadwiga, działające w ramach Ośrodka Kultury „Wzgórze Zamkowe”.

### **1.9. Sport i rekreacja.**

Lubin posiada bogatą ofertę w zakresie infrastruktury sportowo-rekreacyjnej umożliwiającą uprawianie różnych dyscyplin sportowych i aktywne spędzanie wolnego czasu. Amatorzy sportów wodnych korzystać mogą z odkrytego kompleksu basenowego znajdującego się w zarządzie Ośrodka Sportu i Rekreacji. Ponadto baseny kryte posiadają: Zespół Szkół Sportowych, Zespół Szkół nr 2 oraz Zespół Szkół nr 3. Entuzjaści sportów ekstremalnych skorzystać mogą z najwyższej w Polsce wieży wspinaczkowej (32,5 m), dawnej wieży ciśnień. Ponadto na terenie miasta znajdują się korty tenisowe, kręgielnia, lodowisko oraz tor do jazdy szybkiej, lotnisko sportowe, pole do gry paintball oraz skate park.

Na terenie miasta znajdują się również 4 stadiony sportowe:

- Stadion GOS Górniczego Ośrodka Sportu- stadion I-ligowego klubu Zagłębie Lubin wybudowany w 1985r. z przeznaczeniem na 40 000 kibiców. Obecnie po częściowej wymianie ławeczek na krzeselka mieści kilkanaście tysięcy kibiców (kibice nie są wpuszczani na sektory z ławeczkami).
- Stadion Górniczy – pierwotny stadion wybudowany w 1972 roku, położony obok stadionu GOS, wykorzystywany jako boisko do rozgrywania spotkań drużyn młodzieżowych.

- Stadion OSIR – zmodernizowany i nowoczesny lekkoatletyczny stadion miejski z murawą i bieżnią tartanową. Organizowane są tutaj imprezy sportowe oraz inne imprezy masowe.

- Stadion lekkoatletyczny przy V Liceum Ogólnokształcącym Zespołu Szkół Zawodowych i Ogólnokształcących (os. Świerczewskiego - ul. Komisji Edukacji Narodowej 6)

Baza portalu organizacji pozarządowych [www.ngo.pl](http://www.ngo.pl) zawiera informacje o 71 związkach i stowarzyszeniach sportowych działających na terenie Lubina. Poniższa tabela zawiera listę stowarzyszeń i klubów, które aktywnie współpracują z gminą.

Tabela 14. Związki, stowarzyszenia i kluby sportowe na terenie miasta.

<b>Nazwa związku, stowarzyszenia, klubu sportowego</b>	<b>Ilość uczestników</b>
MIĘDZYKŁADOWY KLUB SPORTOWY „ZAGŁĘBIE”	89
„ZAGŁĘBIE” LUBIN S.S.A	400
MŁODZIEŻOWY KLUB SPORTOWY „JUNIOR”	15
MIĘDZYSZKOLNY KLUB SPORTOWY „CUPRUM” -SEKCJA PIŁKI SIATKOWEJ	90
MIĘDZYKŁADOWY KLUB SPORTOWY „ZAGŁĘBIE” LUBIN – SEKCJA ŁYŻWIARSTWA SZYBKIEGO	70
STOWARZYSZENIE MIŁOŚNIKÓW GÓR	Brak danych
KLUB KOREŃSKIEJ SZTUKI WALKI TAE-KWON-DO	100
KLUB WYSOKOGÓRSKI	Brak danych
LUBIŃSKI KLUB JEŹDZIECKI „TARPAN”	20

SALEZJAŃSKIE CENTRUM SPORTOWE „AMICO”	250
ODDZIAŁ POLSKIEGO TOWARZYSTWA TURYSTYCZNO-KRAJOZNAWCZEGO „ZAGŁĘBIE MIEDZIOWE”	320
STOWARZYSZENIE TURYSTYCZNO SPORTOWE LUBIŃSKI KLUB ROWEROWY „BIKER”	53
KLUB SZACHOWY „JUNIOR”	25
STOWARZYSZENIE TURYSTKI PIESZEJ „WĘDROWIEC”	170
UCZNIOWSKI KLUB SPORTOWY „TRIATHLON”	30
MIĘDZYSZKOLNY LUDOWY KLUB SPORTOWY „SOKÓŁ”	50

Źródło: Urząd Miasta Lubin.

Lubińskie kluby i związki sportowe mają na swoim koncie liczne sukcesy i osiągnięcia również o charakterze ogólnopolskim. Informację na ten temat zawiera poniższa tabela.

Tabela 15. Nagrody i osiągnięcia klubów sportowych działających w Lubinie.

Nazwa związku, stowarzyszenia, klubu sportowego	Rodzaj nagrody i gdzie zdobyta
MIĘDZYZAKŁADOWY KLUB SPORTOWY „ZAGŁĘBIE”	<p>Osiągnięcia młodzież (sezon 2006/2007)</p> <p>7 Miejsce w mistrzostwach Polski Juniorek - II miejsce na Dolnym Śląsku</p> <p>Półfinał Mistrzostw Polski Juniorów - Mistrz Dolnego Śląska</p> <p>8 Miejsce w Mistrzostwach Polski Młodzików - II miejsce na Dolnym Śląsku</p> <p>8 Miejsce w Finale olimpiady Młodzieżowej - II miejsce na Dolnym Śląsku</p> <p>III miejsce na Dolnym Śląsku - dzieci - dziewczynek</p> <p>Osiągnięcia ekstraklasa (sezon 2006/2007)</p> <p>Mistrzostwo Polski piłki ręcznej mężczyzn - Półfinał Pucharu Challenge Cup.</p> <p>Brązowy medal Mistrzostw Polski w piłce ręcznej kobiet</p>

„ZAGŁĘBIE” LUBIN S.S.A	<ul style="list-style-type: none"> <li>-Mistrz Polski 2006/2007,</li> <li>-Wicemistrz Polski 1989/1990,</li> <li>-Finalista Pucharu Polski 2005/2006,</li> <li>-Półfinał Pucharu Polski 2000/2001,</li> <li>-Wicemistrz Polski juniorów młodszych 2004,</li> </ul>
MIĘDZYSZKOLNY LUDOWY KLUB SPORTOWY „SOKÓŁ”	<ul style="list-style-type: none"> <li>-Wicemistrzostwo Polski Młodszych Juniorów w biegu na 110 m przez płotki – Warszawa,</li> <li>-Wicemistrzostwo Makroregionu w biegu na 100m – Zielona Góra,</li> <li>-Mistrzostwo Województwa na 100m młodzików – Wrocław,</li> <li>-Halowe Mistrzostwa Polski Młodszych Juniorów w lekkiej- atletce – brązowy medal w trójskoku,</li> <li>-Wicemistrzostwo juniorów młodszych na 200m – Szczecin Mistrzostwa Polski</li> <li>-Mistrzostwa Województwa w biegu przez płotki chłopców na 300m – Wrocław,</li> <li>-Mistrzostwa Makroregionu – Słubice – medal brązowy na 110m przez płotki , - złoto na 300 m przez płotki, - brąz w biegach przełajowych</li> <li>- Mistrzostwa Województwa – medal brązowy w biegu na 4x100m</li> </ul>
KLUB KOREŃSKIEJ SZTUKI WALKI TAE-KWON-DO	<ul style="list-style-type: none"> <li>-Mistrzostwa Europy – Słowacja – w kategorii juniorów – dwa srebrne medale, w kategorii seniorów trzy medale: złoto, srebro, brąz,</li> <li>-Mistrzostwa Świata Seniorów w Kanadzie – 2 medale – złoto i srebro,</li> <li>-Mistrzostwa Świata Juniorów w Kanadzie – 1 medal brąz,</li> <li>-Mistrzostwa Polski Seniorów – Biało-Podlaska 3 medale- dwa srebrne, jeden brązowy</li> <li>-Mistrzostwa Polski Juniorów – Ciechanów – 1 medal brązowy,</li> <li>- Ogólnopolska Olimpiada Młodzieży w Opolu – 1 medal brązowy,</li> <li>-Międzynarodowe Mistrzostwa w Szwecji – 1 złoty medal, dwa brązowe,</li> <li>-Puchar Polski Seniorów i Juniorów w Lublinie – medale - 2 złote i 2 brązowe,</li> <li>- Międzynarodowe Mistrzostwa Polski w Ciechanowie – 4 medale – 2 złote, 1 srebrny, 1 brązowy,</li> <li>- Wojewódzkie Mistrzostwa Dolnego Śląska w kategorii juniorów i młodszych juniorów -5 złotych medali, 4 – srebrne, 6 – brązowych.</li> </ul>
MIĘDZYSZKOLNY KLUB SPORTOWY „CUPRUM” SEKCJA PIŁKI SIATKOWEJ	<ul style="list-style-type: none"> <li>- Puchar za wygranie III Ligi, marzec</li> <li>- Puchar za awans do II Ligi, Biała Podlaska , kwiecień</li> <li>-Puchar za III miejsce w Turnieju pod Patronatem Prezydenta Miasta Wałbrzycha</li> <li>-Zespół kadetów za udział w Turnieju SALOS CUP w Kielcach</li> </ul>



MIĘDZYKŁADO WY KLUB SPORTOWY „ZAGŁĘBIE” LUBIN – SEKCJA ŁYŻWIARSTWA SZYBKIEGO	- Mistrzostwa Polski w Sanoku – miejsca medalowe i złoty medal drużynowo - Puchar Świata w Kanadzie, - Wojewódzkie Eliminacje do Mistrzostw Polski - Mistrzostwa Świata w Insbrucku
--	--

*Źródło: Urząd Miasta Lubin.*

Dobrze rozwinięta infrastruktura sportowo-rekreacyjna oraz liczne kluby sportowe sprzyjają organizacji imprez sportowych na terenie miasta. Organizatorem większości z nich jest OSiR. Wśród ważniejszych wydarzeń sportowych wymienić należy następujące:

- I Międzynarodowy Halowy Turniej Piłki nożnej z okazji dnia kobiet.
- Wyścig szlakiem grodów piastowskich w tym mistrzostwa Lubina szkół podstawowych i gimnazjalnych
- Turniej tenisa TOYOTA CUP 2007
- Turniej Tenisa Mercedes Benz i Babolat Cup
- Cykl Imprez Lato z OSiRem
- Sztafeta Maratońska
- Barbórkowy bieg o lampkę górniczą

Ponadto w sezonie rozgrywane są mecze piłki nożnej (Zagłębie Lubin S.S.A.), mecze piłki siatkowej (MKS Cuprum) oraz piłki ręcznej (MKS Zagłębie Lubin). Mecze te gromadzą zwykle powyżej 100 kibiców.

### **1.10. Organizacje pozarządowe**

Organizacje pozarządowe stanowią bardzo ważny element społeczności lokalnej. Zrzeszając się w różnego rodzaju związki i stowarzyszenia obywatele realizują swoje potrzeby oraz tworzą podmioty, które mogą stanowić istotny element wpływający i współkształtujący politykę lokalnych władz. Aktywność społeczną mieszkańców jest zatem istotnym czynnikiem, który powinien zostać uwzględniony we wszelkich działaniach władz miejskich kształtujących jakość życia i bytowania lokalnej społeczności. Według baz danych portalu ngo.pl na terenie Lubina działa ponad 280 różnego rodzaju związków i stowarzyszeń. Prowadzą

one działalność w bardzo różnych obszarach: kultura, sport, edukacja, hobby, pomoc społeczna, ochrona zdrowia, ochrona środowiska itd. Poniższa tabela zawiera listę stowarzyszeń i związków współpracujących z Gminą Lubin.

Tabela 16. Ważniejsze związki i stowarzyszenia działające na terenie Gminy Lubin.

<b>Nazwa stowarzyszenia</b>	<b>Zakres działalności</b>	<b>Ilość członków</b>
Zespół Folklorystyczny „Lubin”	działalność kulturalna	76
Robotnicze Stowarzyszenie Twórców Kultury przy ZG Lubin	działalność kulturalna	brak informacji
Towarzystwo Miłośników Ziemi Lubińskiej	działalność kulturalna	92
Klub Kobiet po Mastektomii „Agata” w Lubinie	działalność prozdrowotna	30
Klub Federacji Konsumentów	obrona praw konsumentów	14
Stowarzyszenie Twórców Kultury	działalność kulturalna	32
Oddział Regionalny Polskiego Towarzystwa Lekarskiego Ziemi Lubińskiej	działalność prozdrowotna	87
Stowarzyszenie Kierowców Taksówek Osobowych „Radio-Echo-Taxi” w Lubinie	Działalność mająca na celu ochronę praw kierowców taksówek	23
Stowarzyszenie Inżynierów i Techników Górnictwa Oddział w Lubinie	-	850
Stowarzyszenie „Dać Nadzieję”	działalność prozdrowotna	152
Stowarzyszenie na Rzecz Rozwoju Lubina „Teraz Lubin”	wspieranie rozwoju kulturalnego i gospodarczego gminy	40
Towarzystwo Konsultantów Polskich oddział w Lubinie	-	41
Stowarzyszenie Animatorów Kultury i Edukacji w Lubinie	działalność kulturalna	80
Polskie Stowarzyszenie Diabetyków Oddział Powiatowy w Lubinie	działalność prozdrowotna	350
Polski Związek Emerytów, Rencistów i Inwalidów Zarząd Rejonowy w Lubinie	działalność w zakresie opieki i pomocy osobom najuboższym	3000

Lubińskie Stowarzyszenie Chorych na Stwardnienie Rozsiane	działalność prozdrowotna	17
Samodzielne Koło Terenowe Społecznego Towarzystwa Oświatowego nr 59 w Lubinie	działalność oświatowa	52
Światowy Związek Żołnierzy Armii Krajowej Obwód Lubin	-	26
Związek Więźniów Politycznych Okresu Stalinowskiego	-	36
Stowarzyszenie Kierowców Taksówek „Rondo-Taxi”	działalność mająca na celu ochronę praw kierowców taksówek	35
Oddział Stowarzyszenia Współpracowników Salezjańskich Wspólnota Lokalna „Lubin-Centrum”	-	17
Towarzystwo Opieki nad Zwierzętami	opieka nad zwierzętami	30
Klub Abstynenta Arka przy Parafii św. M. Kolbe w Lubinie	przeciwdziałanie patologiom społecznym	105
Towarzystwo Przyjaciół Dzieci Koło Dzieci Specjalnej Troski w Lubinie	działalność prozdrowotna	38
Polskie Towarzystwo Dobroczynne „Serca – Sercom”	działalność w zakresie opieki i pomocy osobom najuboższym	50
Robotnicze Stowarzyszenie Twórców Kultury przy ZG „Lubin”	działalność kulturalna	70
Stowarzyszenie na Rzecz Osób Niepełnosprawnych „Na Przekór Niemożliwemu”	działalność prozdrowotna	19
Stowarzyszenie Integracji Społecznej Klub Abstynentów i Ich Rodzin „Ariadna”	przeciwdziałanie patologiom społecznym	70
Stowarzyszenie Stop Cukrzycy i Otyłości”	działalność prozdrowotna	150
Stowarzyszenie „Piast”	-	21
Stowarzyszenie Wspieranie Opieki Zdrowotnej „Pacjenci Razem”	działalność prozdrowotna	23
Stowarzyszenie Na Rzecz I Liceum Ogólnokształcącego im.M. Kopernika	-	50
Stowarzyszenie „Palium” w Lubinie	działalność prozdrowotna	15
Społeczne Stowarzyszenie Spółdzielców	-	25
CIVIS Europa	-	15

*Źródło: Urząd Miasta Lubin.*

### 1.11. Wydajność energetyczna budynków.

Wydajność energetyczna budynków mieszkalnych określona została na podstawie ekstrapolacji z wieku budynków. Określone zostały dwie grupy budynków: oddane do użytku przed rokiem 1990 oraz od roku 1990. Udział budynków wybudowanych przed rokiem 1990 w ogólnej liczbie budynków wynosi w Lubinie 67,6%. W grupie budynków wielorodzinnych (o liczbie mieszkań większej niż 1) odsetek ten wynosi 83,2 %.

Tabela. Budynki mieszkalne według okresu oddania do użytku.

Okres oddania budynku do użytku	Liczba mieszkań w budynku								
	1	2	3	4	5	6-9	10-19	20-49	Pow. 50
Przed 1918	30	24	10	9	4	16	3	0	0
1918 – 1944	78	21	15	8	7	10	6	#	0
1945 – 1970	46	3	#	0	0	0	39	42	50
1971 – 1978	235	6	#	#	#	#	5	11	95
1979 – 1988	519	3	0	0	0	6	24	98	60
1989 – 2002	585	21	7	0	0	5	25	52	#
Nieustalona	7	0	0	0	0	#	0	0	4
Ogółem	1500	78	32	17	11	26	102	203	209
<b>Łączna liczba budynków mieszkalnych</b>									<b>2178</b>
<b>Liczba budynków mieszkalnych oddanych do użytku przed 1989 rokiem</b>									<b>1472</b>

*Źródło: Opracowanie własne na podstawie NSP 2002.  
(„#” – brak danych ze względu na konieczność zachowania tajemnicy statystycznej)*

Praktycznie wszystkie wielorodzinne wybudowane zostały w przestarzałych technologiach co jest główną przyczyną ich niskiej wydajności energetycznej. Ponadto w przypadku wielu budynków konieczna jest wymiana bądź remont pokryć dachowych, które nie remontowane od lat, nie stanowią dostatecznego zabezpieczenia przez niekorzystnymi warunkami atmosferycznymi. Na stan substancji mieszkaniowej wpływa dodatkowo układ i parametry róg miejskich i związane z nimi uciążliwości ruchu drogowego. Większość nawierzchni jest w

złym stanie i dotyczy to dróg zarządzanych przez wszystkie podmioty w mieście. Parametry techniczne ulic miejskich nie są dostosowane do obecnego poziomu intensywności ruchu drogowego, co przekłada się na ich szybko postępującą dewastację. Sytuację w tym zakresie pogarszają dodatkowo szkody górnicze, które przyczyniają się do zniszczeń kanalizacji deszczowej oraz warstw nośnych gruntów. Ponadto niewystarczająca ilość miejsc parkingowych powoduje, że samochody parkowane są m.in. na podwórkach w miejscach do tego nieprzystosowanych (chodniki, ciągi piesze, drogi wewnętrzne, trawniki w przestrzeniach międzyblokowych). Jest to jedna z głównych przyczyn postępującej dewastacji tych przestrzeni oraz obniżenia ich funkcjonalności i użyteczności względem potrzeb okolicznych mieszkańców.





Fot. 1 i 2. Budynki mieszkalne budowane w technologii wielkiej płyty. Widoczne zniszczone i zdewastowane elewacje.



Fot. 3 i 4. Przedwojenne budynki mieszkalne w obszarze rewitalizowanym. Zniszczone elewacje i pokrycia dachowe brak dociepleń i stara stolarka okienna, przyczyniają się do niskiej wydajności energetycznej budynków.



Fot. 5. Jedno z wnętrz międzyblokowych. Na zdjęciu widoczne samochody zaparkowane na zaimprovizowanym parkingu oraz zniszczona nawierzchnia.



## **2. Wyznaczanie obszaru rewitalizowanego.**

### **2.1. Uspołecznienie procesu przygotowania Lokalnego Programu Rewitalizacji.**

Oprócz prac analityczno-diagnostycznych na proces opracowania Lokalnego Programu Rewitalizacji składał się również etap konsultacji społecznych. Przyjęły one dwojaką postać. Pierwsza z nich to spotkania konsultacyjno-warsztatowe, do których zaproszeni zostali przedstawiciele władz Gminy Miejskiej Lubin, liderzy lokalni i przedstawiciele działających na terenie miasta stowarzyszeń, kierownicy jednostek organizacyjnych gminy oraz reprezentanci podmiotów zarządzających zasobami mieszkaniowymi w Lubinie.





Fot. 6 i 7. Warsztat poświęcony opracowaniu Lokalnego Programu Rewitalizacji dla Lubina. Na sali zasiadają m.in. przedstawiciele władz miasta oraz liderzy lokalni.

Pierwszy etap konsultacji społecznych miał za zadanie prezentację zasad określających sporządzanie Lokalnego Programu Rewitalizacji oraz warunków jakie muszą być spełnione by dany obszar kwalifikował się do wsparcia. Na kolejnym etapie konsultacji społecznych przedstawiony zostały wstępne wyniki prac diagnostycznych oraz zaprezentowano obszary miasta, które potencjalnie mogły kwalifikować się do wsparcia. W toku dyskusji wyznaczono ostateczne granice obszaru rewitalizacji.

Celem ostatniego etapu tej formy konsultacji było wyznaczenie celów rewitalizacji. Dzięki zastosowanym technikom warsztatowym uczestnicy spotkania wyrazili swoje preferencje w zakresie rodzaju typu działań interwencyjnych oraz celów jakie powinny być dzięki nim realizowane.



Fot. 8. Omówienie wniosku inwestycyjnego na projekty, realizowane w ramach LPR.

Drugą formą włączania społeczności lokalnej w proces tworzenia dokumentu był udział w pracach nad listą projektów realizowanych w ramach Lokalnego Programu Rewitalizacji. Potencjalni beneficjenci samodzielnie opracowywali wnioski inwestycyjne, dzięki czemu zespół opracowujący dokument mógł uwzględnić preferencje lokalnej społeczności w zakresie rodzaju działań realizowanych w ramach LPR.

## **2.2. Metoda identyfikacji obszaru rewitalizowanego.**

Obszar rewitalizowany został wyznaczony w oparciu o analizę danych statystycznych dostarczonych przez Urząd Miasta, Powiatowy Urząd Pracy w Lubinie oraz Ośrodek Pomocy Społecznej w Lubinie. Posłużyły one do sporządzenia i wyliczenia wskaźników pozwalających wskazać obszar kwalifikujący się do wsparcia w ramach programu rewitalizacji. Przy wyznaczaniu obszaru wsparcia posłużono się Wytocznymi IZ dla Województwa Dolnośląskiego w zakresie przygotowania Lokalnego Programu Rewitalizacji oraz rozporządzeniem Ministra Rozwoju Regionalnego z 16 stycznia 2008 roku. Ponieważ Lokalny Program Rewitalizacji nie przewiduje projektów z zakresu

mieszkalnictwa zrezygnowano tym samym z wykorzystania zmodyfikowanej listy kryteriów uzgodnionej z Komisją Europejską na spotkaniu 12 marca 2008 roku. Wyznaczając obszar rewitalizowany posłużono się następującymi kryteriami:

- Wysoki poziom ubóstwa i wykluczenia – mierzony odsetkiem osób objętych pomocą społeczną
- Wysoka stopa długotrwałego bezrobocia – mierzona liczbą bezrobotnych przypadających na 100 mieszkańców w wieku produkcyjnym
- Niestabilne (niekorzystne) trendy demograficzne – starzenie się społeczeństwa mierzone odsetkiem osób w wieku poprodukcyjnym

Jako wartość referencyjną dla poszczególnych wskaźników przyjęto wartości średnie dla miasta. Obszar, na którym wskaźniki przyjmują wartości odbiegające na niekorzyść od wartości referencyjnej, uznano za obszar kwalifikujący się do wsparcia w ramach Lokalnego Programu Rewitalizacji. Podstawową jednostkę analityczną w przyjętej metodologii badań jest ulica. Dla każdej z nich została obliczona wielkość każdego z zastosowanych wskaźników, a następnie porównana ze średnią wartością tychże wskaźników dla całego miasta.

### **2.3. Diagnoza miasta pod względem przyjętych kryteriów identyfikacji obszaru wsparcia.**

#### **Kryterium 1. Wysoka stopa długotrwałego bezrobocia.**

Jednym z ważniejszych czynników kształtujących sytuację społeczno-ekonomiczną ludności jest sytuacja na rynku pracy, w tym zwłaszcza stopa bezrobocia. W ostatnich latach sytuacja w Lubinie pod względem liczby bezrobotnych wyraźnie się poprawia. Liczba bezrobotnych spadła o ponad połowę. Ten pozytywny obraz zaciemnia jednak fakt, że zaobserwować można wyraźną dysproporcję w liczbie bezrobotnych w zależności od płci. Dane w tym zakresie prezentuje poniższa tabela oraz wykres.

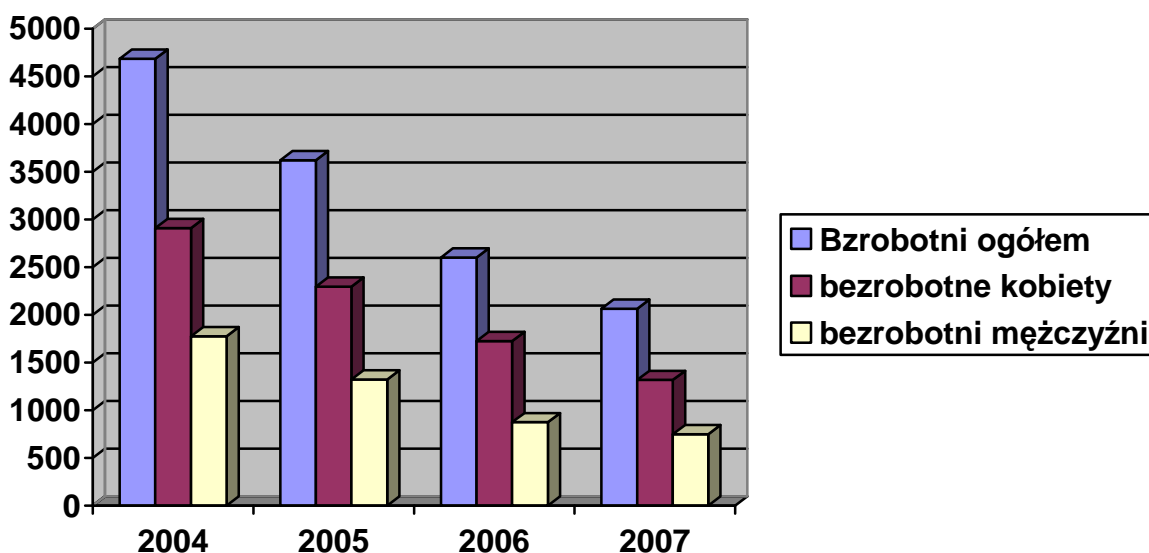
Tabela 17. Liczba bezrobotnych według płci.

Liczba bezrobotnych	2004	2005	2006	2007*
Ogółem	4683	3620	2600	2066
Kobiety	2907	2297	1725	1318
Mężczyźni	1776	1323	875	748

\*do końca czerwca 2007 roku

Źródło: Opracowanie własne na podstawie danych PUP Lubin.

Wykres 3. Bezrobocie w Lubinie ze względu na płeć.



Źródło: Opracowanie własne na podstawie danych PUP Lubin.

Pomimo wyraźnego spadku bezrobocia dysproporcja w liczbie bezrobotnych kobiet i mężczyzn zwiększa się. W kolejnych latach odsetek kobiet wśród bezrobotnych wynosił odpowiednio: 62%, 63,5%, 66,3% oraz 63,8%. Oznacza to, że pomimo generalnie korzystniejszej sytuacji na rynku pracy kobietom trudniej jest znaleźć zatrudnienie.

Analizowany okres przyniósł stopniowy spadek w liczbie osób długotrwale bezrobotnych, choć odsetek długotrwale bezrobotnych w ogólnej liczbie osób niepracujących jest względnie stały.

Tabela 18. Liczba długotrwale bezrobotnych.

Liczba długotrwale bezrobotnych	2004	2005	2006	2007*
	Brak danych	1776	1302	969

\* do końca czerwca 2007 roku

Źródło: Opracowanie własne na podstawie danych PUP Lubin.

Przy wyznaczaniu obszaru wsparcia szczególnie istotna jest informacja o liczbie o liczbie długotrwale bezrobotnych w rozbiciu na poszczególne ulice. Analizując strukturę bezrobocia pod tym kątem umożliwi zlokalizowanie tych obszarów miasta gdzie problem ten jest szczególnie nasilony. Poniższa tabela zawiera informacje o liczbie osób długotrwale bezrobotnych przypadających na 100 mieszkańców w wieku aktywności zawodowej.

Tabela 19. Długotrwale bezrobocie w rozbiciu na ulice.

Ulica	Liczba mieszkańców aktywnych zawodowo	Liczba długotrwale bezrobotnych	Długotrwale bezrobotni/100 mieszkańców aktywnych zawodowo
1 Maja	146	5	3,42
Akacyjowa	66	0	0,00
Aleja Niepodległości	726	13	1,79
Armii Krajowej	275	7	2,55
Asnyka	264	2	0,76
Bacha	15	0	0,00
Baligrodzka	200	6	3,00
Bankowa	211	6	2,84
Bieszczadzka	768	14	1,82
Bolesława Chrobrego	62	0	0,00
Bolesławiecka	8	0	0,00
Boznańskiej	52	0	0,00
Braci Gierymskich	38	0	0,00
Broniewskiego	62	1	1,61
Brzozowa	74	0	0,00
Budowniczych LGOM	1398	27	1,93
Budziszyńska	931	20	2,15
Bukowa	42	0	0,00
Cedrowa	34	0	0,00
Cedyńska	233	5	2,15
Chocianowska	93	4	4,30
Chopina	8	0	0,00

Cisowa	45	0	0,00
Cmentarna	2	0	0,00
Dębowa	13	0	0,00
Drzymały	346	15	4,34
Fredry	825	8	0,97
Gajowa	32	2	6,25
Generała Sikorskiego	53	0	0,00
Górnicza	26	0	0,00
Grabowa	759	19	2,50
Grodzieńska	4	3	75,00
Grodzka	123	3	2,44
Grottgera	43	0	0,00
Gwarków	2007	30	1,49
II Armii Wojska Polskiego	464	6	1,29
Iwaskiewiczza	130	1	0,77
Jagodowa	27	0	0,00
Jana Pawła II	254	2	0,79
Jarzębinowa	64	0	0,00
Jastrzębia	1360	25	1,84
Jaśminowa	332	4	1,20
Jaworowa	298	2	0,67
Jesionowa	308	3	0,97
Jeżynowa	28	0	0,00
Jodłowa	48	0	0,00
Kalinowa	63	0	0,00
Kamienna	1667	13	0,78
Kasztanowa	34	0	0,00
Kazimierza Wielkiego	87	1	1,15
Kilińskiego	1396	38	2,72
Kisielewskiego	44	0	0,00
Klonowa	61	2	3,28
Kochanowskiego	3	0	0,00
Kolejowa	132	3	2,27
Kołątaja	9	2	22,22
Komisji Edukacji Narodowej	3	0	0,00
Konopnickiej	1035	15	1,45
Kopalniana	38	0	0,00
Kopernika	177	4	2,26
Kossaka	117	3	2,56
Kościuszki	491	10	2,04
Krasickiego	430	14	3,26
Krucza	1959	27	1,38
Krupińskiego	1755	22	1,25
Księcia Ludwika I	456	13	2,85
Legnicka	834	10	1,20
Lesczynowa	1248	20	1,60
Leśna	923	14	1,52
Lipowa	32	0	0,00
Lotników	14	0	0,00
Łukasiewiczza	2	0	0,00
Łużycka	200	5	2,50
Magnoliowa	49	0	0,00

Malczewskiego	65	0	0,00
Malinowa	22	0	0,00
Młaomicka	720	18	2,50
Matejki	2	0	0,00
Michałowskiego	67	0	0,00
Mickiewicza	2712	59	2,18
Miedziana	692	11	1,59
Mieszka I	90	5	5,56
Miroszowicka	4	2	50,00
Modrzewiowa	861	16	1,86
Moniuszki	3	0	0,00
Norwida	670	7	1,04
Nowogródzka	33	0	0,00
Odrodzenia	613	14	2,28
Okrzei	6	0	0,00
Olchowa	37	1	2,70
Orla	2421	31	1,28
Orzeszkowej	544	5	0,92
Osiedlowa	64	2	3,13
Paderewskiego	847	14	1,65
Parkowa	319	2	0,63
Pawia	2094	26	1,24
Pawlikowskiej-Jasnorzewskiej	52	0	0,00
Piastowska	2	0	0,00
Piłsudskiego	12	0	0,00
Platanowa	18	0	0,00
Platynowa	13	0	0,00
Poleska	5	0	0,00
Polna	45	0	0,00
Prusa	4	0	0,00
Pruzi	41	2	4,88
Przemysłowa	60	3	5,00
Ptasia	356	7	1,97
Reja	39	2	5,13
Reymonta	699	11	1,57
Rynek	357	6	1,68
Rzemieślnicza	26	0	0,00
Rzeźnicza	40	5	12,50
Sienkiewicza	158	6	3,80
Skłodowskiej-Curie	915	26	2,84
Słoneczna	1	1	100,00
Słowackiego	157	1	0,64
Słowiańska	227	9	3,96
Sokoła	2201	44	2,00
Sosnowa	31	0	0,00
Sowia	1175	12	1,02
Spacerowa	3	0	0,00
Sportowa	1220	14	1,15
Spółdzielcza	49	1	2,04
Srebrna	115	1	0,87
Stary Lubin	215	4	1,86
Staszica	465	11	2,37



Stawowa	49	0	0,00
Sybiraków	28	1	3,57
Szafirowa	4	0	0,00
Szkolna	297	9	3,03
Szpakowa	5	1	20,00
Sztukowskiego	919	7	0,76
Sztygarska	69	0	0,00
Szybowa	154	1	0,65
Ścinawska	25	0	0,00
Śląska	28	1	3,57
Tarnopolska	14	0	0,00
Topolowa	1711	25	1,46
Towarowa	30	1	3,33
Traugutta	151	6	3,97
Tuwima	495	7	1,41
Tysiąclecia	277	7	2,53
Wiązowa	65	0	0,00
Wiertników	21	0	0,00
Wierzbowa	349	1	0,29
Willowa	29	0	0,00
Wiśniowa	151	3	1,99
Władysława Łokietka	12	0	0,00
Wołyńska	2	0	0,00
Wójta Henryka	59	0	0,00
Wrocławska	1	0	0,00
Wronia	822	13	1,58
Wrzosowa	482	0	0,00
Wyszczółkowskiego	65	1	1,54
Złota	39	1	2,56
Żeromskiego	94	0	0,00
Żurawia	1306	19	1,45
Żwirki i Wigury	24	0	0,00
Bema	0	0	XX
Hutnicza	0	0	XX
Wyszyńskiego	0	0	XX
Karkonoska	0	0	XX
Konstytucji 3 Maja	0	0	XX
Zwierzyckiego	0	0	XX
Wyszyńskiego	0	0	XX
Składowa	0	0	XX
Zielona	0	0	XX
<b>MIASTO</b>	<b>55920</b>	<b>932</b>	<b>1,67</b>

*Źródło: Opracowanie własne na podstawie danych PUP Lubin i UM Lubin.*

Stopa długotrwałego bezrobocia, mierzona liczbą osób długotrwale bezrobotnych przypadających na 100 osób w wieku produkcyjnym wynosi dla całego miasta 1,67.

## **Kryterium 2. Wysoki poziom ubóstwa i wykluczenia.**

Główną przyczyną trudnej sytuacji życiowej, uzasadniającej interwencję Ośrodka Pomocy Społecznej, jest w Lubinie ubóstwo. W związku z poprawiającą się koniunkturą na rynku pracy liczba rodzin, którym pomoc społeczna przyznała zasiłek z powodu ubóstwa, obniżyła się z 1537 osób w roku 2004 do 1318 osób w roku 2006. Drugą w kolejności przyczyną trudnej sytuacji życiowej rodzin jest bezrobocie. W tej kategorii również zaobserwować można poprawę sytuacji w analizowanym okresie.

Tabela 20. Powody trudnej sytuacji życiowej (liczba rodzin).

<b>POWODY TRUDNEJ SYTUACJI ŻYCIOWEJ</b>		<b>2006</b>	<b>2005</b>	<b>2004</b>
Ubóstwo		1318	1534	1537
Sieroctwo		5	0	0
Bezdomność		64	77	74
Ochrona macierzyństwa		177	56	76
Bezrobocie		940	972	1011
Niepełnosprawność		830	857	813
Długotrwała lub ciężka choroba		66	679	607
Bezradność w sprawach opiekuńczo-wychowawczych i prowadzenia gosp. dom.-	Ogółem	268	676	597
	Rodziny niepełne	121	485	498
	Rodziny wielodzietne	49	108	84
Alkoholizm		100	123	98
Narkomania		3	5	7
Trudności w dostosowaniu do życia po opuszczeniu zakładu karnego		0	33	0
Zdarzenia losowe		7	4	5
Sytuacja kryzysowa		7	4	13

Źródło: Opracowanie własne na podstawie informacji OPS Lubin.

Podstawową informacją pozwalającą wyznaczyć obszary ubóstwa i wykluczenia społecznego w mieście jest odsetek osób korzystających ze świadczeń pomocy społecznej w rozbiciu na poszczególne ulice. Dane w tym zakresie zawiera tabela.

Tabela 21. Wysoki poziom ubóstwa i wykluczenia w rozbiciu na ulice.

Ulica	Liczba mieszkańców	Liczba osób korzystających z zasiłków społecznych	Odsetek osób korzystających z zasiłków społecznych
1 Maja	209	15	7,18
Akacyjowa	99	1	1,01
Aleja Niepodległości	1192	27	2,27
Armii Krajowej	441	19	4,31
Asnyka	342	1	0,29
Bacha	17	0	0,00
Baligrodzka	318	11	3,46
Bankowa	343	12	3,50
Bieszczadzka	1113	37	3,32
Bolesława Chrobrego	96	3	3,13
Bolesławiecka	10	0	0,00
Boznańskiej	79	0	0,00
Braci Gierymskich	53	1	1,89
Broniewskiego	129	3	2,33
Brzozowa	117	0	0,00
Budowniczych LGOM	1720	18	1,05
Budziszyńska	1375	43	3,13
Bukowa	68	1	1,47
Cedrowa	41	0	0,00
Cedyńska	413	9	2,18
Chocianowska	137	24	17,52
Chopina	10	0	0,00
Cisowa	76	0	0,00
Cmentarna	2	0	0,00
Dębowa	18	1	5,56
Drzymały	617	100	16,21
Fredry	1008	10	0,99
Gajowa	46	0	0,00
Generała Sikorskiego	63	2	3,17

Górnicza	41	0	0,00
Grabowa	898	6	0,67
Grodzieńska	4	0	0,00
Grodzka	229	12	5,24
Grottgera	62	2	3,23
Gwarków	2495	33	1,32
II Armii Wojska Polskiego	666	9	1,35
Iwaszkiewicza	150	1	0,67
Jagodowa	37	0	0,00
Jana Pawła II	386	3	0,78
Jarzębinowa	115	0	0,00
Jastrzębia	1847	22	1,19
Jaśminowa	411	3	0,73
Jaworowa	369	1	0,27
Jesionowa	369	8	2,17
Jeżynowa	45	0	0,00
Jodłowa	81	0	0,00
Kalinowa	95	0	0,00
Kamienna	2059	11	0,53
Kasztanowa	51	0	0,00
Kazimierza Wielkiego	147	4	2,72
Kilińskiego	2149	49	2,28
Kisielewskiego	48	0	0,00
Klonowa	75	0	0,00
Kochanowskiego	5	1	20,00
Kolejowa	196	9	4,59
Kołątaja	16	1	6,25
Komisji Edukacji Narodowej	7	2	28,57
Konopnickiej	1238	8	0,65
Kopalniana	52	0	0,00
Kopernika	292	17	5,82
Kossaka	162	0	0,00
Kościuszki	807	31	3,84
Krasickiego	704	12	1,70
Krucza	2414	23	0,95
Krupińskiego	2093	16	0,76
Księcia Ludwika I	774	14	1,81
Legnicka	1149	20	1,74
Lesczynowa	1595	21	1,32
Leśna	1214	11	0,91
Lipowa	52	0	0,00
Lotników	28	2	7,14
Łukasiewicza	4	0	0,00
Łużycka	300	0	0,00
Magnoliowa	67	0	0,00
Malczewskiego	82	0	0,00
Malinowa	28	0	0,00
Małomicka	953	39	4,09
Matejki	4	0	0,00
Michałowskiego	91	0	0,00
Mickiewicza	4273	127	2,97
Miedziana	861	8	0,93

Mieszka I	150	10	6,67
Miroszowicka	8	0	0,00
Modrzewiowa	1118	16	1,43
Moniuszki	3	0	0,00
Norwida	821	3	0,37
Nowogródzka	50	0	0,00
Odrodzenia	912	29	3,18
Okrzei	13	0	0,00
Olchowa	61	2	3,28
Orla	3220	40	1,24
Orzeszkowej	640	0	0,00
Osiedlowa	100	0	0,00
Paderewskiego	1335	21	1,57
Parkowa	411	3	0,73
Pawia	2799	37	1,32
Pawlikowskiej-Jasnorzewskiej	64	0	0,00
Piastowska	2	0	0,00
Piłsudskiego	14	0	0,00
Platanowa	20	0	0,00
Platynowa	16	0	0,00
Poleska	6	0	0,00
Polna	56	1	1,79
Prusa	5	1	20,00
Pruzi	75	2	2,67
Przemysłowa	87	2	2,30
Ptasia	547	1	0,18
Reja	62	2	3,23
Reymonta	933	2	0,21
Rynek	591	30	5,08
Rzemieślnicza	39	0	0,00
Rzeźnicza	72	20	27,78
Sienkiewicza	253	16	6,32
Skłodowskiej-Curie	1443	114	7,90
Słoneczna	2	0	0,00
Słowackiego	198	0	0,00
Słowiańska	281	22	7,83
Sokoła	2929	28	0,96
Sosnowa	46	0	0,00
Sowia	1486	28	1,88
Spacerowa	4	0	0,00
Sportowa	1644	19	1,16
Spółdzielcza	68	1	1,47
Srebrna	144	0	0,00
Stary Lubin	314	11	3,50
Staszica	767	32	4,17
Stawowa	64	0	0,00
Sybiraków	66	2	3,03
Szafirowa	6	0	0,00
Szkolna	480	20	4,17
Szpakowa	7	0	0,00
Sztukowskiego	1147	8	0,70
Sztygarska	86	0	0,00

Szybowa	199	0	0,00
Ścinawska	29	2	6,90
Śląska	55	2	3,64
Tarnopolska	24	0	0,00
Topolowa	2304	34	1,48
Towarowa	47	5	10,64
Traugutta	245	14	5,71
Tuwima	592	5	0,84
Tysiąclecia	452	28	6,19
Wiązowa	104	1	0,96
Wiertników	31	0	0,00
Wierzbowa	440	6	1,36
Willowa	62	0	0,00
Wiśniowa	238	1	0,42
Władysława Łokietka	27	0	0,00
Wołyńska	3	0	0,00
Wójta Henryka	74	1	1,35
Wrocławska	3	0	0,00
Wronia	1200	21	1,75
Wrzosowa	717	0	0,00
Wyszczółkowskiego	83	0	0,00
Złota	60	0	0,00
Żeromskiego	121	0	0,00
Żurawia	1607	18	1,12
Żwirki i Wigury	39	0	0,00
Bema	0	0	XX
Hutnicza	0	0	XX
Wyszyńskiego	0	0	XX
Karkonoska	0	0	XX
Konstytucji 3 Maja	0	0	XX
Zwierzyckiego	0	0	XX
Wyszyńskiego	0	0	XX
Składowa	0	0	XX
Zielona	0	0	XX
<b>MIASTO</b>	<b>76863</b>	<b>1525</b>	<b>1,98</b>

Zródło: Opracowanie własne na podstawie danych UM Lubin i OPS Lubin.

Wartość zastosowanego wskaźnika dla całego miasta wynosi 1,98. Informacją pomocniczą, umożliwiającą lepszy wgląd w sytuację społeczną miasta, są dane dotyczące skali natężenia problemów społecznych w poszczególnych rejonach miasta. Jako wskaźnikiem posłużono się liczbą dominujących powodów trudnej sytuacji życiowej na danej ulicy. Przyjęto czterostopniową skalę określającą stopień natężenia problemów społecznych przyjmując, że:

- 1 lub 2 dominujące powody trudnej sytuacji oznaczają niski stopień natężenia problemów społecznych

- 3 dominujące powody trudnej sytuacji oznaczają średni stopień natężenia problemów społecznych
- 5 dominujących powodów trudnej sytuacji oznacza wysoki stopień natężenia problemów społecznych
- 7 i więcej dominujących powodów trudnej sytuacji oznacza bardzo wysoki stopień natężenia problemów społecznych

Na tej podstawie poszczególne ulice zostały zaklasyfikowane do jednej z czterech kategorii obrazuje tabela.

Tabela 22. Skala natężenia problemów społecznych według ulic.

<b>Natężenia problemów społecznych</b>	<b>Ulica</b>
Niskie	Dębowa, Grottgera, Gwarków, Orla, Prusa, Ptasia, Stary Lubin, Staszica, Ścinawska, Jastrzębia, Kolejowa, Kołtąja, Leśna, Traugutta, Wójta Henryka
Średnie	1 Maja, Kochanowskiego, Mieszka I, Sienkiewicza, Skłodowskiej-Curie, Słowiańska, Tysiąclecia
Wysokie	Chocianowska, Lotników, Towarowa
Bardzo wysokie	Rzeźnicza, Drzymały

Źródło: Opracowanie własne na podstawie zestawienia dostarczonego przez OPS Lubin.

### **Kryterium 3. Niekorzystne trendy demograficzne.**

Jak wynika z analizy przeprowadzonej we wcześniejszych rozdziałach opracowania Lubin jest miastem, w którym obserwować można niekorzystne trendy demograficzne. Dotyczy to zwłaszcza procesów migracyjnych oraz obciążenia demograficznego. Społeczność Lubina starzeje się, odsetek osób w wieku poprodukcyjnym wzrasta przy jednoczesnym spadku ogólnej liczby ludności. Dynamikę tych procesów obrazuje poniższa tabela.

Tabela 23. Odsetek osób w wieku poprodukcyjnym.

	<b>2004</b>	<b>2005</b>	<b>2006</b>
<b>Liczba ludności ogółem</b>	77509	76953	76306
<b>Odsetek ludność w wieku poprodukcyjnym</b>	11%	11,6%	12,4%

*Źródło: Opracowanie własne na podstawie danych Banku Danych Regionalnych.*

Odsetek osób w wieku poprodukcyjnym stanowi główny wskaźnik pozwalający zidentyfikować obszary miasta, w których mamy do czynienia ze szczególnie nasileniem niekorzystnych trendów demograficznych. Informacje w tym zakresie prezentuje tabela.

Tabela 24. Niekorzystne trendy demograficzne – odsetek osób w wieku poprodukcyjnym w rozbiciu na ulice.

<b>Ulica</b>	<b>Liczba mieszkańców</b>	<b>Liczba osób w wieku poprodukcyjnym</b>	<b>Odsetek osób w wieku poprodukcyjnym</b>
1 Maja	209	31	14,83
Akacyjowa	99	28	28,28
Aleja Niepodległości	1192	300	25,17
Armii Krajowej	441	99	22,45
Asnyka	342	12	3,51
Bacha	17	0	0,00
Baligrodzka	318	69	21,70
Bankowa	343	87	25,36
Bieszczadzka	1113	187	16,80
Bolesława Chrobrego	96	30	31,25
Bolesławiecka	10	0	0,00
Boznańskiej	79	11	13,92
Braci Gierymskich	53	5	9,43
Broniewskiego	129	51	39,53
Brzozowa	117	29	24,79
Budowniczych LGOM	1720	119	6,92
Budziszyńska	1375	244	17,75
Bukowa	68	17	25,00
Cedrowa	41	1	2,44
Cedyńska	413	120	29,06
Chocianowska	137	12	8,76
Chopina	10	1	10,00
Cisowa	76	24	31,58
Cmentarna	2	0	0,00
Dębowa	18	4	22,22
Drzymały	617	194	31,44



Fredry	1008	34	3,37
Gajowa	46	9	19,57
Generała Sikorskiego	63	1	1,59
Górnicza	41	7	17,07
Grabowa	898	47	5,23
Grodzieńska	4	0	0,00
Grodzka	229	69	30,13
Grottgera	62	11	17,74
Gwarków	2495	122	4,89
II Armii Wojska Polskiego	666	130	19,52
Iwaskiewiczza	150	5	3,33
Jagodowa	37	2	5,41
Jana Pawła II	386	16	4,15
Jarzębinowa	115	40	34,78
Jastrzębia	1847	114	6,17
Jaśminowa	411	21	5,11
Jaworowa	369	14	3,79
Jesionowa	369	15	4,07
Jeżynowa	45	0	0,00
Jodłowa	81	20	24,69
Kalinowa	95	11	11,58
Kamienna	2059	60	2,91
Kasztanowa	51	12	23,53
Kazimierza Wielkiego	147	43	29,25
Kilińskiego	2149	480	22,34
Kisielewskiego	48	0	0,00
Klonowa	75	3	4,00
Kochanowskiego	5	1	20,00
Kolejowa	196	37	18,88
Kołtąja	16	4	25,00
Komisji Edukacji Narodowej	7	2	28,57
Konopnickiej	1238	44	3,55
Kopalniana	52	6	11,54
Kopernika	292	76	26,03
Kossaka	162	19	11,73
Kościuszki	807	233	28,87
Krasickiego	704	160	22,73
Krucza	2414	154	6,38
Krupińskiego	2093	97	4,63
Księcia Ludwika I	774	205	26,49
Lęgnicka	1149	152	13,23
Lesczynowa	1595	153	9,59
Leśna	1214	122	10,05
Lipowa	52	18	34,62
Lotników	28	11	39,29
Łukasiewiczza	4	0	0,00
Łużycka	300	51	17,00
Magnoliowa	67	3	4,48
Malczewskiego	82	9	10,98
Malinowa	28	2	7,14
Młaomicka	953	87	9,13
Matejki	4	0	0,00

Michałowskiego	91	10	10,99
Mickiewicza	4273	921	21,55
Miedziana	861	33	3,83
Mieszka I	150	40	26,67
Miroszowicka	8	0	0,00
Modrzewiowa	1118	118	10,55
Moniuszki	3	0	0,00
Norwida	821	24	2,92
Nowogródzka	50	2	4,00
Odrodzenia	912	178	19,52
Okrzei	13	6	46,15
Olchowa	61	18	29,51
Orla	3220	328	10,19
Orzeszkowej	640	20	3,13
Osiedlowa	100	28	28,00
Paderewskiego	1335	325	24,34
Parkowa	411	22	5,35
Pawia	2799	348	12,43
Pawlikowskiej-Jasnorzewskiej	64	2	3,13
Piastowska	2	0	0,00
Piłsudskiego	14	1	7,14
Platanowa	20	1	5,00
Platynowa	16	2	12,50
Poleska	6	0	0,00
Polna	56	2	3,57
Prusa	5	1	20,00
Pruzi	75	26	34,67
Przemysłowa	87	18	20,69
Ptasia	547	133	24,31
Reja	62	14	22,58
Reymonta	933	36	3,86
Rynek	591	164	27,75
Rzemieślnicza	39	7	17,95
Rzeźnicza	72	6	8,33
Sienkiewicza	253	46	18,18
Skłodowskiej-Curie	1443	262	18,16
Słoneczna	2	1	50,00
Słowackiego	198	8	4,04
Słowiańska	281	3	1,07
Sokoła	2929	334	11,40
Sosnowa	46	9	19,57
Sowia	1486	111	7,47
Spacerowa	4	0	0,00
Sportowa	1644	172	10,46
Spółdzielcza	68	13	19,12
Srebrna	144	10	6,94
Stary Lubin	314	35	11,15
Staszica	767	190	24,77
Stawowa	64	8	12,50
Sybiraków	66	35	53,03
Szafirowa	6	0	0,00
Szkolna	480	107	22,29

Szpakowa	7	0	0,00
Sztukowskiego	1147	81	7,06
Sztygarska	86	5	5,81
Szybowa	199	15	7,54
Ścinawska	29	3	10,34
Śląska	55	23	41,82
Tarnopolska	24	0	0,00
Topolowa	2304	236	10,24
Towarowa	47	6	12,77
Traugutta	245	54	22,04
Tuwima	592	24	4,05
Tysiąclecia	452	116	25,66
Wiązowa	104	28	26,92
Wiertników	31	7	22,58
Wierzbowa	440	43	9,77
Willowa	62	26	41,94
Wiśniowa	238	64	26,89
Władysława Łokietka	27	9	33,33
Wołyńska	3	0	0,00
Wójta Henryka	74	4	5,41
Wrocławska	3	0	0,00
Wronia	1200	170	14,17
Wrzosowa	717	141	19,67
Wyszczółkowskiego	83	6	7,23
Złota	60	6	10,00
Żeromskiego	121	3	2,48
Żurawia	1607	108	6,72
Żwirki i Wigury	39	8	20,51
Bema	0	0	0
Hutnicza	0	0	0
Wyszyńskiego	0	0	0
Karkonoska	0	0	0
Konstytucji 3 Maja	0	0	0
Zwierzyckiego	0	0	0
Wyszyńskiego	0	0	0
Składowa	0	0	0
Zielona	0	0	0
<b>MIASTO</b>	<b>76863</b>	<b>9971</b>	<b>12,97</b>

*Źródło: Opracowanie własne na podstawie danych UM Lubin.*

### **2.3.1. Tereny powojkowe i przemysłowe.**

Na obszarze miasta Lubin nie ma terenów powojkowych. Za tereny przemysłowe uznać można teren dawnej Dolnośląskiej Fabryki Instrumentów Muzycznych DEFIL. Obecnie właścicielem terenu jest firma prywatna ZUW URBEX. Obszar ten ma powierzchnię 1,6 ha. Teren znajduje się w strefie przeznaczonej na usługi o charakterze centrotwórczym.

### **2.3.2. Mniejszości narodowe.**

Na terenie Lubina zamieszkuje ludność pochodzenia romskiego. Jest ona zorganizowana w dwa stowarzyszenia – Stowarzyszenie Romów w Lubinie oraz Stowarzyszenie Przyjaznych Romów w Lubinie. Brak danych statystycznych oraz informacji pozwalających przeprowadzić analizę demograficzną tej społeczności oraz zbadać jej rozmieszczenie terytorialne. Informacji takich nie posiada również Urząd Miasta. Próby skontaktowania się z wymienionymi stowarzyszeniami w celu zaczerpnięcia informacji nie powiodły się.

### **2.3.3. Potrzeby niepełnosprawnych.**

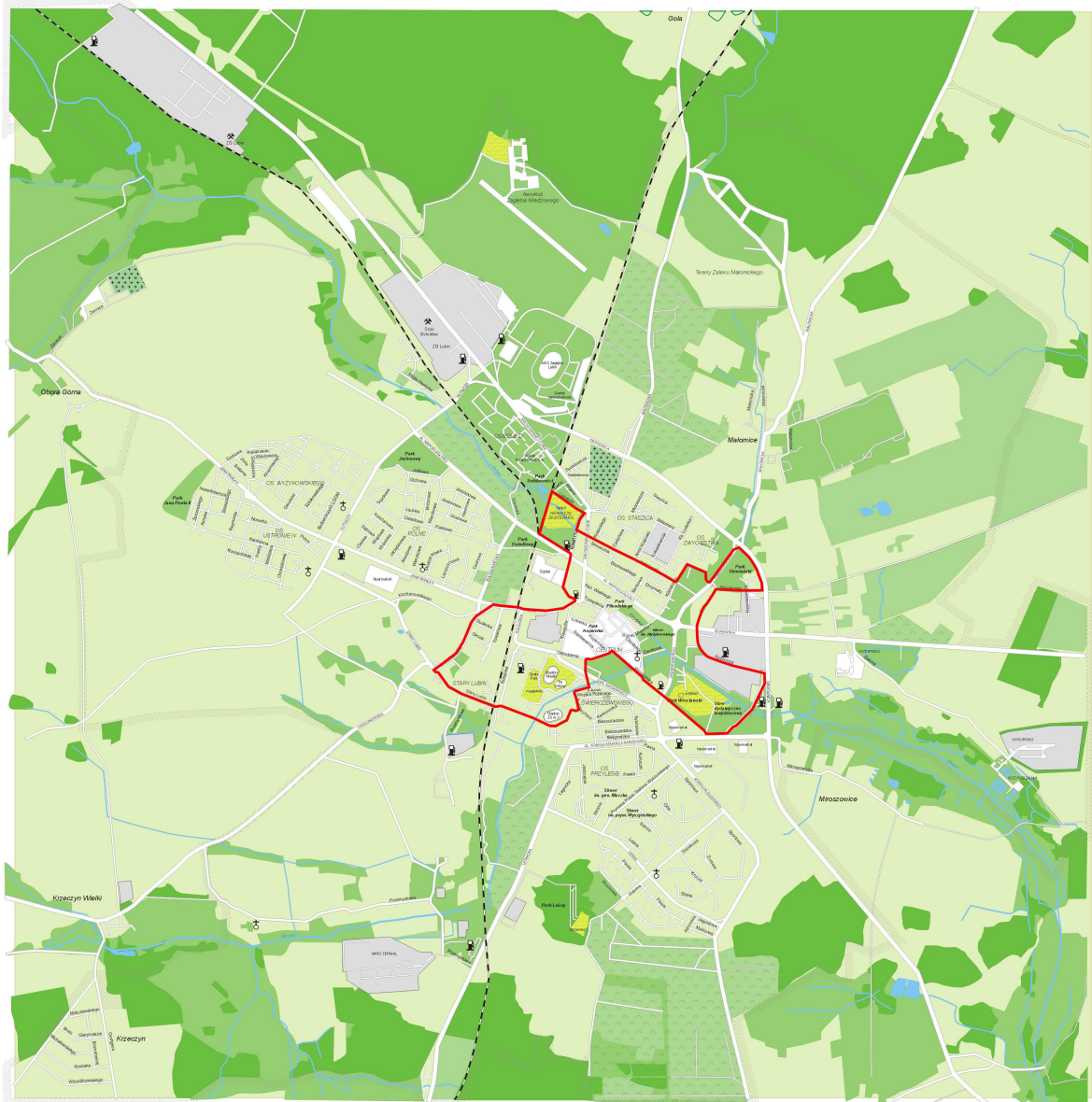
Projekty realizowane w ramach Lokalnego Programu Rewitalizacji będą uwzględniały potrzeby niepełnosprawnych.

### **3. Diagnoza obszaru rewitalizowanego.**

Przedstawione powyżej analizy statystyczne umożliwiają wskazanie obszaru miasta, w którym przyjęte w opracowaniu wskaźniki przyjmują wartości wyraźnie przekraczające średnie wielkości dla miasta. Oznacza to, że na obszarze tym negatywne zjawiska społeczne kumulują się i mają natężenie wyższe niż na pozostałym obszarze miasta. Tym samym teren ten można uznać za kwalifikujący się do wsparcia w ramach Lokalnego Programu Rewitalizacji. Jest to obszar o powierzchni 160 ha zamieszkiwany jest przez 13283 mieszkańców. Jego granice wyznacza linia o następującym przebiegu:

- ulica Chocianowska, 1 Maja, Bema do skrzyżowania z skrzyżowania z Aleją Niepodległości. Następnie w kierunku Osiedla Ustronie do przejazdu kolejowego i wzdłuż linii kolejowej do ulicy Lotników i ulicą Lotników do ulicy Konstytucji 3 Maja. Dalej wzdłuż ulicy Konstytucji 3 Maja do ulicy Kościuszki i dalej do ulicy Kilińskiego. Następnie ulicą Kilińskiego do Księcia Ludwika I i dalej do ulicy Paderewskiego. Następnie wzdłuż ulicy Paderewskiego drogi krajowej Nr 3, po linii obwodnicy, ulicy Słowiańskiej i Rzeźniczej znów do obwodnicy. Potem do ulicy Wrocławskiej i wzdłuż niej do skrzyżowania Mieszka I i Kopernika, a dalej ulicą Odrodzenia i Sikorskiego, dalej wzdłuż ulicy Budziszynskiej i Stary Lubin (nie wchodzi w skład obszaru rewitalizowanego, służą tylko jako linia graniczna) ponownie do Chocianowskiej.

Obszar ten (zakreślony czerwoną linią) prezentuje poniższa mapka.



Rysunek 3. Usytuowanie obszaru wsparcia na tle obszaru całego miasta (teren zakreślony czerwoną linią).

W sferze społeczno-ekonomicznej do głównych problemów analizowanego obszaru zaliczyć należy wysoką stopę długotrwałego bezrobocia, związanych z nim wysokiego poziomu ubóstwa i wykluczenia oraz niekorzystne trendy demograficzne w postaci wysokiego odsetka osób w wieku poprodukcyjnym, które wyraźnie przekraczają średnie wartości dla miasta. Oznacza to, że obszar ten postrzegany jest jako nieatrakcyjne przez osoby młode i bardziej zaradne, które osiedlają się w innych częściach miasta. Uzasadnione jest twierdzenie, że do pewnego stopnia wynika to m.in. ze stosunkowo gorszych warunków bytowych w obszarze rewitalizowanym, związanych z niską jakością substancji mieszkaniowej. W połączeniu ze zniszczonymi i chaotycznie użytkowanymi podwórkami i przestrzeniami międzyblokowymi oraz uciążliwościami w ruchu drogowym czynią ten teren mało przyjaznym dla mieszkańców.

### 3.2. Wartość wskaźników identyfikacji obszaru wsparcia na obszarze rewitalizowanym.

Na zakreślony powyżej obszarze poziom ubóstwa i wykluczenia, mierzony odsetkiem osób korzystających z zasiłków społecznych, wynosi 4,75 wobec 1,98 a zatem blisko 2,5 razy przekracza średnią wartość dla miasta. Szczegółowe dane zawiera poniższa tabela.

Tabela 25. Poziom ubóstwa i wykluczenia na obszarze rewitalizowanym.

Ulica	Liczba mieszkańców	Liczba osób korzystających z zasiłków społecznych	Odsetek osób korzystających z zasiłków społecznych
Chocianowska	137	24	17,52
Okrzei	13	0	0,00
Sudecka	0	0	XX
Towarowa	47	5	10,64
Kolejowa	196	9	4,59
Traugutta	245	14	5,71
Odrodzenia	912	29	3,18
Generała Sikorskiego	63	2	3,17
Sienkiewicza	253	16	6,32
Władysława Łokietka	27	0	0,00
Kopernika	292	17	5,82
Tysiąclecia	452	28	6,19
Armii Krajowej	441	19	4,31
Al. Niepodległości	1192	27	2,27
Kazimierza Wielkiego	147	4	2,72
Skłodowskiej-Curie	1443	114	7,90
Bema	0	0	XX
Lotników	28	2	7,14
Konstytucji 3 Maja	0	0	XX
Kościuszki	807	31	3,84
Słoneczna	2	0	0,00
Broniewskiego	129	3	2,33
Drzymały	617	100	16,21
Kilińskiego	2149	49	2,28
Paderewskiego	1335	21	1,57
Słowiańska	281	22	7,83
Rzeźnicza	72	20	27,78
Wrocławska	3	0	0,00
Zamkowa	0	0	XX
Piastowska	2	0	0,00
Św. Jadwigi	0	0	XX



Prusa	5	1	20,00
Reja	62	2	3,23
Bolesława Chrobrego	96	3	3,13
Pruzi	75	2	2,67
Mieszka I	150	10	6,67
Grodzka	229	12	5,24
Kołłątaja	16	1	6,25
ks. Ludwika I	774	14	1,81
Rynek	591	30	5,08
<b>Obszar rewitalizowany</b>	<b>13283</b>	<b>631</b>	<b>4,75</b>
<b>Miasto</b>	<b>76873</b>	<b>1525</b>	<b>1,98</b>

Źródło: Opracowanie własne na podstawie danych UM Lubin i OPS Lubin.

Podobną sytuację obserwować można w odniesieniu do drugiego ze wskaźników określającego stopę długotrwałego bezrobocia. Jego średnia wartość dla całego miasta wynosi 1,67 podczas gdy na obszarze rewitalizowanym wskaźnik przyjmuje wartość 2,62.

Tabela 26. Stopa bezrobocia długotrwałego na obszarze rewitalizowany.

Ulica	Liczba mieszkańców aktywnych zawodowo	Liczba długotrwanie bezrobotnych	Długotrwanie bezrobotni/100 mieszkańców aktywnych zawodowo
Chocianowska	93	4	4,30
Okrzei	6	0	0,00
Sudecka	0	0	XX
Towarowa	30	1	3,33
Kolejowa	132	3	2,27
Traugutta	151	6	3,97
Odrodzenia	613	14	2,28
Generała Sikorskiego	53	0	0,00
Sienkiewicza	158	6	3,80
Władysława Łokietka	12	0	0,00
Kopernika	177	4	2,26
Tysiąclecia	277	7	2,53
Armii Krajowej	275	7	2,55
Al. Niepodległości	726	13	1,79
Kazimierza Wilekiego	87	1	1,15
Skłodowskiej-Curie	915	26	2,84
Bema	0	0	XX
Lotników	14	0	0,00
Konstytucji 3 Maja	0	0	XX
Kościuszki	491	10	2,04
Słoneczna	1	1	XX

Broniewskiego	62	1	1,61
Drzymały	346	15	4,34
Kilińskiego	1396	38	2,72
Paderewskiego	847	14	1,65
Słowiańska	227	9	3,96
Rzeźnicza	40	5	12,50
Wrocławska	1	0	0,00
Zamkowa	0	0	XX
Piastowska	2	0	0,00
Św. Jadwigi	0	0	XX
Prusa	4	0	0,00
Reja	39	2	5,13
Bolesława Chrobrego	62	0	0,00
Pruzi	41	2	4,88
Mieszka I	90	5	5,56
Grodzka	123	3	2,44
Kołtąja	9	2	22,22
ks. Ludwika I	456	13	2,85
Rynek	357	6	1,68
<b>Obszar rewitalizowany</b>	<b>8313</b>	<b>218</b>	<b>2,62</b>
<b>Miasto</b>	<b>55920</b>	<b>932</b>	<b>1,67</b>

Zródło: Opracowanie własne na podstawie danych PUP Lubin oraz UM Lubin.

Ponadto na obszarze wsparcia znajdują się połowa z 8 ulic, na których poziom natężenia problemów społecznych określany jest jako średni (Mieszka I, Sienkiewicza, Curie-Skłodowskiej oraz Tysiąclecia) oraz wszystkie ulice, na których poziom natężenia problemów społecznych jest określany jako wysoki i bardzo wysoki (Chocianowska, Lotników, Towarowa, Rzeźnicza, Drzymały) (por. tabela 22).

Opisywany teren wygląda na tle miasta niekorzystnie również pod względem demograficznym. Odsetek osób w wieku poprodukcyjnym w skali całego miasta wynosi 12,97 podczas gdy na obszarze rewitalizowanym jest to blisko ¼ ludności – dokładnie 23, 35. Proporcje te obrazuje poniższa tabela.

Tabela 27. Odsetek osób w wieku poprodukcyjnym na obszarze rewitalizowanym.

Ulica	Liczba mieszkańców	Liczba osób w wieku poprodukcyjnym	Niekorzystne trendy demograficzne (odsetek osób w wieku poprodukcyjnym)
Chocianowska	137	12	8,76
Okrzei	13	6	46,15
Sudecka	0	0	XX
Towarowa	47	6	12,77
Kolejowa	196	37	18,88
Traugutta	245	54	22,04
Odrodzenia	912	178	19,52
Generała Sikorskiego	63	1	1,59
Sienkiewicza	253	46	18,18
Władysława Łokietka	27	9	33,33
Kopernika	292	76	26,03
Tysiąclecia	452	116	25,66
Armii Krajowej	441	99	22,45
Al. Niepodległości	1192	300	25,17
Kazimierza Wielkiego	147	43	29,25
Skłodowskiej-Curie	1443	262	18,16
Bema	0	0	XX
Lotników	28	11	39,29
Konstytucji 3 Maja	0	0	XX
Kościuszki	807	233	28,87
Słoneczna	2	1	50,00
Broniewskiego	129	51	39,53
Drzymały	617	194	31,44
Kilińskiego	2149	480	22,34
Paderewskiego	1335	325	24,34
Słowiańska	281	3	1,07
Rzeźnicza	72	6	8,33
Wrocławska	3	0	0,00
Zamkowa	0	0	XX
Piastowska	2	0	0,00
Św. Jadwigi	0	0	XX
Prusa	5	1	20,00
Reja	62	14	22,58
Bolesława Chrobrego	96	30	31,25
Pruzi	75	26	34,67
Mieszka I	150	40	26,67
Grodzka	229	69	30,13
Kołątaja	16	4	25,00
ks. Ludwika I	774	205	26,49
Rynek	591	164	27,75
<b>Obszar rewitalizowany</b>	<b>13283</b>	<b>3102</b>	<b>23,35</b>
<b>Miasto</b>	<b>76873</b>	<b>9971</b>	<b>12,97</b>

Zródło: Opracowanie własne na podstawie danych UM Lubin.

Jako osobne zagadnienie w diagnozie obszaru rewitalizowanego należy potraktować ul. Odrodzenia i Kolejową wraz z przyległymi terenami. Stanowią one jedną z głównych arterii miasta. Intensywność ruchu drogowego związana jest m.in. ze zlokalizowanym na przyległych terenach Centrum Handlowym DEFIL oraz terenami OSiR (kręgielnia, baseny odkryte, lodowisko stadion lekkoatletyczny). W chwili obecnej stan techniczny drogi jest bardzo zły, a jej parametry techniczne nie spełniają wymogów bezpieczeństwa. Na drodze znajdują się liczne wyboje, nawierzchnia jest zniszczona z licznymi pęknięciami i zapadnięciami oraz częściowo osiadłą warstwą nośną. Ulice Odrodzenia i Kolejowa są szczególnie ważne dla tego obszaru ponieważ są drogami dojazdowymi do terenu dawnej Dolnośląskiej Fabryki Instrumentów Lutniczych. W chwili obecnej teren ten można uznać za lokalne centrum aktywności gospodarczej. Które skupia ponad 200 podmiotów gospodarczych. Centrum Handlowe DEFIL to kompleks o powierzchni 1,6 ha składający się z placu targowego, 5 hal i Domu Kupieckiego. Ponadto w okolicy powstaje nowa Galeria CCC. W przyszłości w okolicy ul. Odrodzenia zostanie wybudowana hala widowiskowo-sportowa na 3 tys. osób oraz w oparciu o bazę materialną dawnego dworca kolejowego Centrum Komunikacyjne integrujące transport kolejowy i autobusowy.

Bez podjęcia interwencji w tym obszarze należy oczekiwać dalszego pogorszenia stanu dróg, wzrostu uciążliwości dla mieszkańców i pogorszenia bezpieczeństwa ruchu drogowego oraz związanej z tymi procesami dewastacji okolicznej infrastruktury i zabudowy.

### **3.3. Cele rewitalizacji.**

#### **3.3.1. Uspołecznienie procesu określania celów rewitalizacji.**

Wyznaczanie celów rewitalizacji odbyło się przy udziale przedstawicieli społeczności lokalnej Lubina i przyjęło postać pracy warsztatowej. Zespół opracowujący dokument, na podstawie przeprowadzonej diagnozy miasta, zaproponował listę celów rewitalizacji. Następnie poprzez zastosowane techniki pracy warsztatowej dokonano analizy oczekiwań lokalnej społeczności w zakresie celów rewitalizacji i preferowanych typów inwestycji, które mają być realizowane w ramach programu rewitalizacji. Końcowym rezultatem pracy warsztatowej była

lista celów uznanych za priorytetowe, które następnie zespół opracowujący zagregował w formie jednego ogólnego celu strategicznego.

### **3.3.2. Zidentyfikowane cele rewitalizacji.**

Jak pokazują informacje i zestawienia zawarte w części diagnostycznej dokumentu, jednym z głównych problemów obszaru objętego programem rewitalizacji, są problemy związane ze stanem zasobów mieszkaniowych i powiązanych z nimi przestrzeni publicznych jak również stan dróg. Zaniedbania w tej sferze przyczyniają się do obniżenia atrakcyjności tego obszaru jako miejsca zamieszkania. Dodatkowo obraz ten pogarsza wysoki poziom negatywnych zjawisk społecznych takich jak bezrobocie oraz ubóstwo i wykluczenie. Dlatego też główny cel rewitalizacji został sformułowany jako:

#### **Podniesienie jakości życia mieszkańców poprzez odnowę i modernizację tkanki architektoniczno-urbanistycznej miasta oraz przywrócenie funkcjonalności i użyteczności terenów zielonych i przestrzeni publicznych.**

Powyższy cel zostanie zrealizowany poprzez podniesienie standardu budynków mieszkalnych oraz inwestycje ukierunkowane na zorganizowanie i uporządkowanie przestrzeni publicznych przy terenach mieszkaniowych, w sposób, który zapewni ich optymalne wykorzystanie zgodnie z potrzebami mieszkańców. Tak zakreślona strategia działań przyczynić się ma do uczynienia obszaru wsparcia bardziej przyjaznym dla mieszkańców i atrakcyjniejszym dla ludności migrującej (poprawa estetyki, zorganizowanie miejsc atrakcyjnych dla rodzin z dziećmi - tereny zielone, parki, podwórka). W tym sensie należy rozumieć je również jako bodziec pozwalający kształtować stosunki ludnościowych i strukturę demograficzną tego obszaru. Chodzi tu przede wszystkim o stymulowanie napływu ludzi młodych i przedsiębiorczych, których obecność i umiejętności przyczyni się również do obniżenia poziomu ubóstwa i bezrobocia. Szczególna rola w realizacji zakreślonego wyżej celu wiąże się z remontem ulicy Odrodzenia (wraz z częścią ul. Kolejowej). Projekt ten stanowi pierwszy etap prac

zmierzających do podniesienia atrakcyjności tego terenu jako centrum skupiającego aktywność gospodarczą i usługi dla ludności oraz zwiększenie jego dostępności. Ulica Odrodzenia łączy Rynek z terenami przeznaczonymi na usługi o charakterze centrotwórczym (usługi komercyjne, obiekty i urządzenia infrastruktury technicznej, zieleń urządzona, place, dojścia, parkingi). W obszarze tym zlokalizowane jest targowisko oraz teren OSiR. Obecnie obserwować można na tym terenie bardzo wysokie natężenie ruchu drogowego co przy obecnych parametrach i stanie technicznym okolicznych dróg jest szczególnie uciążliwe dla mieszkańców i przyczynia się do obniżenia bezpieczeństwa ruchu. Wraz z rozwojem tych terenów (nowopowstająca Galeria CCC, hala sportowo-widowiskowa na 3 tys. osób, projektowane Centrum Komunikacyjne przy zbiegu ulicy kolejowej i odrodzenia), przy niezmiennych warunkach należy oczekiwać zwiększenia uciążliwości i zagrożeń związanych z intensyfikacją ruchu drogowego oraz dalszej degradacji infrastruktury miejskiej. Realizacja projektu zapobiegnie tym procesom. Projekt zakłada ponadto nadanie przebudowanym ulicom przedwojennego charakteru w powiązaniu z istniejącą zabytkową zabudową co przyczyni się do podniesienia estetyki tego obszaru.

Oprócz interwencji w sferę architektoniczno-urbanistyczną obszaru rewitalizowanego będą również realizowane projekty ukierunkowane na likwidację i zmniejszenie uciążliwości negatywnych zjawisk społecznych. W tym zakresie przewiduje się stworzenie **Punktu Informacji Obywatelskiej**. Jego działania będą skierowane głównie do osób bezrobotnych, niezaradnych życiowo, i zagrożonych wykluczeniem. W PIO będą oni mogli skorzystać z porad prawnika i doradcy zawodowego oraz psychologa terapeuty. Ponadto przewidywane jest utworzenie **Klubu Integracji Społecznej** prowadzącego szkolenia i warsztaty. na rzecz szeroko rozumianej aktywizacji zawodowej w tym takie jak: redukcja psychospołecznych skutków bezrobocia poprzez zwiększenie dostępności pomocy psychologicznej, przyuczanie do zawodu i prowadzenie innych akcji edukacyjnych.

Ponadto miasto zamierza rozwijać partnerstwo i współdziałanie z organizacjami pozarządowymi. Działanie to przyniesie dwojakie cele. Po pierwsze przyczyni się do podniesienia kapitału społecznego w mieście i na obszarze rewitalizowanym poprzez profesjonalizację działań podmiotów trzeciego sektora. Po drugie

zwiększy zasoby i liczbę podmiotów działających na rzecz redukcji niepożądanych zjawisk społecznych na obszarze rewitalizowanym. Współpraca ta przewiduje m.in. organizację konkursu dla organizacji pozarządowych na realizację zadań z zakresu pomocy społecznej obejmującej opiekę pozaszkolną dla dzieci i młodzieży z rodzin ubogich i/lub zagrożonych wykluczeniem społecznym. Pomoc ta obejmować ma działania takie jak prowadzenie świetlic środowiskowych, organizacja wycieczek letniego, zagospodarowanie czasu dzieciom z rodzin niewydolnych wychowawczo.

### **3.3.3. Wskaźniki określające cele rewitalizacji.**

Przyjęto następujące wskaźniki określające realizację celu rewitalizacji:

- Długość zmodernizowanych dróg – 2200 m
- Powierzchnia uporządkowanych terenów zielonych – 8276 m<sup>2</sup>
- Przestrzenie międzyblokowe o poprawionej funkcjonalności- sztuk 3
- Liczba projektów zapewniających zrównoważony rozwój oraz poprawiających atrakcyjność miasta – sztuk 9
- Liczba osób, która skorzystała z projektów zapobiegających wykluczeniu – 400
- Uporządkowany teren parków i skwerów – 16,4 ha

## Załącznik 1. Lista projektów.

LISTA PODSTAWOWA					
Nazwa projektu	całkowita wartość projektu	wartość wnioskowanego dofinansowania w PLN (szacunek w EUR)	wnioskodawca	okres realizacji projektu	Przewidywane wnioski o płatność
Rewitalizacja ul. Odrodzenia i Kolejowej w Lubinie – przebudowa infrastruktury komunalnej i drogowej	10 000 000,00	7 000 000,00 (2 167 182,66)	UM Lubin	2009-2010	2009 – 1 750 000 2010 – 5 250 000
Przebudowa wnętrza międzyblokowego w rejonie ulicy Odrodzenia 25, 27	1 000 000,00	700 000,00 (216 718,26)	UM Lubin	2012-2013	2012 - 700 000
Przebudowa wnętrza międzyblokowego w rejonie ulicy Odrodzenia 10-16	1 000 000,00	700 000,00 (216 718,26)	UM Lubin	2011-2012	2012 - 700 000
Przebudowa wnętrza międzyblokowego w rejonie ulicy 1 Maja 9-11b	700 000,00	490 000,00 (151 702,78)	UM Lubin	2010-2011	2011 - 490 000
Remont ratusza	1 050 000,00	735 000,00 (227 554,17)	UM Lubin	2009-2010	2010 - 735 000



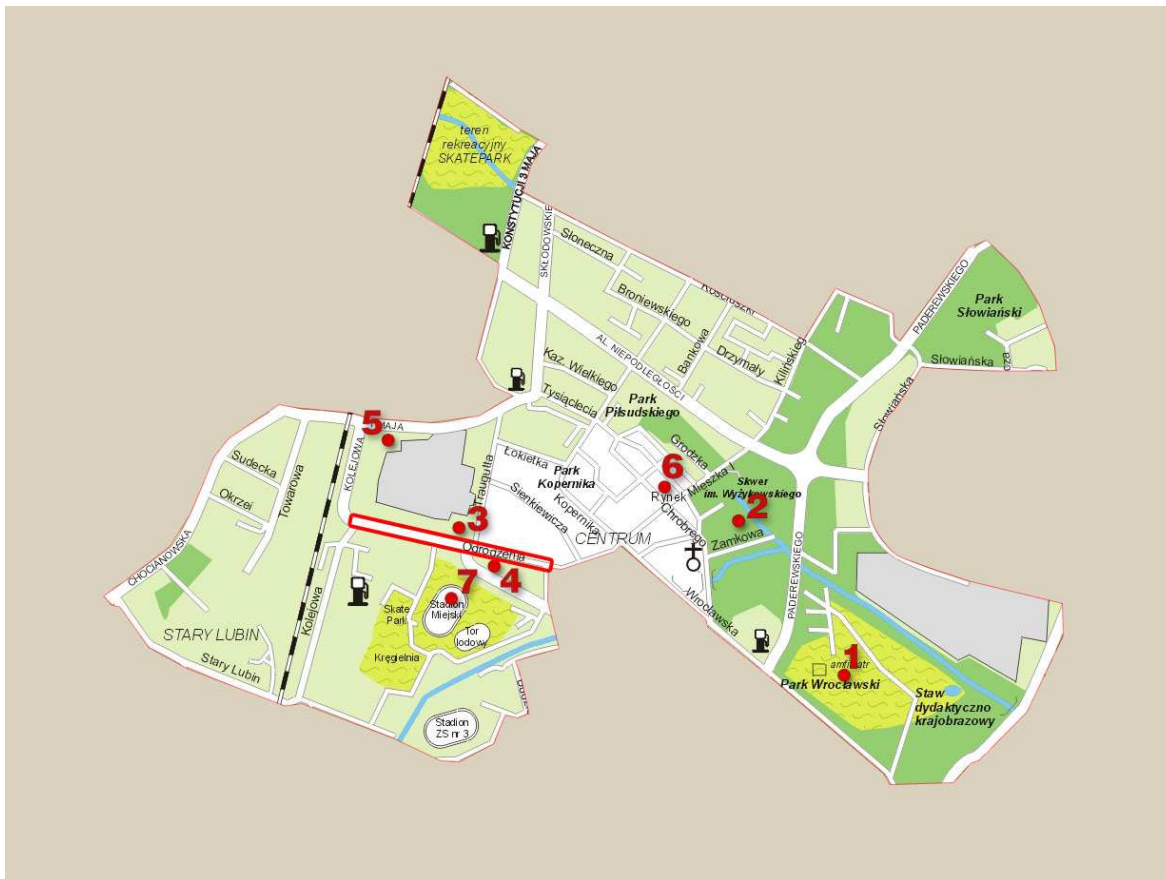
Zagospodarowanie terenów zielonych Odrodzenia 9-9d	250 000,00	175 000,00 (54 179,56)	Spółdzielnia Mieszkaniowa "Nasza Chata"	2011	2011 - 175 000
Zagospodarowanie terenów zielonych Odrodzenia 7-7d	150 000,00	105 000,00 (32 507,73)	Spółdzielnia Mieszkaniowa "Nasza Chata"	2011	2011 - 105 000
Zagospodarowanie terenów zielonych Odrodzenia 13-13e	450 000,00	315 000,00 (97 523,21)	Spółdzielnia Mieszkaniowa "Nasza Chata"	2010-2011	2011 – 315 000
Rewitalizacja Parku Wrocławskiego	2 150 000,00	1 505 000,00 (465 944,27)	UM Lubin	2009 -2011	2009 – 505 000,00 2010 – 500 000,00 2011 – 500 000.00
Rewitalizacja Skweru im. Wyżykowskiego	1 000 000, 00	700 000,00 (216 718,26)	UM Lubin	2009-2010	2009 – 350 000 2010 – 350 000
<b>SUMA</b>	<b>17 750 000,00</b>	<b>12 425 000,00</b> <b>(3 846 749,16)</b>			<b>2009 – 2 605 000,00</b> <b>2010 – 6 835 000,00</b> <b>2011 – 1 585 000,00</b> <b>2012 – 1 400 000,00</b> <b>2013 – 0</b>

<b>LISTA REZERWOWA</b>				
<b>Nazwa projektu</b>	<b>całkowita wartość projektu</b>	<b>wartość wnioskowanego dofinansowania w PLN (szacunek w EUR)</b>	<b>wnioskodawca</b>	<b>okres realizacji projektu</b>
Rewitalizacja Parku Słowiańskiego	1 000 000,00	700 000,00 (216 718, 26)	UM Lubin	2009-2010
Przebudowa wnętrza międzyblokowego (Rynek-Reja)	900 000,00	630 000,00 (195 046, 44)	UM Lubin	2010-2011
Przebudowa wnętrza międzyblokowego w rejonie ulicy Rynek 13-22	500 000,00	350 000,00 (108 695,65)	UM Lubin	2010-2011
Przebudowa wnętrza międzyblokowego w rejonie ulicy Traugutta 2-12	500 000,00	350 000,00 (108 695,65)	UM Lubin	2011-2012
Przebudowa wnętrza międzyblokowego Kopernika 1-4 -Tysiąclecia 4-10	1 000 000,00	700 000,00 (216 718,26)	UM Lubin	2011-2012
Przebudowa wnętrza międzyblokowego w rejonie ulicy Sienkiewicza 11-15, 8-10	400 000,00	280 000,00 (86 687,30)	UM Lubin	2011-2012
<b>SUMA</b>	<b>4 300 000,00</b>	<b>3 010 000,00 (932 561,56)</b>		

**LISTA ZADAŃ SPOŁECZNYCH**

<b>Nazwa projektu</b>	<b>całkowita wartość projektu</b>	<b>wartość wnioskowanego dofinansowania w PLN (szacunek w euro)</b>	<b>wnioskodawca</b>	<b>okres realizacji projektu</b>
Punkt Informacji Obywatelskiej	96 000,00	0,00	OPS Lubin	2009-2012
Klub Integracji Społecznej	714 000,00	0,00	OPS Lubin	2009-2011
Konkurs dla organizacji pozarządowych na zorganizowanie opieki pozaszkolnej dla dzieci i młodzieży z rodzin ubogich lub zagrożonych wykluczeniem społecznym	750 000,00	0,00	UM Lubin	2010-2012
<b>SUMA</b>	<b>1 560 000,00</b>	<b>0,00</b>		

## Załącznik 2. Mapka sytuacyjna – lokalizacja projektów w obszarze rewitalizowanym.



1. Rewitalizacja Parku Wrocławskiego.
2. Rewitalizacja Skweru im. Wyżykowskiego.
3. Przebudowa wnętrza międzyblokowego w rejonie ul. Odrodzenia 25,27.
4. Przebudowa wnętrza międzyblokowego w rejonie ul. Odrodzenia 10-16.
5. Przebudowa wnętrza międzyblokowego w rejonie ul. 1 Maja 9-11b.
6. Remont ratusza.
7. Rewitalizacja ulicy odrodzenia i kolejowej w Lubinie – przebudowa infrastruktury komunalnej i drogowej.

## **Załącznik 3. Matryce logiczne projektów.**

### **a). LISTA PODSTAWOWA**

MATRYCA LOGICZNA PROJEKTU		Wnioskodawca		
Tytuł projektu Remont Ratusza w Lubinie		UM Lubin		
		Partnerzy projektu		
Adresaci/grupa docelowa Mieszkańcy miasta Lubin		Priorytet „Miasta”		
Przewidywana data zgłoszenia wniosku o dofinansowanie (kwartał i rok)	Przewidywana data rozpoczęcia inwestycji np. data zawarcia umowy z wykonawcą pierwszego zamówienia (kwartał i rok)	Przewidywana data zakończenia rzeczowego inwestycji np. data odbioru(kwartał i rok)	Ilość przetargów	Przewidywana data ogłoszenia ostatniego zamówienia publicznego
1 kw. 2009	1kw. 2009	4 kw. 2010	1	2009
<i>Logika interwencji.</i>		Obiektywnie weryfikowalne wskaźniki	Źródła weryfikacji	Założenia/ryzyko
<b>Cel ogólny projektu</b> <i>Określić szerszy /strategiczny cel projektu</i>	Modernizację tkanki architektoniczno-urbanistycznej miasta.			
<b>Rezultaty</b> <i>Określić najbardziej konkretne rezultaty do osiągnięcia w krótkim czasie</i>	Odnowiony zabytkowy budynek użyteczności publicznej	<b>Wartość rezultatu i jednostki miary</b> Sztuk 1	Protokoły odbioru prac Wydział Infrastruktury UM Lubin	Założenia: Zachowanie podczas prac ustaleń projektowych i konserwatorskich, zachowanie historycznego charakteru budynku Ryzyko: Nieotrzymanie wymaganych zezwoleń, nieotrzymanie dofinansowania
<b>Produkty</b> <i>Określić bezpośrednio, policzalne efekty realizacji projektu</i>	Odnowiona elewacja budynku Odnowione pokrycie dachowe Wyremontowana wieża zegarowa	<b>Wartość produktu i jednostka miary</b> Sztuk 1 Sztuk 1 Sztuk 1	Protokoły odbioru prac Wydział Infrastruktury UM Lubin	Założenia: prawidłowa realizacja rzeczowego zakresu inwestycji Ryzyko: Niesolidni wykonawcy, przeciągające się procedury przetargowe
<b>Zadania</b> <i>Należy wyliczyć najważniejsze zadania, które doprowadzą do założonego celu</i>	Przeprowadzenie procedur przetargowych Wykonanie projektu technicznego Naprawa uszkodzeń dachu Wykonanie elewacji	<b>Wydatki/koszty całkowite w PLN (wskazanie indykatywne)</b> 1 050 000	Założenia: Terminowość transz dofinansowania z RPO Ryzyko: Niekorzystne zmiany cen materiałów budowlanych, wzrost kosztów pracy	
		<b>Szacunek wydatków/kosztów kwalifikowanych w PLN</b> 1 050 000		
		<b>Wysokość wnioskowanego dofinansowania w PLN (szacunek EUR)</b> 735 000 (227 554,17)		
<b>Sytuacja wyjściowa</b>	W chwili obecnej zabytkowy budynek ratusza ulega degradacji wskutek złego stanu zadaszenia, niedostatecznie zabezpieczającego budynek przed złymi warunkami atmosferycznymi. Ponadto zniszczone elewacje negatywnie wpływają na estetykę miasta.			
<b>Oznaczenie projektu</b> <i>Należy wybrać co najmniej jedną opcję</i>	<input type="checkbox"/> Projekt z zakresu mieszkalnictwa <input checked="" type="checkbox"/> Projekt dotyczy zapewnienia zrównoważonego rozwoju oraz poprawy atrakcyjności miasta <input type="checkbox"/> Projekt dotyczy oferowania usług promujących równość szans i zapobiegających wykluczeniu społecznemu przedstawicieli mniejszości narodowych i etnicznych, uchodźców i imigrantów oraz ludzi młodych <input type="checkbox"/> Projekt dotyczy zagospodarowania/rekultywacji terenu przemysłowego <input type="checkbox"/> Projekt dotyczy zagospodarowania/rekultywacji terenu powojkowego <input type="checkbox"/> Przedsięwzięcie społeczne z zerową wnioskowaną kwotą wsparcia			

MATRYCA LOGICZNA PROJEKTU			Wnioskodawca	
Tytuł projektu Rewitalizacja ul Odrodzenia i ul. Kolejowej w Lubinie – przebudowa infrastruktury komunalnej i drogowej			UM Lubin	
			Partnerzy projektu	
Adresaci/grupa docelowa Mieszkańcy Lubina ze szczególnym uwzględnieniem mieszkańców ulic Kolejowej i Odrodzenia			Priorytet „Miasta”	
Przewidywana data zgłoszenia wniosku o dofinansowanie (kwartał i rok)	Przewidywana data rozpoczęcia inwestycji np. data zawarcia umowy z wykonawcą pierwszego zamówienia (kwartał i rok)	Przewidywana data zakończenia rzeczowego inwestycji np. data odbioru(kwartał i rok)	Ilość przetargów	Przewidywana data ogłoszenia ostatniego zamówienia publicznego
1 kw. 2009	2 kw. 2009	4 kw. 2010	1	2009
<i>Logika interwencji.</i>		Obiektywnie weryfikowalne wskaźniki	Źródła weryfikacji	Założenia/ryzyko
<b>Cel ogólny projektu</b> <i>Określić szerszy /strategiczny cel projektu</i>	Odnowa oraz przywrócenie funkcjonalności i użyteczności terenów zielonych i przestrzeni publicznych.			
<b>Rezultaty</b> <i>Określić najbardziej konkretne rezultaty do osiągnięcia w krótkim czasie</i>	Kompleksowo zmodernizowane ulice Przebudowany i zmodernizowany ciąg jezdni (wraz z miejscami parkingowymi i zatokami przystankowymi)	<b>Wartość rezultatu i jednostki miary</b> Sztuk 2 2200 m	Protokoły odbioru prac Wydział Infrastruktury UM Lubin	Założenia: uzyskanie wymaganych zezwoleń, opracowanie projektu zgodnie z założeniami przewidzianymi dla tego typu inwestycji Ryzyko: niewykonanie prac w terminie, niekorzystne warunki atmosferyczne
<b>Produkty</b> <i>Określić bezpośrednio, policzalne efekty realizacji projektu</i>	Jezdnie o odnowionej nawierzchni Wyremontowane chodniki Zmodernizowany system oświetlenia	<b>Wartość produktu i jednostka miary</b> Sztuk 2 Sztuk 4 Sztuk 1	Protokoły odbioru prac Wydział Infrastruktury UM Lubin	Założenia: prawidłowy przebieg rzeczowego zakresu inwestycji Ryzyko: konflikty z okolicznymi mieszkańcami i przedsiębiorcami, niesolidni wykonawcy
<b>Zadania</b> <i>Należy wyliczyć najważniejsze zadania, które doprowadzą do założonego celu</i>	Wykonanie projektu technicznego i uzyskanie zezwoleń Wykonanie sieci wodociągowej i kanalizacyjnej Modernizacja nawierzchni jezdni Remont chodników Wymiana systemu oświetlenia	<b>Wydatki/koszty całkowite w PLN (wskazanie indykatywne)</b> 10 000 000	Założenia: terminowość transz dofinansowania Ryzyko: niekorzystne zmiany cen i usług towarów niezbędnych w realizacji inwestycji	
		<b>Szacunek wydatków/kosztów kwalifikowanych w PLN</b> 10 000 000		
		<b>Wysokość wnioskowanego dofinansowania w PLN (szacunek EUR)</b> 7 000 000 (2 167 182,66)		
<b>Sytuacja wyjściowa</b>	Obecnie ulice te, będące jednymi z głównych arterii miasta, nie spełniają podstawowych wymogów dotyczących bezpieczeństwa użytkowania, charakteryzują się brakiem stateczności konstrukcji oraz degradacją zlokalizowanych wzdłuż nich zabudowań, licznymi wybojami, zniszczona nawierzchnią z licznymi pęknięciami i zapadnięciami oraz częściowo osiadła warstwą nośną. W połączeniu z częstymi awariami sieci podziemnych i instalacji naziemnych stan powyższy wpływa znacząco na pogorszenie bezpieczeństwa użytkowników drogi. Ponadto ul. Odrodzenia i Kolejowa są drogami dojazdowymi do terenu dawnej Fabryki Instrumentów Lutniczych, będącego obecnie lokalnym centrum aktywności gospodarczej. Od ul. Odrodzenia wjeżdża się również na teren OSiR, na terenie tym powstanie również hala sportowa.			
<b>Oznaczenie projektu</b> <i>Należy wybrać co najmniej jedną opcję</i>	<input type="checkbox"/> Projekt z zakresu mieszkalnictwa <input checked="" type="checkbox"/> Projekt dotyczy zapewnienia zrównoważonego rozwoju oraz poprawy atrakcyjności miasta <input type="checkbox"/> Projekt dotyczy oferowania usług promujących równość szans i zapobiegających wykluczeniu społecznemu przedstawicieli mniejszości narodowych i etnicznych, uchodźców i imigrantów oraz ludzi młodych <input type="checkbox"/> Projekt dotyczy zagospodarowania/rekultywacji terenu przemysłowego <input type="checkbox"/> Projekt dotyczy zagospodarowania/rekultywacji terenu powojkowego <input type="checkbox"/> Przedsięwzięcie społeczne z zerową wnioskowaną kwotą wsparcia			

MATRYCA LOGICZNA PROJEKTU			Wnioskodawca	
Tytuł projektu Rewitalizacja Parku Wrocławskiego			UM Lubin	
			Partnerzy projektu	
Adresaci/grupa docelowa Mieszkańcy Lubina			Priorytet „Miasta”	
Przewidywana data zgłoszenia wniosku o dofinansowanie (kwartał i rok)	Przewidywana data rozpoczęcia inwestycji np. data zawarcia umowy z wykonawcą pierwszego zamówienia (kwartał i rok)	Przewidywana data zakończenia rzeczowego inwestycji np. data odbioru(kwartał i rok)	Ilość przetargów	Przewidywana data ogłoszenia ostatniego zamówienia publicznego
1 kw. 2009	1 kw. 2009	4 kw. 2011	2	2009
<i>Logika interwencji.</i>		Obiektywnie weryfikowalne wskaźniki	Źródła weryfikacji	Założenia/ryzyko
<b>Cel ogólny projektu</b> <i>Określić szerszy /strategiczny cel projektu</i>	Odnowa oraz przywrócenie funkcjonalności i użyteczności terenów zielonych i przestrzeni publicznych.			
<b>Rezultaty</b> <i>Określić najbardziej konkretne rezultaty do osiągnięcia w krótkim czasie</i>	Odnowione tereny zielony o walorach rekreacyjno-wypoczynkowych Spadek przestępczości	<b>Wartość rezultatu i jednostki miary</b> 14,5 ha 30%/3 lata	Protokół zakończenia prac Wydział Infrastruktury UM Lubin	Założenia: zainteresowanie mieszkańców wypoczynkiem na świeżym powietrzu, uzyskanie wymaganych zezwoleń, zachowanie ustaleń projektowych Ryzyko: Brak zainteresowania ofertą wypoczynkowo-rekreacyjną w ramach parku
<b>Produkty</b> <i>Określić bezpośrednio, policzalne efekty realizacji projektu</i>	Nowe i odnowione obiekty małej architektury Uporządkowane tereny zielone	<b>Wartość produktu i jednostka miary</b> Sztuk 100 14,5 ha	Protokół zakończenia prac Wydział Infrastruktury UM Lubin	Założenia: prawidłowy przebieg procedur przetargowych, terminowe wykonanie prac, uwzględnienie na etapie prac projektowych potrzeb i preferencji mieszkańców w zakresie wypoczynku i rekreacji Ryzyko: nierzetelni wykonawcy
<b>Zadania</b> <i>Należy wyliczyć najważniejsze zadania, które doprowadzą do założonego celu</i>	Wykonanie projektów i uzyskanie zezwoleń Montaż nowych i renowacja istniejących obiektów małej architektury Prace ogrodniczo-porządkowe	<b>Wydatki/koszty całkowite w PLN (wskazanie indykatywne)</b> 2 150 000	Założenie: terminowość transz dofinansowania Ryzyko: wzrost kosztów materiałów budowlanych, wzrost kosztów pracy	
		<b>Szacunek wydatków/kosztów kwalifikowanych w PLN</b> 2 150 000		
		<b>Wysokość wnioskowanego dofinansowania w PLN (szacunek EUR)</b> <b>1 505 000 (465 944,27)</b>		
<b>Sytuacja wyjściowa</b>	W chwili obecnej infrastruktura rekreacyjno-wypoczynkowa parku jest w złym stanie technicznym co obniża jego wartość użytkową oraz ogranicza możliwość wykorzystania go do celów rekreacyjno-wypoczynkowych.			
<b>Oznaczenie projektu</b> <i>Należy wybrać co najmniej jedną opcję</i>	<input type="checkbox"/> Projekt z zakresu mieszkalnictwa <input checked="" type="checkbox"/> Projekt dotyczy zapewnienia zrównoważonego rozwoju oraz poprawy atrakcyjności miasta <input type="checkbox"/> Projekt dotyczy oferowania usług promujących równość szans i zapobiegających wykluczeniu społecznemu przedstawicieli mniejszości narodowych i etnicznych, uchodźców i imigrantów oraz ludzi młodych <input type="checkbox"/> Projekt dotyczy zagospodarowania/rekultywacji terenu przemysłowego <input type="checkbox"/> Projekt dotyczy zagospodarowania/rekultywacji terenu powojkowego <input type="checkbox"/> Przedsięwzięcie społeczne z zerową wnioskowaną kwotą wsparcia			



<b>MATRYCA LOGICZNA PROJEKTU</b>				<b>Wnioskodawca</b>	
<b>Tytuł projektu</b> Rewitalizacja skweru im. Wyżykowskiego				<b>Wydział Infrastruktury UM Lubin</b>	
				<b>Partnerzy projektu</b>	
		<b>Priorytet „Miasta”</b>			
<b>Adresaci/grupa docelowa</b> Mieszkańcy miasta Lubin					
<b>Przewidywana data zgłoszenia wniosku o dofinansowanie (kwartał i rok)</b>	<b>Przewidywana data rozpoczęcia inwestycji np. data zawarcia umowy z wykonawcą pierwszego zamówienia (kwartał i rok)</b>	<b>Przewidywana data zakończenia rzeczowego inwestycji np. data odbioru(kwartał i rok)</b>	<b>Ilość przetargów</b>	<b>Przewidywana data ogłoszenia ostatniego zamówienia publicznego</b>	
1 kw. 2009	1 kw. 2009	4 kw. 2010	1	2009	
	<i>Logika interwencji.</i>				
<b>Cel ogólny projektu</b> <i>Określić szerszy /strategiczny cel projektu</i>	Odnowa oraz przywrócenie funkcjonalności i użyteczności terenów zielonych i przestrzeni publicznych.	<b>Obiektywnie weryfikowalne wskaźniki</b>	<b>Źródła weryfikacji</b>	<b>Założenia/ryzyko</b>	
<b>Rezultaty</b> <i>Określić najbardziej konkretne rezultaty do osiągnięcia w krótkim czasie</i>	Odnowione tereny zielony o walorach rekreacyjno-wypoczynkowych	<b>Wartość rezultatu i jednostki miary</b> 1,9 ha	Protokół zakończenia prac Wydział Infrastruktury UM Lubin	Założenia: zainteresowanie mieszkańców wypoczynkiem na świeżym powietrzu, uzyskanie wymaganych zezwoleń, zachowanie ustaleń projektowych Ryzyko: Brak zainteresowania ofertą wypoczynkowo-rekreacyjną w ramach parku	
<b>Produkty</b> <i>Określić bezpośrednio, policzalne efekty realizacji projektu</i>	Obiekty małej architektury Place zabaw dla dzieci	<b>Wartość produktu i jednostka miary</b> Sztuk 14 Sztuk 1	Protokół zakończenia prac Wydział Infrastruktury UM Lubin	Założenia: prawidłowy przebieg procedur przetargowych, terminowe wykonanie prac, uwzględnienie na etapie prac projektowych potrzeb i preferencji mieszkańców w zakresie wypoczynku i rekreacji Ryzyko: nierzetelni wykonawcy	
<b>Zadania</b> <i>Należy wyliczyć najważniejsze zadania, które doprowadzą do założonego celu</i>	Wykonanie projektów i uzyskanie zezwoleń Montaż obiektów małej architektury Instalacja urządzeń placu zabaw Prace porządkowo-ogrodnicze	<b>Wydatki/koszty całkowite w PLN (wskazanie indykatywne)</b> 1 000 000 <b>Szacunek wydatków/kosztów kwalifikowanych w PLN</b> 1 000 000 <b>Wysokość wnioskowanego dofinansowania w PLN (szacunek EUR)</b> <b>700 000 (216 718,26)</b>		Założenie: terminowość transz dofinansowania Ryzyko: wzrost kosztów materiałów budowlanych, wzrost kosztów pracy	
<b>Sytuacja wyjściowa</b>	W chwili obecnej braki i zniszczenia w infrastrukturze rekreacyjno-wypoczynkowej ograniczają jego użyteczność jako miejsca rekreacji i wypoczynku.				
<b>Oznaczenie projektu</b> <i>Należy wybrać co najmniej jedną opcję</i>	<input type="checkbox"/> Projekt z zakresu mieszkalnictwa <input checked="" type="checkbox"/> Projekt dotyczy zapewnienia zrównoważonego rozwoju oraz poprawy atrakcyjności miasta <input type="checkbox"/> Projekt dotyczy oferowania usług promujących równość szans i zapobiegających wykluczeniu społecznemu przedstawicieli mniejszości narodowych i etnicznych, uchodźców i imigrantów oraz ludzi młodych <input type="checkbox"/> Projekt dotyczy zagospodarowania/rekultywacji terenu przemysłowego <input type="checkbox"/> Projekt dotyczy zagospodarowania/rekultywacji terenu powojkowego <input type="checkbox"/> Przedsięwzięcie społeczne z zerową wnioskowaną kwotą wsparcia				

MATRYCA LOGICZNA PROJEKTU			Wnioskodawca	
Tytuł projektu Zagospodarowanie terenów zielonych przy ul. Odrodzenia 13-13e			Spółdzielnia Mieszkaniowa „Nasza Chata”	
			Partnerzy projektu	
Adresaci/grupa docelowa Mieszkańcy budynków przy ul. Odrodzenia 13-13e			Priorytet „Miasta”	
Przewidywana data zgłoszenia wniosku o dofinansowanie (kwartał i rok)	Przewidywana data rozpoczęcia inwestycji np. data zawarcia umowy z wykonawcą pierwszego zamówienia (kwartał i rok)	Przewidywana data zakończenia rzeczowego inwestycji np. data odbioru(kwartał i rok)	Ilość przetargów	Przewidywana data ogłoszenia ostatniego zamówienia publicznego
1 kw. 2011	1 kw. 2011	4 kw. 2011	1	2010
<i>Logika interwencji.</i>		Obiektywnie weryfikowalne wskaźniki	Źródła weryfikacji	Założenia/ryzyko
<b>Cel ogólny projektu</b> <i>Określić szerszy /strategiczny cel projektu</i>	Odnowa oraz przywrócenie funkcjonalności i użyteczności terenów zielonych i przestrzeni publicznych.			
<b>Rezultaty</b> <i>Określić najbardziej konkretne rezultaty do osiągnięcia w krótkim czasie</i>	Teren zielony o podniesionej użyteczności i atrakcyjności Nowe oferty programowe dla dzieci i młodzieży	<b>Wartość rezultatu i jednostki miary</b> Powierzchnia 5576m2 Sztuk 2	Protokoły odbioru prac WN „Nasza Chata”	Założenia: uwzględnienie na etapie prac projektowych potrzeb okolicznych mieszkańców Ryzyko: Protesty mieszkańców
<b>Produkty</b> <i>Określić bezpośrednio, policzalne efekty realizacji projektu</i>	Obszar uporządkowanych terenów zielonych Boisko do koszykówki Boisko do piłki ręcznej	<b>Wartość produktu i jednostka miary</b> Powierzchnia 5576m2 Sztuk 1 Sztuk 1	Protokoły odbioru prac WN „Nasza Chata”	Założenie: zachowanie ustaleń projektowych podczas realizacji rzeczowego zakresu inwestycji Ryzyko: nieterminowy przebieg prac, nierzetelni wykonawcy
<b>Zadania</b> <i>Należy wyliczyć najważniejsze zadania, które doprowadzą do założonego celu</i>	Wykonanie projektów Budowa boisk Prace porządkowo-ogrodnicze	<b>Wydatki/koszty całkowite w PLN (wskazanie indykatywne)</b> 450 000	Założenia: terminowość transz do finansowania z RPO Ryzyko: niekorzystne zmiany cen towarów i usług budowlanych i ogrodniczych	
		<b>Szacunek wydatków/kosztów kwalifikowanych w PLN</b> 450 000		
		<b>Wysokość wnioskowanego dofinansowania w PLN (szacunek EUR)</b> 315 000 (97 523,21)		
<b>Sytuacja wyjściowa</b>	Tereny zielone, do których odnosi się projekt są obecnie wykorzystywane w sposób chaotyczny, co przyczynia się do ich dewastacji oraz obniżenia funkcjonalności i użyteczności. Brak planowego zagospodarowania powoduje, że nie zostaje wykorzystany ich potencjał rekreacyjno-wypoczynkowy, z którego korzystać mogliby okoliczni mieszkańcy.			
<b>Oznaczenie projektu</b> <i>Należy wybrać co najmniej jedną opcję</i>	<input type="checkbox"/> Projekt z zakresu mieszkalnictwa <input checked="" type="checkbox"/> Projekt dotyczy zapewnienia zrównoważonego rozwoju oraz poprawy atrakcyjności miasta <input type="checkbox"/> Projekt dotyczy oferowania usług promujących równość szans i zapobiegających wykluczeniu społecznemu przedstawicieli mniejszości narodowych i etnicznych, uchodźców i imigrantów oraz ludzi młodych <input type="checkbox"/> Projekt dotyczy zagospodarowania/rekultywacji terenu przemysłowego <input type="checkbox"/> Projekt dotyczy zagospodarowania/rekultywacji terenu powojkowego <input type="checkbox"/> Przedsięwzięcie społeczne z zerową wnioskowaną kwotą wsparcia			

MATRYCA LOGICZNA PROJEKTU					Wnioskodawca
Tytuł projektu Zagospodarowanie terenów zielonych przy ul. Odrodzenia 9a-9d		Priorytet „Miasta”			Spółdzielnia Mieszkaniowa „Nasza Chata”
					Partnerzy projektu
Adresaci/grupa docelowa Mieszkańcy Budynków przy ul. Odrodzenia 9a-9d					
Przewidywana data zgłoszenia wniosku o dofinansowanie (kwartał i rok)	Przewidywana data rozpoczęcia inwestycji np. data zawarcia umowy z wykonawcą pierwszego zamówienia (kwartał i rok)	Przewidywana data zakończenia rzeczowego inwestycji np. data odbioru(kwartał i rok)	Ilość przetargów	Przewidywana data ogłoszenia ostatniego zamówienia publicznego	
1 kw. 2011	1 kw. 2011	4 kw. 2011	1	2010	
<i>Logika interwencji.</i>		Obiektywnie weryfikowalne wskaźniki	Źródła weryfikacji	Założenia/ryzyko	
Cel ogólny projektu <i>Określić szerszy /strategiczny cel projektu</i>	Odnowa oraz przywrócenie funkcjonalności i użyteczności terenów zielonych i przestrzeni publicznych.				
Rezultaty <i>Określić najbardziej konkretne rezultaty do osiągnięcia w krótkim czasie</i>	Teren zielony o podniesionej użyteczności i atrakcyjności Nowe oferty programowe dla dzieci i młodzieży	<b>Wartość rezultatu i jednostki miary</b> Powierzchnia 1700m <sup>2</sup> Sztuk 1	Protokoły odbioru prac WN „Nasza Chata”	Założenia: uwzględnienie na etapie prac projektowych potrzeb okolicznych mieszkańców Ryzyko: Protesty mieszkańców	
Produkty <i>Określić bezpośrednio, policzalne efekty realizacji projektu</i>	Obszar uporządkowanych terenów zielonych Plac zabaw dla dzieci Nowe miejsca parkingowe	<b>Wartość produktu i jednostka miary</b> Powierzchnia 1700m <sup>2</sup> Sztuk 1 Sztuk 15	Protokoły odbioru prac WN „Nasza Chata”	Założenie: zachowanie ustaleń projektowych podczas realizacji rzeczowego zakresu inwestycji Ryzyko: nieterminowy przebieg prac, nierzetelni wykonawcy	
Zadania <i>Należy wyliczyć najważniejsze zadania, które doprowadzą do założonego celu</i>	Wykonanie projektów Budowa placu zabaw Wydzielenie miejsc parkingowych Prace porządkowo-ogrodnicze	<b>Wydatki/koszty całkowite w PLN (wskazanie indykatywne)</b> 250 000		Założenia: terminowość transz do finansowania z RPO Ryzyko: niekorzystne zmiany cen towarów i usług budowlanych i ogrodniczych	
		<b>Szacunek wydatków/kosztów kwalifikowanych w PLN</b> 250 000			
		<b>Wysokość wnioskowanego dofinansowania w PLN (szacunek EUR)</b> <b>175 000 (54 179,00)</b>			
Sytuacja wyjściowa	Tereny zielone, do których odnosi się projekt są obecnie wykorzystywane w sposób chaotyczny, co przyczynia się do ich dewastacji oraz obniżenia funkcjonalności i użyteczności. Brak planowego zagospodarowania powoduje, że nie zostaje wykorzystany ich potencjał rekreacyjno-wypoczynkowy, z którego korzystać mogliby okoliczni mieszkańcy, zwłaszcza dzieci.				
Oznaczenie projektu <i>Należy wybrać co najmniej jedną opcję</i>	<input type="checkbox"/> Projekt z zakresu mieszkalnictwa <input checked="" type="checkbox"/> Projekt dotyczy zapewnienia zrównoważonego rozwoju oraz poprawy atrakcyjności miasta <input type="checkbox"/> Projekt dotyczy oferowania usług promujących równość szans i zapobiegających wykluczeniu społecznemu przedstawicieli mniejszości narodowych i etnicznych, uchodźców i imigrantów oraz ludzi młodych <input type="checkbox"/> Projekt dotyczy zagospodarowania/rekultywacji terenu przemysłowego <input type="checkbox"/> Projekt dotyczy zagospodarowania/rekultywacji terenu powojkowego <input type="checkbox"/> Przedsięwzięcie społeczne z zerową wnioskowaną kwotą wsparcia				

MATRYCA LOGICZNA PROJEKTU		Wnioskodawca		
Tytuł projektu Zagospodarowanie terenów zielonych przy ul. Odrodzenia 7-7d		Spółdzielnia Mieszkaniowa „Nasza Chata”		
		Partnerzy projektu		
Adresaci/grupa docelowa Mieszkańcy Budynków przy ul. Odrodzenia 7-7d		Priorytet „Miasta”		
Przewidywana data zgłoszenia wniosku o dofinansowanie (kwartał i rok)	Przewidywana data rozpoczęcia inwestycji np. data zawarcia umowy z wykonawcą pierwszego zamówienia (kwartał i rok)	Przewidywana data zakończenia rzeczowego inwestycji np. data odbioru(kwartał i rok)	Ilość przetargów	Przewidywana data ogłoszenia ostatniego zamówienia publicznego
4 kw. 2010	1 kw. 2011	4 kw. 2011	1	2010
<i>Logika interwencji.</i>		Obiektywnie weryfikowalne wskaźniki	Źródła weryfikacji	Założenia/ryzyko
<b>Cel ogólny projektu</b> <i>Określić szerszy /strategiczny cel projektu</i>	Odnowa oraz przywrócenie funkcjonalności i użyteczności terenów zielonych i przestrzeni publicznych.			
<b>Rezultaty</b> <i>Określić najbardziej konkretne rezultaty do osiągnięcia w krótkim czasie</i>	Teren zielony o podniesionej użyteczności i atrakcyjności Nowe oferty programowe dla dzieci i młodzieży	<b>Wartość rezultatu i jednostki miary</b> Powierzchnia 1000m2 Sztuk 1	Protokoły odbioru prac WN „Nasza Chata”	Założenia: uwzględnienie na etapie prac projektowych potrzeb okolicznych mieszkańców Ryzyko: Protesty mieszkańców
<b>Produkty</b> <i>Określić bezpośrednio, policzalne efekty realizacji projektu</i>	Obszar uporządkowanych terenów zielonych Plac zabaw dla dzieci Wykonany ciąg pieszy	<b>Wartość produktu i jednostka miary</b> Powierzchnia 1000m2 Sztuk 1 Sztuk1	Protokoły odbioru prac WN „Nasza Chata”	Założenie: zachowanie ustaleń projektowych podczas realizacji rzeczowego zakresu inwestycji Ryzyko: nieterminowy przebieg prac, nierzetelni wykonawcy
<b>Zadania</b> <i>Należy wyliczyć najważniejsze zadania, które doprowadzą do założonego celu</i>	Wykonanie projektów Budowa placu zabaw Wyłożenie ciągu pieszego Prace porządkowo-ogrodnicze	<b>Wydatki/koszty całkowite w PLN (wskazanie indykatywne)</b> 150 000		Założenia: terminowość transz do finansowania z RPO Ryzyko: niekorzystne zmiany cen towarów i usług budowlanych i ogrodniczych
		<b>Szacunek wydatków/kosztów kwalifikowanych w PLN</b> 150 000		
		<b>Wysokość wnioskowanego dofinansowania w PLN (szacunek EUR)</b> <b>105 000 (32 507,73)</b>		
<b>Sytuacja wyjściowa</b>	Tereny zielone, do których odnosi się projekt są obecnie wykorzystywane w sposób chaotyczny, co przyczynia się do ich dewastacji oraz obniżenia funkcjonalności i użyteczności. Brak planowego zagospodarowania powoduje, że nie zostaje wykorzystany ich potencjał rekreacyjno-wypoczynkowy, z którego korzystać mogliby okoliczni mieszkańcy, zwłaszcza dzieci.			
<b>Oznaczenie projektu</b> <i>Należy wybrać co najmniej jedną opcję</i>	<input type="checkbox"/> Projekt z zakresu mieszkalnictwa <input checked="" type="checkbox"/> Projekt dotyczy zapewnienia zrównoważonego rozwoju oraz poprawy atrakcyjności miasta <input type="checkbox"/> Projekt dotyczy oferowania usług promujących równość szans i zapobiegających wykluczeniu społecznemu przedstawicieli mniejszości narodowych i etnicznych, uchodźców i imigrantów oraz ludzi młodych <input type="checkbox"/> Projekt dotyczy zagospodarowania/rekultywacji terenu przemysłowego <input type="checkbox"/> Projekt dotyczy zagospodarowania/rekultywacji terenu powojkowego <input type="checkbox"/> Przedsięwzięcie społeczne z zerową wnioskowaną kwotą wsparcia			

<b>MATRYCA LOGICZNA PROJEKTU</b>				<b>Wnioskodawca</b>	
<b>Tytuł projektu</b> Rewitalizacja wnętrza międzyblokowego w rejonie ul. Odrodzenia 10-16		<b>Priorytet „Miasta”</b>		<b>UM Lubin</b>	
				<b>Partnerzy projektu</b>	
<b>Adresaci/grupa docelowa</b> Mieszkańcy budynków przy ul. Odrodzenia 10-16					
<b>Przewidywana data zgłoszenia wniosku o dofinansowanie (kwartał i rok)</b>	<b>Przewidywana data rozpoczęcia inwestycji np. data zawarcia umowy z wykonawcą pierwszego zamówienia (kwartał i rok)</b>	<b>Przewidywana data zakończenia rzeczowego inwestycji np. data odbioru(kwartał i rok)</b>	<b>Ilość przetargów</b>	<b>Przewidywana data ogłoszenia ostatniego zamówienia publicznego</b>	
4 kw. 2011	1 kw. 2012	4 kw. 2012	2	2011	
<b>Logika interwencji.</b>		<b>Obiektywnie weryfikowalne wskaźniki</b>	<b>Źródła weryfikacji</b>	<b>Założenia/ryzyko</b>	
<b>Cel ogólny projektu</b> <i>Określić szerszy /strategiczny cel projektu</i>	Podniesienie jakości życia mieszkańców poprzez poprawę estetyki i funkcjonalności przestrzeni publicznych w miejscu zamieszkania				
<b>Rezultaty</b> <i>Określić najbardziej konkretne rezultaty do osiągnięcia w krótkim czasie</i>	Przestrzeń międzyblokowa i podniesionej funkcjonalności i użyteczności	<b>Wartość rezultatu i jednostki miary</b> Sztuk 1	Protokół zakończenia prac Wydział Infrastruktury UM Lubin	Założenia: Uwzględnienia potrzeb okolicznych mieszkańców, funkcjonalność przewidzianych rozwiązań przestrzennych Ryzyko: protesty okolicznych mieszkańców	
<b>Produkty</b> <i>Określić bezpośrednio, policzalne efekty realizacji projektu</i>	Nowe obiekty małej architektury Droga wewnętrzna	<b>Wartość produktu i jednostka miary</b> Sztuk 4 Sztuk 1	Protokół zakończenia prac Wydział Infrastruktury UM Lubin	Założenia: prawidłowa realizacja rzeczowego zakresu inwestycji, zachowanie ustaleń projektowych Ryzyko: niezyskanie dofinansowania, nierzetelni wykonawcy, przeciągające się procedury przetargowe	
<b>Zadania</b> <i>Należy wyliczyć najważniejsze zadania, które doprowadzą do założonego celu</i>	Wykonanie projektów technicznych Budowa drogi Instalacja elementów małej architektury	<b>Wydatki/koszty całkowite w PLN (wskazanie indykatywne)</b> 1 000 000		Założenia: terminowość transz do finansowania z RPO Ryzyko: niekorzystne zmiany cen towarów i usług budowlanych i ogrodnich	
		<b>Szacunek wydatków/kosztów kwalifikowanych w PLN</b> 1 000 000			
		<b>Wysokość wnioskowanego dofinansowania w PLN (szacunek EUR)</b> <b>700 000 (216 718, 26)</b>			
<b>Sytuacja wyjściowa</b>	Chaotyczny sposób wykorzystania przestrzeni międzyblokowej oraz braki w zakresie małej infrastruktury przyczyniają się do jej stopniowej dewastacji oraz czynią ją nieprzyjazną dla mieszkańców. Zniszczona sieć chodników ni dróg stanowi przyczynę zagrożeń i niedogodności w ruchu pieszym.				
<b>Oznaczenie projektu</b> <i>Należy wybrać co najmniej jedną opcję</i>	<input type="checkbox"/> Projekt z zakresu mieszkalnictwa <input checked="" type="checkbox"/> Projekt dotyczy zapewnienia zrównoważonego rozwoju oraz poprawy atrakcyjności miasta <input type="checkbox"/> Projekt dotyczy oferowania usług promujących równość szans i zapobiegających wykluczeniu społecznemu przedstawicieli mniejszości narodowych i etnicznych, uchodźców i imigrantów oraz ludzi młodych <input type="checkbox"/> Projekt dotyczy zagospodarowania/rekultywacji terenu przemysłowego <input type="checkbox"/> Projekt dotyczy zagospodarowania/rekultywacji terenu powojkowego <input type="checkbox"/> Przedsięwzięcie społeczne z zerową wnioskowaną kwotą wsparcia				

<b>MATRYCA LOGICZNA PROJEKTU</b>				<b>Wnioskodawca</b>	
<b>Tytuł projektu</b> Rewitalizacja wnętrza międzyblokowego w rejonie ul. Odrodzenia 25-27				<b>UM Lubin</b>	
		<b>Priorytet „Miasta”</b>		<b>Partnerzy projektu</b>	
<b>Adresaci/grupa docelowa</b> Mieszkańcy budynków przy ul. Odrodzenia 25-27					
<b>Przewidywana data zgłoszenia wniosku o dofinansowanie (kwartał i rok)</b>	<b>Przewidywana data rozpoczęcia inwestycji np. data zawarcia umowy z wykonawcą pierwszego zamówienia (kwartał i rok)</b>	<b>Przewidywana data zakończenia rzeczowego inwestycji np. data odbioru(kwartał i rok)</b>	<b>Ilość przetargów</b>	<b>Przewidywana data ogłoszenia ostatniego zamówienia publicznego</b>	
1 kw. 2013	2 kw. 2013	2 kw. 2013	2	2013	
<b>Logika interwencji.</b>					
<b>Cel ogólny projektu</b> <i>Określić szerszy /strategiczny cel projektu</i>	Podniesienie jakości życia mieszkańców poprzez poprawę estetyki i funkcjonalności przestrzeni publicznych w miejscu zamieszkania	<b>Obiektywnie weryfikowalne wskaźniki</b>	<b>Źródła weryfikacji</b>	<b>Założenia/ryzyko</b>	
<b>Rezultaty</b> <i>Określić najbardziej konkretne rezultaty do osiągnięcia w krótkim czasie</i>	Przestrzeń międzyblokowa i podniesionej funkcjonalności i użyteczności	<b>Wartość rezultatu i jednostki miary</b> Sztuk 2	Protokół zakończenia prac Wydział Infrastruktury UM Lubin	Założenia: Uwzględnienia potrzeb okolicznych mieszkańców, funkcjonalność przewidzianych rozwiązań przestrzennych Ryzyko: protesty okolicznych mieszkańców	
<b>Produkty</b> <i>Określić bezpośrednio, policzalne efekty realizacji projektu</i>	Nowe obiekty małej architektury Nowy system oświetlenia Nowa sieć chodników Nowa droga wewnętrzna	<b>Wartość produktu i jednostka miary</b> Sztuk 7 Sztuk 1 Sztuk 1 Sztuk 1	Protokół zakończenia prac Wydział Infrastruktury UM Lubin	Założenia: prawidłowa realizacja rzeczowego zakresu inwestycji, zachowanie ustaleń projektowych Ryzyko: niezyskanie dofinansowania, nierzetelni wykonawcy, przeciągające się procedury przetargowe	
<b>Zadania</b> <i>Należy wyliczyć najważniejsze zadania, które doprowadzą do założonego celu</i>	Wykonanie projektów technicznych Budowa chodników Budowa drogi Instalacja oświetlenia Montaż elementów małej architektury	<b>Wydatki/koszty całkowite w PLN (wskazanie indykatywne)</b> 1 000 000 <b>Szacunek wydatków/kosztów kwalifikowanych w PLN</b> 1 000 000 <b>Wysokość wnioskowanego dofinansowania w PLN (szacunek EUR)</b> <b>700 000 (216 718,26)</b>		Założenia: terminowość transz do finansowania z RPO Ryzyko: niekorzystne zmiany cen towarów i usług budowlanych i ogrodniczych	
<b>Sytuacja wyjściowa</b>	Chaotyczny sposób wykorzystania przestrzeni międzyblokowej oraz braki w zakresie małej infrastruktury przyczyniają się do jej stopniowej dewastacji oraz czynią ją nieprzyjazną dla mieszkańców. Zniszczona sieć chodników ni dróg stanowi przyczynę zagrożeń i niedogodności w ruchu pieszym.				
<b>Oznaczenie projektu</b> <i>Należy wybrać co najmniej jedną opcję</i>	<input type="checkbox"/> Projekt z zakresu mieszkalnictwa <input checked="" type="checkbox"/> Projekt dotyczy zapewnienia zrównoważonego rozwoju oraz poprawy atrakcyjności miasta <input type="checkbox"/> Projekt dotyczy oferowania usług promujących równość szans i zapobiegających wykluczeniu społecznemu przedstawicieli mniejszości narodowych i etnicznych, uchodźców i imigrantów oraz ludzi młodych <input type="checkbox"/> Projekt dotyczy zagospodarowania/rekultywacji terenu przemysłowego <input type="checkbox"/> Projekt dotyczy zagospodarowania/rekultywacji terenu powojkowego <input type="checkbox"/> Przedsięwzięcie społeczne z zerową wnioskowaną kwotą wsparcia				

<b>MATRYCA LOGICZNA PROJEKTU</b>				<b>Wnioskodawca</b>	
<b>Tytuł projektu</b> Rewitalizacja wnętrza międzyblokowego w rejonie ul. 1 maja 9-11b				<b>UM Lubin</b>	
		<b>Priorytet „Miasta”</b>		<b>Partnerzy projektu</b>	
<b>Adresaci/grupa docelowa</b> Mieszkańcy budynków przy ul. 1 Maja					
<b>Przewidywana data zgłoszenia wniosku o dofinansowanie (kwartał i rok)</b>	<b>Przewidywana data rozpoczęcia inwestycji np. data zawarcia umowy z wykonawcą pierwszego zamówienia (kwartał i rok)</b>	<b>Przewidywana data zakończenia rzeczowego inwestycji np. data odbioru(kwartał i rok)</b>	<b>Ilość przetargów</b>	<b>Przewidywana data ogłoszenia ostatniego zamówienia publicznego</b>	
1 kw. 2010	1 kw. 2010	4 kw. 2011	1	2010	
<i>Logika interwencji.</i>					
<b>Cel ogólny projektu</b> <i>Określić szerszy /strategiczny cel projektu</i>	Podniesienie jakości życia mieszkańców poprzez poprawę estetyki i funkcjonalności przestrzeni publicznych w miejscu zamieszkania	<b>Obiektywnie weryfikowalne wskaźniki</b>	<b>Źródła weryfikacji</b>	<b>Założenia/ryzyko</b>	
<b>Rezultaty</b> <i>Określić najbardziej konkretne rezultaty do osiągnięcia w krótkim czasie</i>	Przestrzeń międzyblokowa i podniesionej funkcjonalności i użyteczności	<b>Wartość rezultatu i jednostki miary</b> Sztuk 1	Protokół zakończenia prac Wydział Infrastruktury UM Lubin	Założenia: Uwzględnienia potrzeb okolicznych mieszkańców, funkcjonalność przewidzianych rozwiązań przestrzennych Ryzyko: protesty okolicznych mieszkańców	
<b>Produkty</b> <i>Określić bezpośrednio, policzalne efekty realizacji projektu</i>	Nowe obiekty małej architektury Nowy system oświetlenia Nowa sieć chodników Nowa sieć dróg wewnętrznych	<b>Wartość produktu i jednostka miary</b> Sztuk 10 Sztuk 1 Sztuk 1 Sztuk 1	Protokół zakończenia prac Wydział Infrastruktury UM Lubin	Założenia: prawidłowa realizacja rzeczowego zakresu inwestycji, zachowanie ustaleń projektowych Ryzyko: niezyskanie dofinansowania, nierzetelni wykonawcy, przeciągające się procedury przetargowe	
<b>Zadania</b> <i>Należy wyliczyć najważniejsze zadania, które doprowadzą do założonego celu</i>	Wykonanie projektów technicznych Budowa chodników Budowa dróg Instalacja oświetlenia Wydzielenie miejsc parkingowych	<b>Wydatki/koszty całkowite w PLN (wskazanie indykatywne)</b> 700 000 <b>Szacunek wydatków/kosztów kwalifikowanych w PLN</b> 700 000 <b>Wysokość wnioskowanego dofinansowania w PLN (szacunek EUR)</b> <b>490 000 (151 702,78)</b>		Założenia: terminowość transz do finansowania z RPO Ryzyko: niekorzystne zmiany cen towarów i usług budowlanych i ogrodniczych	
<b>Sytuacja wyjściowa</b>	Chaotyczny sposób wykorzystania przestrzeni międzyblokowej oraz braki w zakresie małej infrastruktury przyczyniają się do jej stopniowej dewastacji oraz czynią ją nieprzyjazną dla mieszkańców. Zniszczona sieć chodników ni dróg stanowi przyczynę zagrożeń i niedogodności w ruchu pieszym.				
<b>Oznaczenie projektu</b> <i>Należy wybrać co najmniej jedną opcję</i>	<input type="checkbox"/> Projekt z zakresu mieszkalnictwa <input checked="" type="checkbox"/> Projekt dotyczy zapewnienia zrównoważonego rozwoju oraz poprawy atrakcyjności miasta <input type="checkbox"/> Projekt dotyczy oferowania usług promujących równość szans i zapobiegających wykluczeniu społecznemu przedstawicieli mniejszości narodowych i etnicznych, uchodźców i imigrantów oraz ludzi młodych <input type="checkbox"/> Projekt dotyczy zagospodarowania/rekultywacji terenu przemysłowego <input type="checkbox"/> Projekt dotyczy zagospodarowania/rekultywacji terenu powojkowego <input type="checkbox"/> Przedsięwzięcie społeczne z zerową wnioskowaną kwotą wsparcia				

## LISTA REZERWOWA

MATRYCA LOGICZNA PROJEKTU					Wnioskodawca
Tytuł projektu Rewitalizacja Parku Słowiańskiego		Priorytet „Miasta”			UM Lubin
					Partnerzy projektu
Adresaci/grupa docelowa					
Przewidywana data zgłoszenia wniosku o dofinansowanie (kwartał i rok)	Przewidywana data rozpoczęcia inwestycji np. data zawarcia umowy z wykonawcą pierwszego zamówienia (kwartał i rok)	Przewidywana data zakończenia rzeczowego inwestycji np. data odbioru(kwartał i rok)	Ilość przetargów	Przewidywana data ogłoszenia ostatniego zamówienia publicznego	
	1 kw. 2009	4 kw. 2010	2	2009	
	<i>Logika interwencji.</i>				
Cel ogólny projektu <i>Określić szerszy /strategiczny cel projektu</i>	Odnowa oraz przywrócenie funkcjonalności i użyteczności terenów zielonych i przestrzeni publicznych.	Obiektywnie weryfikowalne wskaźniki	Źródła weryfikacji	Założenia/ryzyko	
Rezultaty <i>Określić najbardziej konkretne rezultaty do osiągnięcia w krótkim czasie</i>	Odnowione tereny zielony o walorach rekreacyjno-wypoczynkowych Spadek przestępczości	<b>Wartość rezultatu i jednostki miary</b> 4,5 ha 30%/3 lata	Protokół zakończenia prac Wydział Infrastruktury UM Lubin	Założenia: zainteresowanie mieszkańców wypoczynkiem na świeżym powietrzu, uzyskanie wymaganych zezwoleń, zachowanie ustaleń projektowych Ryzyko: Brak zainteresowania ofertą wypoczynkowo-rekreacyjną w ramach parku	
Produkty <i>Określić bezpośrednio, policzalne efekty realizacji projektu</i>	Nowe i odnowione obiekty małej architektury Uporządkowane tereny zielone	<b>Wartość produktu i jednostka miary</b> Sztuk 50 4,5 ha	Protokół zakończenia prac Wydział Infrastruktury UM Lubin	Założenia: prawidłowy przebieg procedur przetargowych, terminowe wykonanie prac, uwzględnienie na etapie prac projektowych potrzeb i preferencji mieszkańców w zakresie wypoczynku i rekreacji Ryzyko: nierzetelni wykonawcy	
Zadania <i>Należy wyliczyć najważniejsze zadania, które doprowadzą do założonego celu</i>	Wykonanie projektów i uzyskanie zezwoleń Montaż nowych i renowacja istniejących obiektów małej architektury Prace ogrodniczo-porządkowe	<b>Wydatki/koszty całkowite w PLN (wskazanie indykatywne)</b> 1 000 000 <b>Szacunek wydatków/kosztów kwalifikowanych w PLN</b> 1 000 000 <b>Wysokość wnioskowanego dofinansowania w PLN (szacunek EUR)</b> <b>700 000 (216 718,26)</b>	Założenie: terminowość transz dofinansowania Ryzyko: wzrost kosztów materiałów budowlanych, wzrost kosztów pracy		
Sytuacja wyjściowa	W chwili obecnej braki i zniszczenia w infrastrukturze rekreacyjno-wypoczynkowej ograniczają jego użyteczność jako miejsca rekreacji i wypoczynku. Ponadto na jego terenie dokonywane są liczne wykroczenia i przestępstwa.				
Oznaczenie projektu <i>Należy wybrać co najmniej jedną opcję</i>	<input type="checkbox"/> Projekt z zakresu mieszkalnictwa <input checked="" type="checkbox"/> Projekt dotyczy zapewnienia zrównoważonego rozwoju oraz poprawy atrakcyjności miasta <input type="checkbox"/> Projekt dotyczy oferowania usług promujących równość szans i zapobiegających wykluczeniu społecznemu przedstawicieli mniejszości narodowych i etnicznych, uchodźców i imigrantów oraz ludzi młodych <input type="checkbox"/> Projekt dotyczy zagospodarowania/rekultywacji terenu przemysłowego <input type="checkbox"/> Projekt dotyczy zagospodarowania/rekultywacji terenu powojkowego <input type="checkbox"/> Przedsięwzięcie społeczne z zerową wnioskowaną kwotą wsparcia				



<b>MATRYCA LOGICZNA PROJEKTU</b>				<b>Wnioskodawca</b>	
<b>Tytuł projektu</b> Przebudowa wnętrza międzyblokowego przy ul. Rynek 13-22				<b>UM Lubin</b>	
				<b>Partnerzy projektu</b>	
		<b>Priorytet „Miasta”</b>			
<b>Adresaci/grupa docelowa</b> Mieszkańcy budynków przy ul Rynek 13-22					
<b>Przewidywana data zgłoszenia wniosku o dofinansowanie (kwartał i rok)</b>	<b>Przewidywana data rozpoczęcia inwestycji np. data zawarcia umowy z wykonawcą pierwszego zamówienia (kwartał i rok)</b>	<b>Przewidywana data zakończenia rzeczowego inwestycji np. data odbioru(kwartał i rok)</b>	<b>Ilość przetargów</b>	<b>Przewidywana data ogłoszenia ostatniego zamówienia publicznego</b>	
	2 kw. 2010	4 kw. 2011	2	2010	
<i>Logika interwencji.</i>					
<b>Cel ogólny projektu</b> <i>Określić szerszy /strategiczny cel projektu</i>	Odnowa oraz przywrócenie funkcjonalności i użyteczności terenów zielonych i przestrzeni publicznych.	<b>Obiektywnie weryfikowalne wskaźniki</b>	<b>Źródła weryfikacji</b>	<b>Założenia/ryzyko</b>	
<b>Rezultaty</b> <i>Określić najbardziej konkretne rezultaty do osiągnięcia w krótkim czasie</i>	Przestrzeń międzyblokowa i podniesionej funkcjonalności i użyteczności	<b>Wartość rezultatu i jednostki miary</b> Sztuk 1	Protokół zakończenia prac Wydział Infrastruktury UM Lubin	Założenia: Uwzględnienia potrzeb okolicznych mieszkańców, funkcjonalność przewidzianych rozwiązań przestrzennych Ryzyko: protesty okolicznych mieszkańców	
<b>Produkty</b> <i>Określić bezpośrednio, policzalne efekty realizacji projektu</i>	Nowe obiekty małej architektury Sieć chodników Droga wewnętrznych Parkingi	<b>Wartość produktu i jednostka miary</b> Sztuk 4 Sztuk 1 Sztuk 1	Protokół zakończenia prac Wydział Infrastruktury UM Lubin	Założenia: prawidłowa realizacja rzeczowego zakresu inwestycji, zachowanie ustaleń projektowych Ryzyko: niezyskanie dofinansowania, nierzetelni wykonawcy, przeciągające się procedury przetargowe	
<b>Zadania</b> <i>Należy wyliczyć najważniejsze zadania, które doprowadzą do założonego celu</i>	Wykonanie projektów technicznych Budowa chodników Budowa drogi Wydzielenie miejsc parkingowych	<b>Wydatki/koszty całkowite w PLN (wskazanie indykatywne)</b> 500 000 <b>Szacunek wydatków/kosztów kwalifikowanych w PLN</b> 500 000 <b>Wysokość wnioskowanego dofinansowania w PLN (szacunek EUR)</b> <b>350 000 (108 695, 65)</b>		Założenia: terminowość transz do finansowania z RPO Ryzyko: niekorzystne zmiany cen towarów i usług budowlanych i ogrodnich	
<b>Sytuacja wyjściowa</b>	Chaotyczny sposób wykorzystania przestrzeni międzyblokowej oraz braki w zakresie małej infrastruktury przyczyniają się do jej stopniowej dewastacji oraz czynią ją nieprzyjazną dla mieszkańców. Zniszczona sieć chodników ni dróg stanowi przyczynę zagrożeń i niedogodności w ruchu pieszym.				
<b>Oznaczenie projektu</b> <i>Należy wybrać co najmniej jedną opcję</i>	<input type="checkbox"/> Projekt z zakresu mieszkalnictwa <input checked="" type="checkbox"/> Projekt dotyczy zapewnienia zrównoważonego rozwoju oraz poprawy atrakcyjności miasta <input type="checkbox"/> Projekt dotyczy oferowania usług promujących równość szans i zapobiegających wykluczeniu społecznemu przedstawicieli mniejszości narodowych i etnicznych, uchodźców i imigrantów oraz ludzi młodych <input type="checkbox"/> Projekt dotyczy zagospodarowania/rekultywacji terenu przemysłowego <input type="checkbox"/> Projekt dotyczy zagospodarowania/rekultywacji terenu powojkowego <input type="checkbox"/> Przedsięwzięcie społeczne z zerową wnioskowaną kwotą wsparcia				

<b>MATRYCA LOGICZNA PROJEKTU</b>		<b>Priorytet „Miasta”</b>	<b>Wnioskodawca</b>	
<b>Tytuł projektu</b> Przebudowa wnętrza międzyblokowego przy ul. Sienkiewicza 8-10, 11-15			<b>UM Lubin</b>	
			<b>Partnerzy projektu</b>	
<b>Adresaci/grupa docelowa</b> Mieszkańcy budynków przy ul. Sienkiewicza 8-10, 11-15				
<b>Przewidywana data zgłoszenia wniosku o dofinansowanie (kwartał i rok)</b>	<b>Przewidywana data rozpoczęcia inwestycji np. data zawarcia umowy z wykonawcą pierwszego zamówienia (kwartał i rok)</b>	<b>Przewidywana data zakończenia rzeczowego inwestycji np. data odbioru(kwartał i rok)</b>	<b>Ilość przetargów</b>	<b>Przewidywana data ogłoszenia ostatniego zamówienia publicznego</b>
	2 kw. 2011	4 kw. 2012	2	2011
	<i>Logika interwencji.</i>	<b>Obiektywnie weryfikowalne wskaźniki</b>	<b>Źródła weryfikacji</b>	<b>Założenia/ryzyko</b>
<b>Cel ogólny projektu</b> <i>Określić szerszy /strategiczny cel projektu</i>	Odnowa oraz przywrócenie funkcjonalności i użyteczności terenów zielonych i przestrzeni publicznych.			
<b>Rezultaty</b> <i>Określić najbardziej konkretne rezultaty do osiągnięcia w krótkim czasie</i>	Przestrzeń międzyblokowa i podniesionej funkcjonalności i użyteczności	<b>Wartość rezultatu i jednostki miary</b> Sztuk 2	Protokół zakończenia prac Wydział Infrastruktury UM Lubin	Założenia: Uwzględnienia potrzeb okolicznych mieszkańców, funkcjonalność przewidzianych rozwiązań przestrzennych Ryzyko: protesty okolicznych mieszkańców
<b>Produkty</b> <i>Określić bezpośrednio, policzalne efekty realizacji projektu</i>	Nowe obiekty małej architektury Sieć chodników	<b>Wartość produktu i jednostka miary</b> Sztuk 8 Sztuk 1	Protokół zakończenia prac Wydział Infrastruktury UM Lubin	Założenia: prawidłowa realizacja rzeczowego zakresu inwestycji, zachowanie ustaleń projektowych Ryzyko: niezyskanie dofinansowania, nierzetelni wykonawcy, przeciągające się procedury przetargowe
<b>Zadania</b> <i>Należy wyliczyć najważniejsze zadania, które doprowadzą do założonego celu</i>	Wykonanie projektów technicznych Budowa chodników Budowa drogi Wydzielenie miejsc parkingowych	<b>Wydatki/koszty całkowite w PLN (wskazanie indykatywne)</b> 400 000		Założenia: terminowość transz do finansowania z RPO Ryzyko: niekorzystne zmiany cen towarów i usług budowlanych i ogrodniczych
		<b>Szacunek wydatków/kosztów kwalifikowanych w PLN</b> 400 000		
		<b>Wysokość wnioskowanego dofinansowania w PLN (szacunek EUR)</b> <b>280 000 (86 687,30)</b>		
<b>Sytuacja wyjściowa</b>	Chaotyczny sposób wykorzystania przestrzeni międzyblokowej oraz braki w zakresie małej infrastruktury przyczyniają się do jej stopniowej dewastacji oraz czynią ją nieprzyjazną dla mieszkańców. Zniszczona sieć chodników ni dróg stanowi przyczynę zagrożeń i niedogodności w ruchu pieszym.			
<b>Oznaczenie projektu</b> <i>Należy wybrać co najmniej jedną opcję</i>	<input type="checkbox"/> Projekt z zakresu mieszkalnictwa <input checked="" type="checkbox"/> Projekt dotyczy zapewnienia zrównoważonego rozwoju oraz poprawy atrakcyjności miasta <input type="checkbox"/> Projekt dotyczy oferowania usług promujących równość szans i zapobiegających wykluczeniu społecznemu przedstawicieli mniejszości narodowych i etnicznych, uchodźców i imigrantów oraz ludzi młodych <input type="checkbox"/> Projekt dotyczy zagospodarowania/rekultywacji terenu przemysłowego <input type="checkbox"/> Projekt dotyczy zagospodarowania/rekultywacji terenu powojkowego <input type="checkbox"/> Przedsięwzięcie społeczne z zerową wnioskowaną kwotą wsparcia			

<b>MATRYCA LOGICZNA PROJEKTU</b>		<b>Priorytet „Miasta”</b>	<b>Wnioskodawca</b>	
<b>Tytuł projektu</b> Przebudowa wnętrza międzyblokowego przy ul. Traugutta 2-12			<b>UM Lubin</b>	
			<b>Partnerzy projektu</b>	
<b>Adresaci/grupa docelowa</b> Mieszkańcy budynków przy ul. Traugutta 2-12				
<b>Przewidywana data zgłoszenia wniosku o dofinansowanie (kwartał i rok)</b>	<b>Przewidywana data rozpoczęcia inwestycji np. data zawarcia umowy z wykonawcą pierwszego zamówienia (kwartał i rok)</b>	<b>Przewidywana data zakończenia rzeczowego inwestycji np. data odbioru(kwartał i rok)</b>	<b>Ilość przetargów</b>	<b>Przewidywana data ogłoszenia ostatniego zamówienia publicznego</b>
	2 kw. 2011	4 kw. 2012	2	2011
	<i>Logika interwencji.</i>	<b>Obiektywnie weryfikowalne wskaźniki</b>	<b>Źródła weryfikacji</b>	<b>Założenia/ryzyko</b>
<b>Cel ogólny projektu</b> <i>Określić szerszy /strategiczny cel projektu</i>	Odnowa oraz przywrócenie funkcjonalności i użyteczności terenów zielonych i przestrzeni publicznych.			
<b>Rezultaty</b> <i>Określić najbardziej konkretne rezultaty do osiągnięcia w krótkim czasie</i>	Przestrzeń międzyblokowa i podniesionej funkcjonalności i użyteczności	<b>Wartość rezultatu i jednostki miary</b> Sztuk 1	Protokół zakończenia prac Wydział Infrastruktury UM Lubin	Założenia: Uwzględnienia potrzeb okolicznych mieszkańców, funkcjonalność przewidzianych rozwiązań przestrzennych Ryzyko: protesty okolicznych mieszkańców
<b>Produkty</b> <i>Określić bezpośrednio, policzalne efekty realizacji projektu</i>	Nowe elementy małej architektury Sieć chodników	<b>Wartość produktu i jednostka miary</b> Sztuk 8 Sztuk 1	Protokół zakończenia prac Wydział Infrastruktury UM Lubin	Założenia: prawidłowa realizacja rzeczowego zakresu inwestycji, zachowanie ustaleń projektowych Ryzyko: niezyskanie dofinansowania, nierzetelni wykonawcy, przeciągające się procedury przetargowe
<b>Zadania</b> <i>Należy wyliczyć najważniejsze zadania, które doprowadzą do założonego celu</i>	Wykonanie projektów technicznych Budowa chodników Budowa drogi Wydzielenie miejsc parkingowych	<b>Wydatki/koszty całkowite w PLN (wskazanie indykatywne)</b> 500 000		Założenia: terminowość transz do finansowania z RPO Ryzyko: niekorzystne zmiany cen towarów i usług budowlanych i ogrodnich
		<b>Szacunek wydatków/kosztów kwalifikowanych w PLN</b> 500 000		
		<b>Wysokość wnioskowanego dofinansowania w PLN (szacunek EUR)</b> <b>350 000 (108 695, 65)</b>		
<b>Sytuacja wyjściowa</b>	Chaotyczny sposób wykorzystania przestrzeni międzyblokowej oraz braki w zakresie małej infrastruktury przyczyniają się do jej stopniowej dewastacji oraz czynią ją nieprzyjazną dla mieszkańców. Zniszczona sieć chodników ni dróg stanowi przyczynę zagrożeń i niedogodności w ruchu pieszym.			
<b>Oznaczenie projektu</b> <i>Należy wybrać co najmniej jedną opcję</i>	<input type="checkbox"/> Projekt z zakresu mieszkalnictwa <input checked="" type="checkbox"/> Projekt dotyczy zapewnienia zrównoważonego rozwoju oraz poprawy atrakcyjności miasta <input type="checkbox"/> Projekt dotyczy oferowania usług promujących równość szans i zapobiegających wykluczeniu społecznemu przedstawicieli mniejszości narodowych i etnicznych, uchodźców i imigrantów oraz ludzi młodych <input type="checkbox"/> Projekt dotyczy zagospodarowania/rekultywacji terenu poprzemysłowego <input type="checkbox"/> Projekt dotyczy zagospodarowania/rekultywacji terenu powojkowego <input type="checkbox"/> Przedsięwzięcie społeczne z zerową wnioskowaną kwotą wsparcia			

<b>MATRYCA LOGICZNA PROJEKTU</b>			<b>Wnioskodawca</b>	
<b>Tytuł projektu</b> Przebudowa wnętrza międzyblokowego ograniczonego ulicami Reja i Rynek			<b>UM Lubin</b>	
			<b>Partnerzy projektu</b>	
			<b>Priorytet „Miasta”</b>	
<b>Adresaci/grupa docelowa</b> Mieszkańcy budynków przy ul. Reja 1-4, 5, 6, 7, 8 i Reja 1, 2				
<b>Przewidywana data zgłoszenia wniosku o dofinansowanie (kwartał i rok)</b>	<b>Przewidywana data rozpoczęcia inwestycji np. data zawarcia umowy z wykonawcą pierwszego zamówienia (kwartał i rok)</b>	<b>Przewidywana data zakończenia rzeczowego inwestycji np. data odbioru(kwartał i rok)</b>	<b>Ilość przetargów</b>	<b>Przewidywana data ogłoszenia ostatniego zamówienia publicznego</b>
	2 kw. 2010	4 kw. 2011	2	2010
	<i>Logika interwencji.</i>			
<b>Cel ogólny projektu</b> <i>Określić szerszy /strategiczny cel projektu</i>	Odnowa oraz przywrócenie funkcjonalności i użyteczności terenów zielonych i przestrzeni publicznych.	<b>Obiektywnie weryfikowalne wskaźniki</b>	<b>Źródła weryfikacji</b>	<b>Założenia/ryzyko</b>
<b>Rezultaty</b> <i>Określić najbardziej konkretne rezultaty do osiągnięcia w krótkim czasie</i>	Przestrzeń międzyblokowa i podniesionej funkcjonalności i użyteczności	<b>Wartość rezultatu i jednostki miary</b> Sztuk 1	Protokół zakończenia prac Wydział Infrastruktury UM Lubin	Założenia: Uwzględnienia potrzeb okolicznych mieszkańców, funkcjonalność przewidzianych rozwiązań przestrzennych Ryzyko: protesty okolicznych mieszkańców
<b>Produkty</b> <i>Określić bezpośrednio, policzalne efekty realizacji projektu</i>	System oświetlenia Sieć chodników Droga wewnętrzna Obiekty małej architektury	<b>Wartość produktu i jednostka miary</b> Sztuk 1 Sztuk 1 Sztuk 1 Sztuk 5	Protokół zakończenia prac Wydział Infrastruktury UM Lubin	Założenia: prawidłowa realizacja rzeczowego zakresu inwestycji, zachowanie ustaleń projektowych Ryzyko: niezyskanie dofinansowania, nierzetelni wykonawcy, przeciągające się procedury przetargowe
<b>Zadania</b> <i>Należy wyliczyć najważniejsze zadania, które doprowadzą do założonego celu</i>	Wykonanie projektów technicznych Budowa chodników Budowa drogi Wydzielenie miejsc parkingowych Instalacja elementów małej architektury	<b>Wydatki/koszty całkowite w PLN (wskazanie indykatywne)</b> 900 000 <b>Szacunek wydatków/kosztów kwalifikowanych w PLN</b> 900 000 <b>Wysokość wnioskowanego dofinansowania w PLN (szacunek EUR)</b> <b>630 000 (195 046, 44)</b>		Założenia: terminowość transz do finansowania z RPO Ryzyko: niekorzystne zmiany cen towarów i usług budowlanych i ogrodniczych
<b>Sytuacja wyjściowa</b>	Chaotyczny sposób wykorzystania przestrzeni międzyblokowej oraz braki w zakresie małej infrastruktury przyczyniają się do jej stopniowej dewastacji oraz czynią ją nieprzyjazną dla mieszkańców. Zniszczona sieć chodników ni dróg stanowi przyczynę zagrożeń i niedogodności w ruchu pieszym.			
<b>Oznaczenie projektu</b> <i>Należy wybrać co najmniej jedną opcję</i>	<input type="checkbox"/> Projekt z zakresu mieszkalnictwa <input checked="" type="checkbox"/> Projekt dotyczy zapewnienia zrównoważonego rozwoju oraz poprawy atrakcyjności miasta <input type="checkbox"/> Projekt dotyczy oferowania usług promujących równość szans i zapobiegających wykluczeniu społecznemu przedstawicieli mniejszości narodowych i etnicznych, uchodźców i imigrantów oraz ludzi młodych <input type="checkbox"/> Projekt dotyczy zagospodarowania/rekultywacji terenu przemysłowego <input type="checkbox"/> Projekt dotyczy zagospodarowania/rekultywacji terenu powojkowego <input type="checkbox"/> Przedsięwzięcie społeczne z zerową wnioskowaną kwotą wsparcia			

<b>MATRYCA LOGICZNA PROJEKTU</b>				<b>Wnioskodawca</b>	
<b>Tytuł projektu</b> Przebudowa wnętrza międzyblokowego Ograniczonego ulicami Kopernika i Tysiąclecia				<b>Wydział Infrastruktury UM Lubin</b>	
		<b>Priorytet „Miasta”</b>		<b>Partnerzy projektu</b>	
<b>Adresaci/grupa docelowa</b> Mieszkańcy budynków przy ul. Kopernika 1-4 i Tysiąclecia 4-10					
<b>Przewidywana data zgłoszenia wniosku o dofinansowanie (kwartał i rok)</b>	<b>Przewidywana data rozpoczęcia inwestycji np. data zawarcia umowy z wykonawcą pierwszego zamówienia (kwartał i rok)</b>	<b>Przewidywana data zakończenia rzeczowego inwestycji np. data odbioru(kwartał i rok)</b>	<b>Ilość przetargów</b>	<b>Przewidywana data ogłoszenia ostatniego zamówienia publicznego</b>	
	2 kw. 2011	4 kw. 2012	2	2009	
<i>Logika interwencji.</i>					
<b>Cel ogólny projektu</b> <i>Określić szerszy /strategiczny cel projektu</i>		<b>Obiektywnie weryfikowalne wskaźniki</b>	<b>Źródła weryfikacji</b>	<b>Założenia/ryzyko</b>	
<b>Rezultaty</b> <i>Określić najbardziej konkretne rezultaty do osiągnięcia w krótkim czasie</i>	Przestrzeń międzyblokowa i podniesionej funkcjonalności i użyteczności Nowe oferty programowe dla dzieci i młodzieży	<b>Wartość rezultatu i jednostki miary</b> Sztuk 1 Sztuk 2	Protokół zakończenia prac Wydział Infrastruktury UM Lubin	Założenia: Uwzględnienia potrzeb okolicznych mieszkańców, funkcjonalność przewidzianych rozwiązań przestrzennych Ryzyko: protesty okolicznych mieszkańców	
<b>Produkty</b> <i>Określić bezpośrednio, policzalne efekty realizacji projektu</i>	Sieć chodników wewnętrznych Droga wewnętrzna System oświetlenia Boks śmietnikowy Boisko wielofunkcyjne Plac zabaw Obiekty małej architektury	<b>Wartość produktu i jednostka miary</b> Sztuk 1    Sztuk 1 Sztuk 1    Sztuk 10 Sztuk 1 Sztuk 1 Sztuk 1	Protokół zakończenia prac Wydział Infrastruktury UM Lubin	Założenia: prawidłowa realizacja rzeczowego zakresu inwestycji, zachowanie ustaleń projektowych Ryzyko: nieuzyskanie dofinansowania, nierzetelni wykonawcy, przeciągające się procedury przetargowe	
<b>Zadania</b> <i>Należy wyliczyć najważniejsze zadania, które doprowadzą do założonego celu</i>	Wykonanie projektu i uzyskanie zezwoleń Budowa chodników i drogi wraz z parkingami Budowa boiska i placu zabaw Budowa boksu śmietnikowego Instalacja oświetlenia	<b>Wydatki/koszty całkowite w PLN (wskazanie indykatywne)</b> 1 000 000 <b>Szacunek wydatków/kosztów kwalifikowanych w PLN</b> 1 000 000 <b>Wysokość wnioskowanego dofinansowania w PLN (szacunek EUR)</b> <b>700 000 (216 718,26)</b>	Założenia: terminowość transz do finansowania z RPO Ryzyko: niekorzystne zmiany cen towarów i usług budowlanych i ogrodniczych		
<b>Sytuacja wyjściowa</b>	Chaotyczny sposób wykorzystania przestrzeni międzyblokowej oraz braki w zakresie małej infrastruktury przyczyniają się do jej stopniowej dewastacji oraz czynią ją nieprzyjazną dla mieszkańców. Zniszczona sieć chodników ni dróg stanowi przyczynę zagrożeń i niedogodności w ruchu pieszym.				
<b>Oznaczenie projektu</b> <i>Należy wybrać co najmniej jedną opcję</i>	<input type="checkbox"/> Projekt z zakresu mieszkalnictwa <input checked="" type="checkbox"/> Projekt dotyczy zapewnienia zrównoważonego rozwoju oraz poprawy atrakcyjności miasta <input type="checkbox"/> Projekt dotyczy oferowania usług promujących równość szans i zapobiegających wykluczeniu społecznemu przedstawicieli mniejszości narodowych i etnicznych, uchodźców i imigrantów oraz ludzi młodych <input type="checkbox"/> Projekt dotyczy zagospodarowania/rekultywacji terenu przemysłowego <input type="checkbox"/> Projekt dotyczy zagospodarowania/rekultywacji terenu powojkowego <input type="checkbox"/> Przedsięwzięcie społeczne z zerową wnioskowaną kwotą wsparcia				

## ZADANIA SPOŁECZNE

MATRYCA LOGICZNA PROJEKTU		Wnioskodawca		
Tytuł projektu		OPS Lubin		
Punkt Informacji Obywatelskiej		Partnerzy projektu		
		<b>Priorytet „Miasta”</b>		
Adresaci/grupa docelowa <b>Zagrożeni wykluczeniem mieszkańcy miasta</b>				
Przewidywana data zgłoszenia wniosku o dofinansowanie (kwartał i rok)	Przewidywana data rozpoczęcia inwestycji np. data zawarcia umowy z wykonawcą pierwszego zamówienia (kwartał i rok)	Przewidywana data zakończenia rzeczowego inwestycji np. data odbioru(kwartał i rok)	Ilość przetargów	Przewidywana data ogłoszenia ostatniego zamówienia publicznego
Nie dotyczy	Nie dotyczy	Nie dotyczy	Nie dotyczy	Nie dotyczy
<i>Logika interwencji.</i>		<b>Obiektywnie weryfikowalne wskaźniki</b>	<b>Źródła weryfikacji</b>	<b>Założenia/ryzyko</b>
Cel ogólny projektu <i>Określić szerszy /strategiczny cel projektu</i>	Zapobieganie i redukcja niekorzystnych zjawisk społecznych na obszarze rewitalizowanym			
Rezultaty <i>Określić najbardziej konkretne rezultaty do osiągnięcia w krótkim czasie</i>	Punkt porad prawnych i interwencji psychologicznej Osoby zagrożone wykluczeniem korzystające z porad prawnych i porad psychologa terapeuty w miesiącu	<b>Wartość rezultatu i jednostki miary</b> Sztuk 1 50 osób	Sprawozdania MOPS	Założenie: udzielane porady i pomoc psychologiczno terapeutyczna będą skutecznym środkiem zapobiegania niepożądanym zjawiskom społecznym Ryzyko: Brak zainteresowania ze strony potencjalnych klientów PIO
Produkty <i>Określić bezpośrednio, policzalne efekty realizacji projektu</i>	Dostępność porad prawnych w miesiącu Dostępność pomocy psychologiczno-terapeutycznej w miesiącu	<b>Wartość produktu i jednostka miary</b> 24 godziny 6 godzin	Sprawozdania MOPS	Założenie: dostępność informacji o działalności PIO Ryzyko: niewłaściwe zdiagnozowanie potrzeb potencjalnych klientów PIO
Zadania <i>Należy wyliczyć najważniejsze zadania, które doprowadzą do założonego celu</i>	Przystosowanie lokalu Skompletowanie zespołu Przeszkolenie zespołu Kampania informacyjna	<b>Wydatki/koszty całkowite w PLN (wskazanie indykatywne)</b> <b>Szacunek wydatków/kosztów kwalifikowanych w PLN</b> Nie dotyczy <b>Wysokość wnioskowanego dofinansowania w PLN (szacunek EUR)</b> <b>0 PLN (0EUR)</b>	Założenie: pozyskanie do zespołu osób o odpowiednich kompetencjach i wykształceniu Ryzyko: Brak wystarczających środków finansowych do pozyskania specjalistów	
Sytuacja wyjściowa	Na obszarze rewitalizowanym poziom ubóstwa oraz odsetek osób zagrożonych wykluczeniem i długotrwale bezrobotnych jest wyraźnie wyższy w porównaniu z obszarem całego miasta. Konieczne jest zatem podjęcie działań interwencyjnych, które będą ukierunkowanych na zmianę obecnej sytuacji.			
Oznaczenie projektu <i>Należy wybrać co najmniej jedną opcję</i>	<input type="checkbox"/> Projekt z zakresu mieszkalnictwa <input type="checkbox"/> Projekt dotyczy zapewnienia zrównoważonego rozwoju oraz poprawy atrakcyjności miasta <input type="checkbox"/> Projekt dotyczy oferowania usług promujących równość szans i zapobiegających wykluczeniu społecznemu przedstawicieli mniejszości narodowych i etnicznych, uchodźców i imigrantów oraz ludzi młodych <input type="checkbox"/> Projekt dotyczy zagospodarowania/rekultywacji terenu przemysłowego <input type="checkbox"/> Projekt dotyczy zagospodarowania/rekultywacji terenu powojkowego <input checked="" type="checkbox"/> Przedsięwzięcie społeczne z zerową wnioskowaną kwotą wsparcia			

<b>MATRYCA LOGICZNA PROJEKTU</b>		<b>Priorytet „Miasta”</b>	<b>Wnioskodawca</b>	
<b>Tytuł projektu</b> Klub Integracji Społecznej			<b>OPS Lubin</b>	
			<b>Partnerzy projektu</b>	
<b>Adresaci/grupa docelowa</b> <b>Zagrożeni wykluczeniem mieszkańcy miasta</b>				
<b>Przewidywana data zgłoszenia wniosku o dofinansowanie (kwartał i rok)</b>	<b>Przewidywana data rozpoczęcia inwestycji np. data zawarcia umowy z wykonawcą pierwszego zamówienia (kwartał i rok)</b>	<b>Przewidywana data zakończenia rzeczowego inwestycji np. data odbioru(kwartał i rok)</b>	<b>Ilość przetargów</b>	<b>Przewidywana data ogłoszenia ostatniego zamówienia publicznego</b>
Nie dotyczy	Nie dotyczy	Nie dotyczy	Nie dotyczy	Nie dotyczy
	<b>Logika interwencji.</b>	<b>Obiektywnie weryfikowalne wskaźniki</b>	<b>Źródła weryfikacji</b>	<b>Założenia/ryzyko</b>
<b>Cel ogólny projektu</b> <i>Określić szerszy /strategiczny cel projektu</i>	Zapobieganie i redukcja niekorzystnych zjawisk społecznych na obszarze rewitalizowanym			
<b>Rezultaty</b> <i>Określić najbardziej konkretne rezultaty do osiągnięcia w krótkim czasie</i>	Ośrodek szkoleniowo-doradczy ukierunkowany na potrzeby osób wykluczonych i/lub zagrożonych wykluczeniem Osoby zagrożone wykluczeniem, które skorzystały z oferty ośrodka w roku	<b>Wartość rezultatu i jednostki miary</b> Sztuk 1 Osób 50	Sprawozdania MOPS	Założenie: udzielane porady i pomoc psychologiczno terapeutyczna będą skutecznym środkiem zapobiegania niepożądanym zjawiskom społecznym Ryzyko: Brak zainteresowania ze strony potencjalnych klientów KIS
<b>Produkty</b> <i>Określić bezpośrednio, policzalne efekty realizacji projektu</i>	Przeprowadzone warsztaty dla osób wykluczonych i/lub zagrożonych wykluczeniem w roku	<b>Wartość produktu i jednostka miary</b> 130 godzin	Sprawozdania MOPS	Założenie: dostępność informacji o działalności KIS Ryzyko: niewłaściwe zdiagnozowanie potrzeb potencjalnych klientów KIS
<b>Zadania</b> <i>Należy wyliczyć najważniejsze zadania, które doprowadzą do założonego celu</i>	Opracowanie oferty Pozyskanie wykwalifikowanych trenerów Przeprowadzenie kampanii informacyjnej	<b>Wydatki/koszty całkowite w PLN (wskazanie indykatywne)</b>		Założenie: pozyskanie do współpracy osób o odpowiednich kompetencjach i wykształceniu Ryzyko: Brak wystarczających środków finansowych do pozyskania specjalistów
		<b>Szacunek wydatków/kosztów kwalifikowanych w PLN</b> Nie dotyczy		
		<b>Wysokość wnioskowanego dofinansowania w PLN (szacunek EUR)</b> <b>0 PLN. 0 EUR</b>		
<b>Sytuacja wyjściowa</b>	Na obszarze rewitalizowanym zdiagnozowano wysoki poziom ubóstwa i wykluczenia. Standardowe działania w zakresie pomocy społecznej (pomoc materialna i finansowa) nie są w stanie rozwiązać tej kwestii społecznej. Konieczne jest podjęcie działań, które pomogą przełamać bariery psychologiczne i barierę braku kwalifikacji i umożliwią integrację wykluczonych z resztą społeczności.			
<b>Oznaczenie projektu</b> <i>Należy wybrać co najmniej jedną opcję</i>	<input type="checkbox"/> Projekt z zakresu mieszkalnictwa <input type="checkbox"/> Projekt dotyczy zapewnienia zrównoważonego rozwoju oraz poprawy atrakcyjności miasta <input type="checkbox"/> Projekt dotyczy oferowania usług promujących równość szans i zapobiegających wykluczeniu społecznemu przedstawicieli mniejszości narodowych i etnicznych, uchodźców i imigrantów oraz ludzi młodych <input type="checkbox"/> Projekt dotyczy zagospodarowania/rekultywacji terenu przemysłowego <input type="checkbox"/> Projekt dotyczy zagospodarowania/rekultywacji terenu powojkowego <input checked="" type="checkbox"/> Przedsięwzięcie społeczne z zerową wnioskowaną kwotą wsparcia			

<b>MATRYCA LOGICZNA PROJEKTU</b>				<b>Wnioskodawca</b>	
<b>Tytuł projektu</b> Konkurs dla organizacji pozarządowych na zorganizowanie opieki pozaszkolnej dla dzieci i młodzieży z rodzin ubogich lub zagrożonych wykluczeniem społecznym				<b>UM Lubin</b>	
				<b>Partnerzy projektu</b>	
		<b>Priorytet „Miasta”</b>			
<b>Adresaci/grupa docelowa</b> <b>Dzieci i młodzież z rodzin ubogich lub zagrożonych wykluczeniem społecznym</b>					
<b>Przewidywana data zgłoszenia wniosku o dofinansowanie (kwartał i rok)</b>	<b>Przewidywana data rozpoczęcia inwestycji np. data zawarcia umowy z wykonawcą pierwszego zamówienia (kwartał i rok)</b>	<b>Przewidywana data zakończenia rzeczowego inwestycji np. data odbioru(kwartał i rok)</b>	<b>Ilość przetargów</b>	<b>Przewidywana data ogłoszenia ostatniego zamówienia publicznego</b>	
Nie dotyczy	Nie dotyczy	Nie dotyczy	Nie dotyczy	Nie dotyczy	
<b>Logika interwencji.</b>					
<b>Cel ogólny projektu</b> <i>Określić szerszy /strategiczny cel projektu</i>	Zapobieganie i redukcja niekorzystnych zjawisk społecznych na obszarze rewitalizowanym	<b>Obiektywnie weryfikowalne wskaźniki</b>	<b>Źródła weryfikacji</b>	<b>Założenia/ryzyko</b>	
<b>Rezultaty</b> <i>Określić najbardziej konkretne rezultaty do osiągnięcia w krótkim czasie</i>	Nowa oferta programowa dla dzieci z rodzin ubogich i zagrożonych wykluczeniem	<b>Wartość rezultatu i jednostki miary</b> Sztuk 3	Sprawozdania UM Lubin Sprawozdania organizacji pozarządowych	Założenie: Oferta programowa stworzona w ramach konkursu będzie skutecznym środkiem zapobiegania wykluczeniu i patologiom społecznym wśród dzieci i młodzieży Ryzyko: Brak zainteresowania ze strony rodziców, dzieci młodzieży do których kierowana będzie oferta	
<b>Produkty</b> <i>Określić bezpośrednio, policzalne efekty realizacji projektu</i>	Świetlica środowiskowa Wypoczynek letni dla dzieci i młodzieży Dzieci i młodzież korzystająca z zajęć sportowych	<b>Wartość produktu i jednostka miary</b> Sztuk 1 Sztuk 1 Osób 300	Sprawozdania UM Lubin Sprawozdania organizacji pozarządowych	Założenia: Organizacje startujące w konkursie posiadają lub są w stanie pozyskać odpowiednie zasoby pozafinansowe konieczne do realizacji zadania Ryzyko: niedostosowanie oferty do faktycznych potrzeb dzieci z rodzin ubogich i zagrożonych wykluczeniem	
<b>Zadania</b> <i>Należy wyliczyć najważniejsze zadania, które doprowadzą do założonego celu</i>	Rozpisanie konkursu dla organizacji pozarządowych Przekazanie środków Nadzór nad podmiotami realizującymi zadania Rozliczenie podmiotów realizujących zadania	<b>Wydatki/koszty całkowite w PLN (wskazanie indykatywne)</b>		Założenie: zainteresowanie konkursem ze strony organizacji pozarządowych Ryzyko: Niesolidność podmiotów wyłonionych w konkursie	
		<b>Szacunek wydatków/kosztów kwalifikowanych w PLN</b> Nie dotyczy			
		<b>Wysokość wnioskowanego dofinansowania w PLN (szacunek EUR)</b> <b>0 PLN (0 EUR)</b>			
<b>Sytuacja wyjściowa</b>	Problem ubóstwa rozumiany jest jako brak środków materialnych zapewniających pełne uczestnictwo w życiu społecznym oraz stan niezaspokojenia potrzeb bytowych. doświadczenie to ma szczególnie niekorzystny wpływ na dzieci i młodzież, która żyjąc z piętnem biedy wykształca postawy i zachowania, które utrudniają późniejszą adaptację do społeczeństwa. Ubóstwo wiąże się również z upośledzeniem szans życiowych dzieci i młodzieży. Szereg zajęć podnoszących kompetencje społeczne i poziom wiedzy i wykształcenia, są dla nich z racji ograniczonych środków materialnych niedostępne. Konieczne jest podjęcie działań, które braki w tym zakresie mogłyby zniwelować.				
<b>Oznaczenie projektu</b> <i>Należy wybrać co najmniej jedną opcję</i>	<input type="checkbox"/> Projekt z zakresu mieszkalnictwa <input type="checkbox"/> Projekt dotyczy zapewnienia zrównoważonego rozwoju oraz poprawy atrakcyjności miasta <input type="checkbox"/> Projekt dotyczy oferowania usług promujących równość szans i zapobiegających wykluczeniu społecznemu przedstawicieli mniejszości narodowych i etnicznych, uchodźców i imigrantów oraz ludzi młodych <input type="checkbox"/> Projekt dotyczy zagospodarowania/rekultywacji terenu przemysłowego <input type="checkbox"/> Projekt dotyczy zagospodarowania/rekultywacji terenu powojkowego <input checked="" type="checkbox"/> Przedsięwzięcie społeczne z zerową wnioskowaną kwotą wsparcia				