



DZIENNIK URZĘDOWY

WOJEWÓDZTWA DOLNOŚLĄSKIEGO

Wrocław, dnia 12 listopada 2020 r.

Poz. 6092

UCHWAŁA NR XX/145/20 RADY MIEJSKIEJ W LUBINIE

z dnia 27 października 2020 r.

w sprawie ustalenia zasad i warunków sytuowania obiektów małej architektury, tablic reklamowych i urządzeń reklamowych oraz ogrodzeń, ich gabarytów, standardów jakościowych oraz rodzajów materiałów budowlanych, z jakich mogą być wykonane, na obszarze miasta Lubina

Na podstawie art. 18 ust. 2 pkt 15 ustawy z dnia 8 marca 1990 r. o samorządzie gminnym (t. j. Dz. U. z 2020 r. poz. 713) oraz art. 37a ust. 1 ustawy z dnia 27 marca 2003 r. o planowaniu i zagospodarowaniu przestrzennym (t. j. Dz. U. z 2020 r. poz. 293 z późn. zm.) oraz w związku z uchwałą Rady Miejskiej w Lubinie nr XXXIII/293/17 z dnia 17 października 2017 r. w sprawie przygotowania zmiany uchwały w sprawie ustalenia zasad i warunków sytuowania obiektów małej architektury, tablic reklamowych i urządzeń reklamowych oraz ogrodzeń, ich gabarytów, standardów jakościowych oraz rodzajów materiałów budowlanych, z jakich mogą być wykonane na obszarze miasta Lubina, Rada Miejska w Lubinie uchwala, co następuje:

Rozdział 1.

Przedmiot uchwały

§ 1. 1. Uchwala się zmianę uchwały nr XXIX/268/17 Rady Miejskiej w Lubinie z dnia 13 czerwca 2017 r. w sprawie ustalenia zasad i warunków sytuowania obiektów małej architektury, tablic reklamowych i urządzeń reklamowych oraz ogrodzeń, ich gabarytów, standardów jakościowych oraz rodzajów materiałów budowlanych, z jakich mogą być wykonane, w granicach administracyjnych miasta Lubina, zwaną dalej uchwałą.

2. Załącznikami do uchwały są:

- 1) załącznik graficzny w skali 1 : 10 000 stanowiący załącznik nr 1;
- 2) rozstrzygnięcie o sposobie rozpatrzenia uwag, stanowiące załącznik nr 2.

§ 2. Ilekroć w uchwale jest mowa o:

- 1) granicy obszarów o różnych regulacjach, - należy przez to rozumieć linię oddzielającą obszary o różnych ustaleniach w zakresie zasad i warunków sytuowania obiektów małej architektury, tablic reklamowych i urządzeń reklamowych oraz ogrodzeń, ich gabarytów standardów jakościowych oraz rodzajów materiałów budowlanych, z jakich mogą być wykonane;
- 2) strefie - należy przez to rozumieć obszar, wydzielony na załączniku graficznym do uchwały granicą obszarów o różnych regulacjach, oznaczony symbolem;
- 3) obszarze skrzyżowania - należy przez to rozumieć pas terenu w odległości 20 m od skrzyżowania, licząc od przecięcia linii zewnętrznych krawędzi jezdni;
- 4) wydarzeniach okolicznościowych - należy przez to rozumieć uroczystości rocznicowe, święta, festyny, wydarzenia kulturalne, wydarzenia sportowe;

- 5) pasie nad witrynami - należy przez to rozumieć:
- a) pas na elewacji budynku, położony bezpośrednio nad drzwiami, witrynami lub oknami parteru, o długości nie większej niż długość elewacji oraz o wysokości maksimum 1 m, licząc od górnej krawędzi najwyższej witryny lub okna parteru, przy czym, jeśli nad parterem występuje gzyms, pas ten nie może przekroczyć gzymsu,
 - b) górny pas witryn lub okien parteru lub przeszklonych drzwi wejściowych, o wysokości maksimum 1 m;
- 6) reklamie, tablicy reklamowej, urządzeniu reklamowym, szyldzie – należy je rozumieć zgodnie z definicjami w ustawie o planowaniu i zagospodarowaniu przestrzennym;
- 7) Systemie Informacji Miejskiej, zwanym dalej SIM - należy przez to rozumieć ujednolicony system tablic lub urządzeń informacyjnych lub reklamowych w zarządzie Gminy Miejskiej Lubin, obejmujący:
- a) tablice kierunkowe SIM, z zastrzeżeniem § 3 ust. 1 pkt 2,
 - b) tablice lub urządzenia reklamowe SIM, niewymienione w lit. a), zwane dalej tablicami lub urządzeniami reklamowymi SIM,
 - c) tablice lub urządzenia informacyjne SIM, niewymienione w lit. a), które nie stanowią reklamy i nie są przedmiotem niniejszej uchwały;
- 8) tablicy kierunkowej SIM - należy przez to rozumieć tablicę jedno lub dwustronną, wskazującą lokalizację ważnych obiektów lub terenów, w szczególności użyteczności publicznej, spełniającą poniższe wymagania:
- a) forma - wydłużony poziomy prostokąt,
 - b) kolorystyka tablic kierunkowych dotyczących administracji samorządowej lub rządowej - czerwone tło z białą ramką, biały napis, biała strzałka kierunkowa,
 - c) kolorystyka tablic kierunkowych dotyczących obiektów niewymienionych w lit. b) - białe tło z niebieską ramką, niebieski napis, niebieska strzałka kierunkowa,
 - d) słupki tablic kierunkowych SIM:
 - forma – przekrój okrągły, zakończony kulą,
 - kolor niebieski,
 - e) obowiązuje zamieszczanie tablic kierunkowych SIM pod tablicami z nazwą ulicy, przy czym najwyżej winny znajdować się tablice kierunkowe dotyczące lokalizacji urzędów administracji publicznej;
- 9) tablicy lub urządzeniu reklamowym SIM - należy przez to rozumieć następujące tablice lub inne urządzenia reklamowe Systemu Informacji Miejskiej, zawierające dopisek: „System Informacji Miejskiej”, które w szczególności informują o przedsięwzięciach, w tym wydarzeniach okolicznościowych lub o ruchach społecznych, promują Miasto Lubin oraz promują sponsorów wydarzeń okolicznościowych, których współorganizatorem jest Gmina Miejska Lubin:
- a) wolno stojące:
 - słupy ogłoszeniowe SIM,
 - plenerowe ścianki ekspozycyjne SIM,
 - b) zamieszczane na obiektach lub ogrodzeniach:
 - tablice SIM,
 - tablice LED-SIM,
 - plakaty SIM,
 - c) reklama SIM wyklejana folią na oknach lub szklanych drzwiach obiektu,
 - d) transparenty SIM - na ścianach budynków, na ogrodzeniach, nad ulicami, nad sceną lub na podestach sceny;
- 10) tablicy na ścianach budynków lub ogrodzeniach:

- a) forma – prostokąt poziomy,
 - b) rama o szerokości 5 cm w kolorze szarym, w przypadku tablicy SIM z napisem „System Informacji Miejskiej” w kolorze białym,
- 11) słupie ogłoszeniowym - należy przez to rozumieć wolno stojące urządzenie reklamowe o wysokości maksimum 4,40 m, o przekroju koła o średnicy od 1,20 m do 1,60 m;
 - 12) plenerowej ścianie ekspozycyjnej - należy przez to rozumieć wolno stojące systemowe urządzenie reklamowe, wykonane na stelażu metalowym lub drewnianym, wypełnionym prostokątnymi jedno lub dwustronnymi tablicami reklamowymi o wysokości maksimum 3 m, umożliwiające łączenie elementów w różnych konfiguracjach, występujące w postaci elementów systemowych:
 - a) pojedynczego - składającego się z nie więcej niż 4 połączonych ze sobą tablic,
 - b) modułowego - składającego się z połączonych ze sobą od 4 do 20 tablic;
 - 13) transparencie - należy przez to rozumieć informację wizualną wykonaną na nieuszywnionym podłożu, takim jak tkanina, materiały syntetyczne;
 - 14) tablicy lub transparencie małego formatu - należy przez to rozumieć odpowiednio tablicę lub transparent o powierzchni ekspozycyjnej nieprzekraczającej 1,80 m²;
 - 15) tablicy lub transparencie średniego formatu - należy przez to rozumieć odpowiednio tablicę lub transparent o powierzchni ekspozycyjnej powyżej 1,80 m² i nieprzekraczającej 5,50 m²;
 - 16) tablicy lub transparencie dużego formatu - należy przez to rozumieć odpowiednio tablicę lub transparent o powierzchni ekspozycyjnej powyżej 5,50 m² i nieprzekraczającej 18 m²;
 - 17) obiektach małej architektury - należy je rozumieć zgodnie z definicją w ustawie Prawo budowlane;
 - 18) ujednoliconym typie ławek - należy przez to rozumieć ławki, które mają jednakowy materiał i formę konstrukcji oraz materiał i formę siedzisk, z dopuszczeniem stosowania różnych wariantów w zakresie długości, kształtu (proste, łukowe, okrągłe), z oparciem lub bez oparcia;
 - 19) kamieniu "cyklopowym" - należy przez to rozumieć wielkie, nieobrobione ale dopasowane do siebie bloki kamienne;
 - 20) kamieniu o powierzchni "rustykalnej" - należy przez to rozumieć ciosy kamienne lub płyty licowe obrobione na wzór naturalnego łomu kamiennego lub w podobny sposób;
 - 21) detalu architektonicznym - należy przez to rozumieć fragment architektonicznego wykończenia budynku, np. gzyms, obramienia (opaski) otworów drzwiowych czy okiennych, balustradę, zadaszenie nad wejściem, ornamenty, dekoracyjne elementy kowalskie i ślusarskie, elementy rzeźbiarskie;
 - 22) gzymsie - należy przez to rozumieć element architektoniczny w postaci poziomej profilowanej lub gładkiej listwy lub kilku profilowanych listew, wysunięty przed lico ściany, który chroni elewację budynku lub jej fragment, przed ściekającą wodą deszczową lub ma znaczenie kompozycyjne: gzyms wieńczący, gzyms międzykondygnacyjny, gzyms nadokienny;
 - 23) budynkach zabytkowych - należy przez to rozumieć budynki wpisane do rejestru zabytków, budynki ujęte w wykazie zabytków wskazanych do objęcia wojewódzką ewidencją zabytków, budynki ujęte w gminnej ewidencji zabytków oraz budynki objęte ochroną w miejscowych planach zagospodarowania przestrzennego;
 - 24) obszarach zabytkowych – należy przez to rozumieć obszary: ośrodka historycznego miasta, nowożytnego układu urbanistycznego, dawnych koszar i tzw. Małych Koszar;
 - 25) ważnych obiektach lub terenach - należy przez to rozumieć w szczególności:
 - a) obiekty użyteczności publicznej takie jak:
 - obiekty administracji samorządowej lub państwowej,
 - obiekty wymiaru sprawiedliwości,
 - obiekty kultury (kina, teatry, ośrodki kultury, muzea, centra wystawiennicze, biblioteki),
 - obiekty sportu (stadiony, ośrodki sportowe),

- obiekty kultu religijnego,
- obiekty ochrony zdrowia lub opieki społecznej (szpitale, centra/zespoły opieki zdrowotnej, domy/ośrodki opieki),
- obiekty oświaty i szkolnictwa wyższego,
- dworce autobusowe i kolejowe,
- lotniska,
- siedziby dysponentów sieci uzbrojenia, a także oczyszczania miasta,

b) tereny, takie jak:

- centrum miasta, rynek,
- dzielnice mieszkaniowe,
- parki,
- cmentarze,
- miejsca pamięci,
- tereny zabytkowe,
- oczyszczalnia ścieków,
- składowisko odpadów,
- punkty selektywnej zbiórki odpadów (PSZOK).

§ 3. 1. Uchwała nie dotyczy:

- 1) tablic informacyjnych, szyldów i innych reklam, uregulowanych przepisami odrębnymi;
- 2) tablic i urządzeń SIM, które nie są reklamą:
 - a) określających nazwy ulic, numery adresowe budynków,
 - b) zawierających informacje historyczne, geograficzne, przyrodnicze, a także niebędące reklamą informacje o lokalizacji ważnych obiektów lub terenów,
 - c) zawierających regulaminy (takie jak regulamin porządkowy parku, skweru, placu zabaw, siłowni zewnętrznej, wypożyczalni rowerów, ścieżki zdrowia, trasy rowerowej, skateparku, lunaparku, strzelnicy, terenu pamięci, rodzinnego ogrodu działkowego, parkingu, cmentarza),
 - d) zawierających informacje urzędowe;
- 3) informacji dotyczących wyłącznie:
 - a) godzin otwarcia lokalu, usytuowanych bezpośrednio przy wejściu do lokalu,
 - b) możliwości płatności w lokalu kartami płatniczymi, kredytowymi, dokonania zwrotu podatku VAT,
 - c) nazwy ochrony/monitoringu lokalu;
- 4) ogrodzeń drogi ekspresowej S3, linii kolejowych oraz ogrodzeń, uregulowanych przepisami odrębnymi;
- 5) pojemników na selektywną zbiórkę odpadów komunalnych.

2. W stosunku do działań polegających na umieszczaniu reklam, szyldów, sytuowaniu obiektów małej architektury oraz ogrodzeń na zabytkach oraz obszarach zabytkowych obowiązują przepisy odrębne w zakresie ochrony zabytków i dóbr kultury.

3. Na terenach ulic, zaliczonych do kategorii dróg publicznych, na terenach lasów, lotniska i wyznaczonej w dokumentacji lotniska powierzchni ograniczającej oraz na terenie linii kolejowej obowiązują ograniczenia wynikające z przepisów odrębnych.

Rozdział 2. Przepisy ogólne

§ 4. Granice obszarów o różnych regulacjach

Wyodrębnia się następujące strefy, oznaczone na załączniku nr 1 do uchwały:

- 1) centrum, Starego Lubina i Kombinatoru oznaczoną symbolem A;
- 2) miejską, oznaczoną symbolem B, obejmującą obszar niewymieniony w pkt 1.

§ 5. Warunki i termin dostosowania istniejących w dniu wejścia w życie uchwały obiektów małej architektury, ogrodzeń oraz tablic reklamowych i urządzeń reklamowych do zakazów, zasad i warunków w niej określonych

1. Określa się następujące warunki dostosowania obiektów małej architektury, ogrodzeń oraz tablic reklamowych i urządzeń reklamowych istniejących w dniu wejścia w życie niniejszej uchwały:

- 1) w przypadku konieczności usunięcia obiektu małej architektury, ogrodzenia, tablicy reklamowej lub urządzenia reklamowego, bez ich wymiany, należy usunąć wszelkie elementy konstrukcyjne i inne mocowania służące im wyłącznie;
- 2) konieczność usunięcia lub zmiany położenia obiektów małej architektury, ogrodzeń, tablicy reklamowej lub urządzenia reklamowego na podstawie niniejszej uchwały nie zwalnia z obowiązku dopełnienia odpowiednich czynności formalno-prawnych związanych z rozbiórką lub budową, wynikających z przepisów odrębnych;
- 3) w przypadku gdy dostosowanie polega wyłącznie na konieczności ograniczenia ilości obiektów małej architektury, tablic reklamowych lub urządzeń reklamowych na danej nieruchomości, o wyborze pozostawionych obiektów, tablic reklamowych lub urządzeń reklamowych decyduje właściciel nieruchomości.

2. Ustala się termin 12 miesięcy na dostosowanie istniejących w dniu wejścia w życie uchwały obiektów małej architektury, ogrodzeń oraz tablic reklamowych i urządzeń reklamowych do zakazów, zasad i warunków w niej określonych z zastrzeżeniem ust. 3 i 4.

3. Dostosowania do wymagań określonych w uchwale nie wymagają istniejące w dniu wejścia w życie uchwały obiekty małej architektury:

- 1) będące zabytkami;
- 2) stanowiące dzieła artystyczne;
- 3) będące obiektami kultu religijnego;
- 4) położone na terenach:
 - a) przedszkoli i żłobków,
 - b) szpitali,
 - c) domów opieki, placówek opiekuńczych i wychowawczych,
 - d) organów bezpieczeństwa wewnętrznego i zakładów karnych,
 - e) kościołów,
 - f) muzeów,
 - g) obiektów sportowych,
 - h) działek budowlanych w zabudowie jednorodzinnej,
 - i) rodzinnych ogrodów działkowych,
 - j) cmentarzy.

4. Zwalnia się z obowiązku dostosowania istniejące w dniu wejścia w życie niniejszej uchwały ogrodzenia:

- 1) na terenach ujętych w rejestrze zabytków;

- 2) szkół i uczelni;
- 3) przedszkoli i żłobków;
- 4) szpitali;
- 5) domów opieki, placówek opiekuńczych i wychowawczych;
- 6) organów bezpieczeństwa wewnętrznego i zakładów karnych;
- 7) kościołów;
- 8) muzeów;
- 9) terenów i obiektów sportowych;
- 10) parków;
- 11) obiektów użyteczności publicznej niewymienionych w pkt 2 - 9;
- 12) na terenie zabudowy jednorodzinnej;
- 13) pomiędzy działkami budowlanymi;
- 14) pomiędzy działkami na terenach rodzinnych ogrodów działkowych;
- 15) cmentarzy;
- 16) stanowiące funkcję ekranów akustycznych.

Rozdział 3. Przepisy szczegółowe

§ 6. Zasady i warunki sytuowania tablic reklamowych i urządzeń reklamowych, innych niż szyldy, ich gabaryty, standardy jakościowe oraz rodzaje materiałów budowlanych, z jakich mogą być wykonane

1. Ustalenia dla całego obszaru miasta Lubina:

- 1) zakazuje się:
 - a) lokalizacji wolno stojących tablic i urządzeń reklamowych z wyjątkiem:
 - tablic kierunkowych SIM,
 - tablic zawierających menu lokali gastronomicznych przy wejściu do lokalu gastronomicznego oraz przy oknie lokalu, z którego odbywa się sprzedaż wyrobów gastronomicznych,
 - przenośnych tablic (stojaków) o wysokości maksymalnie 1,20 m i szerokości maksymalnie 0,80 m, wyłącznie dla potrzeb wydarzeń okolicznościowych i na czas tych wydarzeń - nie więcej niż 1 stojak przypadający na jeden stragan lub na 30 m² powierzchni ogródka gastronomicznego,
 - plenerowych ścianek ekspozycyjnych SIM,
 - słupów ogłoszeniowych SIM,
 - b) umieszczania tablic reklamowych i urządzeń reklamowych na elewacjach budynków mieszkalnych, z wyjątkiem transparentów, o których mowa w pkt 5 lit. c) oraz w pkt 9;
 - c) umieszczania tablic reklamowych i urządzeń reklamowych na elewacjach budynków mieszkalno-usługowych, z wyjątkiem:
 - tablic i urządzeń reklamowych SIM,
 - menu lokali gastronomicznych w oknach parteru lub w drzwiach lokalu lub na ścianie parteru, bezpośrednio przy wejściu do lokalu,
 - transparentów, o których mowa w pkt 5 lit. c) oraz w pkt 9,
 - reklamy wyklejanej folią, o której mowa w pkt 5 lit. b) tiret drugie,
 - plakatów SIM,

- d) umieszczania tablic reklamowych i urządzeń reklamowych na elewacjach budynków zabytkowych, niewymienionych w lit. b) oraz c), z wyjątkiem:
- tablic i urządzeń reklamowych SIM,
 - tablic z menu lokali gastronomicznych w oknach parteru lub drzwiach lokalu lub na ścianie parteru, bezpośrednio przy wejściu do lokalu,
 - transparentów, o których mowa w pkt 5 lit. c) oraz w pkt 9,
- e) zasłonięcia przez tablice i urządzenia reklamowe detali architektonicznych w budynkach zabytkowych, z wyjątkiem transparentów, o których mowa w pkt 5 lit. c) oraz w pkt 9,
- f) umieszczania tablic reklamowych i urządzeń reklamowych:
- w obrębie dróg pożarowych do budynków,
 - na dachach budynków, w tym na attykach,
 - w prześwitach bramnych,
 - w przejazdach pod budynkami,
 - jako element łączący budynki,
 - w tunelach,
 - na mostach, wiaduktach i kładkach,
 - na balustradach, z wyjątkiem transparentów, o których mowa w pkt 9,
 - na obiektach małej architektury,
 - na drzewach i elementach przyrody nieożywionej, takich jak głązy, kamienie,
 - na latarniach, z wyjątkiem latarń z fabrycznie zainstalowanymi nośnikami reklamowymi na tablice małego formatu,
 - na słupach energetycznych i innych urządzeniach infrastruktury technicznej,
 - na zaparkowanych pojazdach i na zaparkowanych przyczepach;
 - jako nadruk lub inna forma prezentacji na nawierzchni ulic, placów, ciągów pieszych i ścieżek rowerowych,
 - na terenach cmentarzy,
 - na ogrodzeniach cmentarzy,
- g) tablic reklamowych i urządzeń reklamowych, emitujących światło o minimalnym czasie prezentacji krótszym niż 10 sekund, z zastrzeżeniem ograniczeń w strefie A, o których mowa w ust. 2 pkt 2 lit. h), z wyjątkiem świetlnych informacji wizualnych:
- tablic i urządzeń reklamowych SIM.
 - informacji o cenach paliw na terenie stacji paliw,
 - istniejących w dniu wejścia w życie niniejszej uchwały tablic lub urządzeń w tym na budynkach handlowych i obiektach sportowych, wykorzystywanych na potrzeby prowadzonej tam działalności;
- 2) zasady sytuowania wolno stojących tablic kierunkowych SIM:
- a) obowiązuje sytuowanie słupków z tablicami kierunkowymi SIM w obszarze skrzyżowania lub w centralnej części ronda – maksymalnie 2 słupki usytuowane na przekątnej skrzyżowania,
 - b) na jednym słupku kierunkowym dopuszcza się maksymalnie 4 tablice kierunkowe SIM w pionie;
- 3) zasady sytuowania słupów ogłoszeniowych SIM, z zastrzeżeniem ograniczeń w strefie A, o których mowa w ust. 2 pkt 2 lit. j) oraz w strefie B, o których mowa w ust. 3 pkt 1 lit. k):
- a) określa się minimalną odległość słupów ogłoszeniowych:

- od krawędzi jezdni – zgodnie z przepisami odrębnymi,
 - od pnia drzewa – 8 m,
 - od pomnika przyrody - 15 m,
 - od cieków wodnych - 5 m,
 - od przejścia dla pieszych – 3 m,
 - od słupa latarni ulicznych - 2,5 m,
 - od granicy cmentarza - 20 m,
 - od innego słupa ogłoszeniowego – 300 m;
- b) wzdłuż ulicy na odcinku od skrzyżowania do skrzyżowania, obowiązuje sytuowanie słupów ogłoszeniowych w takiej samej odległości od jezdni,
- c) zakaz lokalizacji słupów ogłoszeniowych w obszarze skrzyżowania;
- 4) zasady sytuowania plenerowych ścianek ekspozycyjnych SIM, z zastrzeżeniem ograniczeń w strefie A, o których mowa w ust. 2 pkt 2 lit. k) oraz w strefie B, o których mowa w ust. 3 pkt 1 lit. l):
- a) lokalizacja - w obszarze placów, skwerów, przed obiektami kultury, administracji, sportu, szkolnictwa,
- b) dopuszcza się sytuowanie:
- pojedynczego elementu systemowego,
 - pojedynczego elementu modułowego,
 - zestawień elementów systemowych w jednym lub dwóch szeregach, przy czym w jednym szeregu dopuszcza się maksymalnie 5 elementów systemowych składających się z nie więcej niż 4 tablic każdy,
 - zestawień elementów modułowych w maksymalnie dwóch szeregach;
- 5) na budynkach dopuszcza się następujące tablice i urządzenia reklamowe, z zastrzeżeniem ust. 1 pkt 1 lit. d), a także ograniczeń w strefie A, o których mowa w ust. 2 pkt 2 lit. b), c), d) oraz w strefie B, o których mowa w ust. 3 pkt 1 lit. b), c), d):
- a) na ścianach budynków handlowych, usługowych, handlowo-usługowych lub produkcyjnych, dopuszcza się tablice lub transparenty reklamowe pod warunkiem, że nie mogą zasłonić w całości lub w części otworów okiennych lub drzwiowych, balustrad balkonów i loggi – obowiązują zasady sytuowania określone w ust. 2 i ust. 3,
- b) w oknach parteru oraz na drzwiach wejściowych dopuszcza się:
- plakaty SIM,
 - reklamy wyklejane folią – w oknach lub witrynach parteru, w lokalach usługowych lub handlowych, umieszczane po wewnętrznej stronie na maksimum 30% powierzchni okna lub witryny,
 - menu lokali gastronomicznych w oknach parteru lub w drzwiach tego lokalu lub na ścianie parteru, bezpośrednio przy wejściu do tego lokalu, z zastrzeżeniem, że menu wyklejane folią można stosować wyłącznie w budynkach niezabytkowych po wewnętrznej stronie okien lub przeszklonych drzwi wejściowych lokalu gastronomicznego,
- c) na remontowanych elewacjach budynków dopuszcza się na czas remontu, jednak nie dłużej niż na 12 miesięcy, transparenty:
- jednobarwne, z dopuszczeniem logo firmy remontującej na powierzchni nie większej niż 10%,
 - odzwierciedlające wygląd elewacji po remoncie – wizualizacja zbliżona do naturalnej wielkości;
- 6) na ogrodzeniach dopuszcza się sytuowanie następujących tablic i urządzeń reklamowych, z zastrzeżeniem ograniczeń w strefie A, o których mowa w ust. 2 pkt 2 lit. e) oraz w strefie B, o których mowa w ust. 3 pkt 1 lit. b), e):
- a) tablic reklamowych SIM małego formatu,

- b) plakatów SIM pod warunkiem stosowania jednakowego formatu oraz sytuowania ich na jednakowej wysokości,
 - c) transparentów, o których mowa w pkt 9,
 - d) transparentów na ogrodzeniach placu budowy na czas trwania budowy, jednakże nie dłużej niż na 3 lata, informujących o powstającym obiekcie,
- 7) w obudowie przystanków komunikacji miejskiej dopuszcza się tablice reklamowe wyłącznie w gablocie wbudowanej w ściany wiaty przystankowej, o jednakowej wielkości i formie na obszarze całego miasta;
- 8) na stacjach kolejowych i dworcach komunikacji zbiorowej dopuszcza się:
- a) tablice reklamowe w gablocie wbudowanej w ściany wiaty przystankowej
 - b) plakaty w gablotach zarządcy terenu, niewymienionych w lit. a;
- 9) wyłącznie dla potrzeb wydarzeń okolicznościowych, w okresie od 7 dni przed wydarzeniem okolicznościowym do 14 dni po jego zakończeniu, dopuszcza się transparenty na ścianach budynków, na ogrodzeniach, nad ulicami, nad ciągami pieszymi lub rowerowymi, nad sceną i na podestach sceny;
- 10) standardy jakościowe:
- a) należy stosować materiały odporne na warunki atmosferyczne i dewastację,
 - b) warunek określony w lit. a) nie dotyczy plakatów.
- 2. W strefie A** obowiązują następujące regulacje:
- 1) zakazuje się stosowania jaskrawych kolorów oraz zestawień kontrastujących;
- 2) dopuszcza się wyłącznie następujące tablice reklamowe i urządzenia reklamowe:
- a) tablice kierunkowe SIM,
 - b) tablice reklamowe SIM małego, średniego lub dużego formatu na ścianach parterów budynków, z zastrzeżeniem ust. 1 pkt 1 lit. b), c) oraz d), pod warunkiem stosowania tablic o jednakowej powierzchni i kształcie – maksymalnie 1 tablica przypadająca na 1 elewację,
 - c) tablice reklamowe niewymienione w lit. b) lub transparenty - małego, średniego lub dużego formatu umieszczane na ścianach parterów budynków handlowych, usługowych, handlowo-usługowych lub produkcyjnych, z zastrzeżeniem ust. 1 pkt 1 lit. d):
 - na jednym budynku dopuszcza się wyłącznie jeden rodzaj urządzeń - albo tablice, albo transparenty,
 - w obrębie jednego budynku należy umieszczać tablice/transparenty o jednakowej powierzchni, kształcie, wysokości, rodzaju materiału i na tej samej wysokości od poziomu terenu,
 - dla budynków usługowych dopuszcza się maksymalnie 1 tablicę/transparent,
 - dla budynków usługowo-handlowych, handlowych lub produkcyjnych - maksymalnie 3 tablice/transparenty,
 - d) menu lokali gastronomicznych:
 - wolno stojące o powierzchni maksymalnie 1,20 m² i wysokości nie większej niż 1 m, sytuowane przy wejściu do lokalu gastronomicznego - nie więcej niż 1 tablica przypadająca na 1 lokal gastronomiczny,
 - na budynku - menu, o którym mowa w ust. 1 pkt 5 lit. b) tiret trzecie,
 - na ścianach parterów budynków przy wejściu do lokalu gastronomicznego lub przy oknie sprzedawczym lokalu gastronomicznego dopuszcza się nie więcej niż 1 tablicę przypadającą na 1 lokal gastronomiczny, o wysokości - maksymalnie 0,70 m i szerokości - maksymalnie 0,45 m,
 - e) plakaty, o których mowa w ust. 1 pkt 5 lit. b) tiret pierwsze, pkt 6 lit. b), pkt 8 lit. b), przy czym na ogrodzeniach obowiązuje umieszczanie plakatów w gablotach o powierzchni maksymalnej 1, 20 m² – jeden plakat przy wejściu na posesję,

- f) reklamy wyklejane folią, o których mowa w ust. 1 pkt 5 lit. b) tiret drugie,
- g) transparenty, o których mowa w ust. 1 pkt 5 lit. c) oraz pkt 9,
- h) świetlne tablice lub urządzenia reklamowe:
- tablice reklamowe LED-SIM sytuowane na zasadach określonych w lit. b),
 - zawierające informacje o cenach paliw na terenie stacji paliw,
- i) reklamę w obrysie pylonu i dystrybutorów stacji paliw, dotyczącą produktów sprzedawanych na stacji i świadczonych usług,
- j) słupy ogłoszeniowe SIM - jeden typ słupów ogłoszeniowych w zakresie formy i użytych materiałów,
- k) plenerowe ścianki ekspozycyjne SIM na okres nie dłuższy niż 2 miesiące:
- pojedyncze elementy systemowe lub modułowe,
 - maksymalnie 2 zestawienia elementów systemowych lub modułowych w obrębie jednej przestrzeni (placu, skweru lub przed jednym budynkiem),
- l) przenośne tablice (stojaki), o których mowa w ust. 1 pkt 1 lit. a) tiret trzecie;
- 3) rodzaje materiałów budowlanych: szkło, tworzywa sztuczne, metal, drewno, beton.
- 3. W strefie B** obowiązują następujące regulacje:
- 1) dopuszcza się wyłącznie następujące tablice reklamowe i urządzenia reklamowe:
- a) tablice kierunkowe SIM,
- b) tablice reklamowe SIM:
- małego, średniego lub dużego formatu na ścianach budynków, pod warunkiem stosowania w obrębie jednego budynku tablic o jednakowej powierzchni, kształcie wysokości i sytuowania ich na tej samej wysokości od poziomu terenu – maksymalnie 2 tablice przypadające na 1 jedną z elewacji,
 - na ogrodzeniach na tej samej wysokości nad poziomem terenu – maksymalnie jedna tablica na jednym ogrodzeniu,
- c) tablice reklamowe niewymienione w lit. b) lub transparenty - małego, średniego lub dużego formatu umieszczane na ścianach budynków handlowych, usługowych, handlowo-usługowych lub produkcyjnych, z zastrzeżeniem ust. 1 pkt 1 lit. d):
- na jednym budynku dopuszcza się wyłącznie jeden rodzaj urządzeń - albo tablice, albo transparenty,
 - w obrębie jednego budynku należy umieszczać tablice/transparenty o jednakowej powierzchni, kształcie, wysokości, rodzaju materiału i na tej samej wysokości od poziomu terenu,
 - dla budynków usługowych dopuszcza się maksymalnie 1 tablicę/transparent,
 - dla budynków usługowo-handlowych, handlowych lub produkcyjnych - maksymalnie 3 tablice/transparenty,
- d) menu lokali gastronomicznych:
- wolno stojące o powierzchni maksymalnie 1,20 m² i wysokości nie większej niż 1 m, sytuowane przy wejściu do lokalu gastronomicznego lub przy oknie sprzedawczym lokalu gastronomicznego - nie więcej niż 1 tablica przypadająca na 1 lokal gastronomiczny,
 - w oknach lub drzwiach budynku - menu, o którym mowa w ust. 1 pkt 5 lit. b) tiret trzecie,
 - na ścianach parterów budynków przy wejściu do lokalu gastronomicznego dopuszcza się nie więcej niż 1 tablicę przypadającą na 1 lokal gastronomiczny, o wysokości - maksymalnie 1 m i szerokości - maksymalnie 0,60 m,
- e) plakaty, o których mowa w ust. 1 pkt 5 lit. b) tiret pierwsze, pkt 6 lit. b), pkt 8 lit. b), przy czym na ogrodzeniach obowiązuje umieszczanie plakatów jednakowego formatu oraz sytuowanie ich na jednakowej wysokości – maksymalnie 5 plakatów na jednym ogrodzeniu,

- f) reklamy wyklejane folią, o których mowa w ust. 1 pkt 5 lit. b) tiret drugie,
- g) transparenty o których mowa w ust. 1 pkt 5 lit. c) oraz pkt 9,
- h) świetlne tablice lub urządzenia reklamowe:
- tablice reklamowe LED-SIM sytuowane na zasadach określonych w lit. b),
 - zawierające informacje o cenach paliw na terenie stacji paliw,
 - istniejące w dniu wejścia w życie niniejszej uchwały tablice lub urządzenia, o których mowa w ust. 1 pkt 1 lit. g,
- i) reklamę w obrysie pylonu i dystrybutorów stacji paliw, dotyczącą produktów sprzedawanych na stacji i świadczonych usług,
- j) dopuszcza się pozostawienie istniejących pylonów reklamowych z nazwą i logo firm o wysokości powyżej 15 m,
- k) słupy ogłoszeniowe SIM - przy jednej ulicy dopuszcza się stosowanie wyłącznie jednego typu słupów ogłoszeniowych w zakresie formy i użytych materiałów,
- l) plenerowe ścianki ekspozycyjne SIM - na okres nie dłuższy niż 3 miesiące:
- pojedyncze elementy systemowe lub modułowe,
 - maksymalnie 3 zestawienia elementów systemowych lub modułowych w obrębie jednej przestrzeni (placu, skweru lub przed jednym budynkiem),
- m) przenośne tablice (stojaki), o których mowa w ust. 1 pkt 1 lit. a) tiret trzecie,
- n) dopuszcza się pozostawienie istniejących reklam z nazwą i logo firm na cokołach kamiennych lub betonowych;
- 2) rodzaje materiałów budowlanych: szkło, tworzywa sztuczne, metal, drewno, beton.

§ 7. Zasady i warunki sytuowania szyldów, ich gabaryty oraz liczba szyldów, które mogą być umieszczone na danej nieruchomości

1. Dla całego obszaru miasta Lubina ustala się:

- 1) na budynkach zabytkowych zakazuje się zasłaniania przez szyldy w całości lub w części:
- a) otworów okiennych i drzwiowych,
 - b) balustrad: schodów, tarasów, balkonów i loggi,
 - c) detali architektonicznych;
- 2) w granicach terenu zajętego przez ogródki gastronomiczne dopuszcza się przenośne szyldy (stojaki) o wysokości maksymalnie 1,20 m i szerokości maksymalnie 0,80 m - nie więcej niż 1 stojak/30 m² powierzchni ogródka;
- 3) zakazuje się sytuowania szyldów:
- a) w obrębie dróg pożarowych do budynków,
 - b) w sposób utrudniający dojście i dojazd do budynków,
 - c) na balustradach,
 - d) na drzewach i elementach przyrody nieożywionej, takich jak kamienie, z zastrzeżeniem pkt 4,
 - e) na obiektach małej architektury, z wyjątkiem lambrekinów parasoli i markiz oraz z zastrzeżeniem, że na wyposażeniu ogródków gastronomicznych dopuszcza się zamieszczanie nazw i logotypów lokali gastronomicznych,
 - f) na urządzeniach infrastruktury technicznej;
- 4) dopuszcza się utrzymanie wolno stojących szyldów na cokołach kamiennych lub betonowych, istniejących w dniu wejścia w życie niniejszej uchwały.

2. W strefie A obowiązują następujące regulacje:

- 1) zakazuje się sytuowania szyldów na ogrodzeniach;
- 2) ustala się następujące zasady i warunki sytuowania szyldów na budynkach:
 - a) szyldy równoległe do elewacji w układzie poziomym należy sytuować:
 - w pasie nad witrynami,
 - obok drzwi wejściowych, w odległości maksymalnie 1,50 m licząc od drzwi, przy czym w przypadku wielu podmiotów prowadzących działalność w jednym budynku obowiązuje zblokowanie szyldów w pionie w jednej osi, na wspólnej konstrukcji/ramie,
 - w przypadku elewacji w całości ze szkła oraz elewacji bez okien/witryn w parterze budynku dopuszcza się szyldy w miejscach zaprojektowanych na ich umieszczenie na elewacji,
 - b) szyldy równoległe do elewacji w układzie pionowym:
 - dopuszcza się wyłącznie na narożu budynków, w których mieści się jeden rodzaj działalności - jeden szyld przypadający na budynek,
 - szyld nie może wystawać ponad elewację,
 - dolna krawędź szyldu nie może być sytuowana niżej niż 2,80 m nad poziomem terenu,
 - c) szyldy semaforowe dopuszcza się wyłącznie dla oznaczenia banków, bankomatów, wpłatomatów, aptek – w rejonie wskazującym ich lokalizację, umieszczane na wysokości nieprzekraczającej stropu parteru lub gzymsu parteru,
 - d) szyldy na dachu dopuszcza się dla hoteli, kin lub teatrów, mieszczących się w budynkach niezabytkowych – równoległe do elewacji w formie liter przestrzennych lub logo firm,
 - e) w przypadku stosowania liter przestrzennych mogą one być podświetlane wewnątrz wyłącznie na powierzchni prostopadłej do elewacji lub podświetlane światłem zewnętrznym – od spodu liter,
 - f) szyldy wyklejane folią dopuszcza się wyłącznie po wewnętrznej stronie okna, witryny lub przeszkłonych drzwi;
- 3) ustala się następujące zasady i warunki sytuowania szyldów niewymienionych w pkt 2:
 - a) szyldy przenośne dopuszcza się w granicach ogródków gastronomicznych, wg ustaleń ust. 1 pkt 2,
 - b) dopuszcza się szyldy na lambrekinach markiz i parasoli lokali gastronomicznych, o wysokości lambrekinu nie większej niż 0,25 m,
 - c) szyldy na pylonach dopuszcza się wyłącznie na stacji paliw – maksymalnie 1 pylon na stacji,
 - d) dopuszcza się szyldy w układzie poziomym w obudowie zadaszenia wiaty stacji paliw,
 - e) dopuszcza się szyld na transparencie na remontowanych elewacjach - na czas remontu, na powierzchni nieprzekraczającej 10% powierzchni transparentu;
- 4) gabaryty szyldów na budynkach:
 - a) równoległych do elewacji:
 - wysokość w pasie nad witrynami – maksimum 0,60 m, przy czym litery przestrzenne nie mogą być wyższe niż 0,50 m,
 - wysokość pojedynczego szyldu obok drzwi wejściowych - maksimum 0,50 m,
 - wysokość szyldu, o którym mowa w pkt 2 lit. a) tiret trzecie - maksymalnie 0,80 m,
 - napisy z rurek neonowych o przekroju koła - średnica nie większa niż 0,08 m,
 - szerokość pojedynczego szyldu obok drzwi wejściowych - maksimum 0,60 m,
 - szerokość liter przestrzennych w pasie nad witrynami – maksimum 0,05 m,
 - szerokość szyldów pionowych – maksymalnie 0,60 m,

- wysokość szyldu na dachach budynków - maksymalnie 1,10 m,

b) szyldów semaforowych:

- wysokość - maksimum 0,60 m,
- wysięg – maksimum 0,80 m,
- obowiązuje sytuowanie dolnej krawędzi szyldu na wysokości nie mniejszej niż 2,80 m nad poziomem terenu;

5) gabaryty pylonów stacji paliw z szyldami:

- a) wysokość - maksymalnie 9 m,
- b) szerokość - maksymalnie 1,20 m,
- c) grubość - maksymalnie 0,50 m,
- d) dopuszcza się pozostawienie pylonów z nazwą i logo firmy o wysokości powyżej 10 m, istniejących w dniu wejścia w życie niniejszej uchwały;

6) maksymalna liczba szyldów, które mogą być umieszczane na danej nieruchomości przez podmiot prowadzący na niej działalność:

- a) 2 szyldy przypadające na 1 podmiot na jednej elewacji budynku,
- b) 2 szyldy przypadające na 1 podmiot na jednej stronie pylonu,
- c) 2 szyldy przypadające na 1 podmiot na jednej stronie wiaty stacji paliw.

3. W strefie B obowiązują następujące regulacje:

1) ustala się następujące zasady i warunki sytuowania szyldów na budynkach:

a) szyldy równoległe do elewacji w układzie poziomym należy sytuować:

- w pasie nad witrynami,
- obok drzwi wejściowych, w odległości maksymalnie 1,50 m licząc od drzwi, sytuowane równoległe do elewacji, w formie tablicy lub tablic, przy czym w przypadku wielu podmiotów prowadzących działalność w jednym budynku obowiązuje zblokowanie szyldów w pionie na wspólnej konstrukcji/ramie,
- w przypadku elewacji w całości ze szkła oraz elewacji bez okien/witryn w parterze budynku dopuszcza się szyldy w miejscach zaprojektowanych na ich umieszczenie na elewacji,

b) szyldy równoległe do elewacji w układzie pionowym:

- dopuszcza się wyłącznie na narożu budynków, w których mieści się lub przeważa jeden rodzaj działalności - jeden szyld przypadający na budynek,
- szyld nie może wystawać ponad elewację,
- dolna krawędź szyldu nie może być sytuowana niżej niż 2,80 m nad poziomem terenu,

c) dla szyldów semaforowych ustala się:

- sytuowanie dolnej krawędzi – nie niżej niż 2,80 m nad poziomem terenu,
- w przypadku szyldu na parterze – górna krawędź nie może przekroczyć stropu parteru lub gzymsu parteru,
- szyldy umieszczane powyżej parteru nie mogą wystawać ponad elewację – dopuszcza się wyłącznie 1 szyld na budynku, lokalizowany na narożu budynku,

d) szyldy na dachu:

- dopuszcza się w budynkach nie będących zabytkami - handlowych, usługowych, przemysłowych,
- należy lokalizować równoległe do elewacji;

2) ustala się następujące zasady i warunki sytuowania szyldów niewymienionych w pkt 1:

a) na ogrodzeniach obiektów handlowych, usługowych, przemysłowych dopuszcza się szyldy w układzie poziomym w pasie o szerokości max. 2 m od bramy wjazdowej, z obowiązkiem zblokowania szyldów w pionie;

b) szyldy na szybach wydobywczych kopalni dopuszcza się w układzie poziomym i pionowym,

c) dla szyldów na wolno stojących pylonach ustala się:

- na terenie budynków handlowych, usługowych i przemysłowych dopuszcza się, przy wejściu do budynku lub na nieruchomości, pylon o wysokości maksimum 2,5 m, przy zachowaniu odległości pomiędzy pylonami na jednej posesji minimum 20 m, przy czym w przypadku wielu podmiotów prowadzących działalność w jednym budynku obowiązuje zblokowanie szyldów w pionie na wspólnej konstrukcji/ramie,

- na terenie wolno stojących budynków handlowych dopuszcza się 1 pylon o wysokości maksimum 17 m,

- na terenie wielkopowierzchniowych centrów handlowych dopuszcza się 1 pylon o wysokości maksimum 26 m,

- na każdej stacji paliw dopuszcza się maksymalnie 2 pylony o wysokości nie większej niż 9 m,

d) w obrysie obudowy zadaszenia wiaty stacji paliw dopuszcza się szyldy w układzie poziomym,

e) dopuszcza się wolno stojące maszty flagowe na terenie galerii handlowych, wielkopowierzchniowych obiektów handlowych lub na terenie banków w ilości:

- maksymalnie 5 masztów, na terenie galerii handlowych lub wielkopowierzchniowych obiektów handlowych, z zastrzeżeniem, że dopuszcza się pozostawienie masztów istniejących w dniu wejścia w życie niniejszej uchwały w ilości dotychczasowej,

- maksymalnie 3 maszty na terenie banków,

f) w granicach ogródków gastronomicznych dopuszcza się przenośne szyldy, o których mowa w ust. 1 pkt 2,

g) na markizach i na parasolach lokali gastronomicznych szyldy dopuszcza się na lambrekinach,

h) na wiatkach na wózki przy obiektach handlowych dopuszcza się szyldy w układzie poziomym,

i) dopuszcza się szyldy na transparencie:

- na remontowanych elewacjach - na czas remontu, na powierzchni nieprzekraczającej 10% powierzchni transparentu,

- istniejące w dniu wejścia w życie niniejszej uchwały;

3) gabaryty:

a) szyldów równoległych do elewacji w układzie poziomym:

- wysokość w pasie nad witrynami – maksimum 1 m,

- wysokość pojedynczego szyldu obok drzwi wejściowych - maksimum 0,50 m,

- szerokość pojedynczego szyldu obok drzwi wejściowych - maksimum 0,60 m,

- wysokość szyldu, o którym mowa w pkt 1 lit. a) tiret trzecie - maksymalnie 1,20 m,

b) szyldów równoległych do elewacji w układzie pionowym – szerokość maksymalnie 0,60 m,

c) szyldów na dachach budynków - wysokość maksymalnie 1,50 m,

d) szyldów semaforowych na budynkach:

- wysięg – maksymalnie 0,80 m,

- obowiązuje sytuowanie dolnej krawędzi szyldów na wysokości nie mniejszej niż 2,80 m nad poziomem terenu,

e) szerokość pylonów z sztyldami:

- maksymalnie 1,20 m, a w przypadku pylonów o wysokości ponad 10 m nie ogranicza się szerokości;
- dopuszcza się utrzymanie dotychczasowych gabarytów dla pylonów istniejących w dniu wejścia w życie niniejszej uchwały;

4) maksymalna liczba sztyldów, które mogą być umieszczane na danej nieruchomości przez podmiot prowadzący na niej działalność:

- a) 2 sztyldy przypadające na 1 podmiot na jednej elewacji budynku,
- b) 2 sztyldy przypadające na 1 podmiot na jednej stronie pylonu,
- c) 2 sztyldy przypadające na 1 podmiot na jednej stronie wiaty stacji paliw.
- d) jeden sztyld przypadający na jeden podmiot na jednym maszcie flagowym,
- e) jeden sztyld przypadający na jeden podmiot na wiacie na wózki w sklepach.

§ 8. Zasady i warunki sytuowania obiektów małej architektury, jej gabaryty, standardy jakościowe oraz rodzaje materiałów budowlanych, z jakiej może być wykonana

1. Dla całego obszaru miasta Lubina ustala się:

1) na terenach ogólnodostępnych, z zastrzeżeniem pkt 2, 3 i 4 obowiązuje ujednolicony typ:

- a) koszy na śmieci,
- b) ławek,
- c) wyposażenia przystanków komunikacji zbiorowej,
- d) stojaków rowerowych;

2) dopuszcza się przyjęcie odrębnego typu obiektów, o których mowa w pkt 1 dla każdej strefy, ulicy, dworca, linii kolejowej, każdego parku, skweru, placu zabaw, placu i wnętrza blokowego (podwórka), a także przestrzeni stanowiącej czytelny układ urbanistyczny;

3) warunek typizacji nie dotyczy dzieł artystycznych oraz obiektów sytuowanych na czas wydarzeń okolicznościowych;

4) na czas wydarzeń okolicznościowych dopuszcza się obiekty małej architektury z dowolnych materiałów;

5) usytuowanie obiektów małej architektury nie może utrudniać ruchu na przejściach dla pieszych oraz na ścieżkach rowerowych;

6) standardy jakościowe:

- a) należy stosować materiały trwałe, odporne na warunki atmosferyczne i dewastację,
- b) warunek określony w lit. a) nie dotyczy obiektów artystycznych (rzeźb), w przypadku zamierzonego poddania ich wpływowi warunków atmosferycznych w procesach takich jak rdzewienie, patynowanie.

2. W strefie A obowiązują następujące regulacje:

1) pojemniki na odzież używaną mogą być lokalizowane wyłącznie w obrębie osłon śmietnikowych lub nie dalej niż 1 m od tych osłon, z zachowaniem odległości między pojemnikami - minimum 200 m;

2) jako zadaszenie ogródków gastronomicznych dopuszcza się wyłącznie parasole i markizy;

3) określa się następujące gabaryty małej architektury:

a) osłon stojaków rowerowych i osłon śmietnikowych:

- wysokość, licząc od poziomu terenu do najwyższego punktu pionowej osłony – maksymalnie 3 m,
- szerokość frontu - maksymalnie 4 m,

b) posągów i figur:

- wysokość postumentu – maksymalnie 3 m,
- wysokość posągu lub figury – maksymalnie 4 m,

c) dzieł artystycznych - dowolne,

d) obiektów niewymienionych w lit. a), b) oraz c) – wysokość maksymalnie 3,5 m;

4) rodzaje materiałów budowlanych:

a) siedziska ławek - z drewna, w kolorze naturalnego drewna, brązowym, szarym, antracytowym, czarnym, a na terenie placów zabaw dopuszcza się w kolorze odpowiadającym kolorystyce urządzeń zabawowych,

b) pokrycie parasoli i markiz – tkanina w kolorze beżowym lub białym,

c) elementy niewymienione w lit. a), b) - drewno, kamień, szkło, ceramika, tworzywa sztuczne, metal, beton, z uwzględnieniem kolorystyki elementów wymienionych w lit. od d) do g),

d) kolorystyka koszy na śmieci:

- kolor szary, antracytowy, zielony, brązowy, z dopuszczeniem elementów drewnianych oraz beżowych, a na terenie placów zabaw dopuszcza się w kolorze odpowiadającym kolorystyce urządzeń zabawowych,

- w przypadku koszy zintegrowanych z latarniami i koszy na przystankach dopuszcza się kolorystykę odpowiadającą latarniom oraz konstrukcji przystanków,

- dopuszcza się kolorystyczne oznaczenie komór do segregacji odpadów,

e) kolorystyka koszy na odchody zwierzęce - kolor antracytowy, brązowy,

f) kolorystyka słupków odgradzające jezdnię – kolor szary, antracytowy, czarny oraz kolor zgodny z przepisami w zakresie bezpieczeństwa ruchu drogowego,

g) kolorystyka trwałych donic na zieleń - kolor szary, antracytowy, beżowy, srebrny, w kolorze naturalnego drewna.

3. **W strefie B** obowiązują następujące regulacje:

1) pojemniki na odzież używaną dopuszcza się w miejscach niekolidujących z ruchem pieszym, rowerowym i kołowym, w obrębie osłon śmietnikowych lub w bezpośrednim sąsiedztwie osłon lub śmietników, z zachowaniem odległości między pojemnikami - minimum 200 m;

2) ustala się następujące gabaryty małej architektury:

a) osłon stojaków rowerowych:

- wysokość, licząc od poziomu terenu do najwyższego punktu pionowej osłony – maksymalnie 4 m,
- szerokość frontu - maksymalnie 6 m,

b) osłon śmietnikowych - wysokość, licząc od poziomu terenu do najwyższego punktu pionowej osłony – maksymalnie 4 m,

c) posągów i figur:

- wysokość postumentu – maksymalnie 3 m,
- wysokość posągu lub figury – maksymalnie 5 m,

d) dzieł artystycznych - dowolne,

e) obiektów niewymienionych w lit. a), b), c) oraz d) – wysokość maksymalnie 5 m;

3) rodzaje materiałów budowlanych: drewno, kamień, szkło, ceramika, tworzywa sztuczne, metal, beton, z uwzględnieniem kolorystyki:

a) koszy na śmieci:

- w pasie drogowym dróg publicznych obowiązuje kolor szary, z zastrzeżeniem turet trzeciej,

- na terenach niewymienionych w tiret pierwsze - kolor czarny, grafitowy, szary, beżowy, zielony, brązowy, z dopuszczeniem łączenia z drewnem, a na terenie placów zabaw dopuszcza się w kolorze odpowiadającym kolorystyce urządzeń zabawowych,
 - w przypadku koszy zintegrowanych z latarniami i koszy na przystankach dopuszcza się kolorystykę odpowiadającą latarniom oraz konstrukcji przystanków,
 - dopuszcza się kolorystyczne oznaczenie komór do segregacji odpadów,
- b) koszy na odchody zwierzęce - kolor antracytowy, brązowy,
- c) słupków odgradzające jezdnię – kolor czarny, grafitowy oraz kolor zgodny z przepisami w zakresie bezpieczeństwa ruchu drogowego,
- d) siedzisk ławek:
- z drewna – w kolorze naturalnego drewna oraz brązowym i ciemnozielonym,
 - z materiału innego niż drewno - w kolorze brązowym, szarym, antracytowym, czarnym, ciemnozielonym, ciemnoniebieskim,
 - na terenie placów zabaw dopuszcza się w kolorze odpowiadającym kolorystyce urządzeń zabawowych.

§ 9. Zasady i warunki sytuowania ogrodzeń, ich gabaryty, standardy jakościowe oraz rodzaje materiałów budowlanych, z jakich mogą być wykonane

1. Na całym obszarze miasta Lubina ustala się:

1) zakazuje się:

- a) sytuowania pełnych ogrodzeń w obszarze skrzyżowania,
- b) realizacji ogrodzeń z prefabrykowanymi betonowymi przęsłami,
- c) realizacji pełnych ogrodzeń z blachy, z wyjątkiem:
 - tymczasowych ogrodzeń placu budowy;
 - tymczasowych ogrodzeń imprez masowych;
 - ogrodzeń stanowiących ekrany akustyczne,
 - ogrodzeń, dla których uzyskano pozwolenia na budowę lub przyjęto zgłoszenie robót budowlanych przed dniem wejścia w życie uchwały,
- d) zagradzania dróg pożarowych,
- e) grodzienia ogólnodostępnych ulic lub placów z wyjątkiem:
 - placów zabaw,
 - ścieżek rowerowych - przy zastosowaniu ogrodzeń z żywopłotu,
 - tymczasowych wygrodzeń ogródków gastronomicznych,
 - ogrodzeń wynikających z wymogów bezpieczeństwa,
 - niskich wygrodzeń kwietników lub trawników,
 - tymczasowych ogrodzeń wydarzeń okolicznościowych na czas ich trwania,
 - tymczasowych ogrodzeń placu budowy na czas prowadzenia robót budowlanych.

2) ogrodzenia należy sytuować zgodnie z przepisami odrębnymi,

3) nie dopuszcza się realizacji ogrodzeń w obrębie terenów przeznaczonych w miejscowym planie zagospodarowania przestrzennego na ulice, ciągi piesze lub rowerowe, z zastrzeżeniem pkt 1 lit. e);

4) dla ogrodzeń ogródków gastronomicznych ustala się:

- a) dopuszcza się wyгородzenie ogródka siedziskami z pełnymi drewnianymi oparciami o wysokości maksymalnie 1,10 m,
 - b) dopuszcza się wyгородzenie ogródków zielenią w donicach,
 - c) ogrodzenia niewymienione w lit. a) oraz b) winny być w 100% ażurowe;
- 5) standardy jakościowe:
- a) należy stosować materiały trwałe, odporne na warunki atmosferyczne i dewastację,
 - b) warunek określony w lit. a) nie dotyczy ogrodzeń z roślin (żywopłotów).
- 6) rodzaje materiałów budowlanych: drewno, kamień, metal, beton, cegła.
- 2. W strefie A** obowiązują następujące regulacje:
- 1) maksymalna wysokość ogrodzeń – 1,10 m, z zastrzeżeniem pkt 4;
 - 2) minimum 60% ogrodzenia winno być ażurowe, z zastrzeżeniem pkt 4 i pkt 6 oraz ust. 1 pkt 4;
 - 3) zakazuje się stosowania: otoczków, kamienia „cyklopowego”, kamienia o powierzchni nieregularnie łupanej („rustykalnej”), kamienia szlifowanego (płyt, płytek, bloków i ciosów), panelowego ogrodzenia z siatki;
 - 4) ustalenia pkt 1 i 2 nie dotyczą ogrodzeń:
 - a) obiektów sportowych,
 - b) szkół,
 - c) placów zabaw,
 - d) kościołów,
 - e) cmentarzy,
 - f) ogrodzeń stanowiących izolację akustyczną,
 - g) ogrodzeń, których wysokość i forma wynika z przepisów odrębnych,
 - h) ogrodzeń, dla których uzyskano pozwolenia na budowę lub przyjęto zgłoszenie robót budowlanych przed dniem wejścia w życie niniejszej uchwały,
 - 5) ustalenia pkt 2 nie dotyczą ogrodzeń z żywopłotów.
- 3. W strefie B** obowiązują następujące regulacje:
- 1) maksymalna wysokość ogrodzeń od frontu - 2,20 m, z zastrzeżeniem pkt 4 oraz ust. 1 pkt 4;
 - 2) minimum 60% ogrodzenia od frontu winno być ażurowe, z zastrzeżeniem pkt 4 i 5;
 - 3) dopuszcza się dowolny materiał ogrodzeń z zastrzeżeniem ust. 1 pkt 1 lit. a), b), c);
 - 4) ustalenia pkt 1 i 2 nie dotyczą ogrodzeń:
 - a) obiektów sportowych,
 - b) szkół,
 - c) placów zabaw,
 - d) kościołów,
 - e) cmentarzy,
 - f) ogrodzeń stanowiących izolację akustyczną,
 - g) ogrodzeń, których wysokość i forma wynika z przepisów odrębnych,
 - h) ogrodzeń, dla których uzyskano pozwolenia na budowę lub przyjęto zgłoszenie robót budowlanych przed dniem wejścia w życie niniejszej uchwały;

5) ustalenia pkt 2 nie dotyczą ogrodzeń z żywopłotów.

Rozdział 3.
Przepisy końcowe

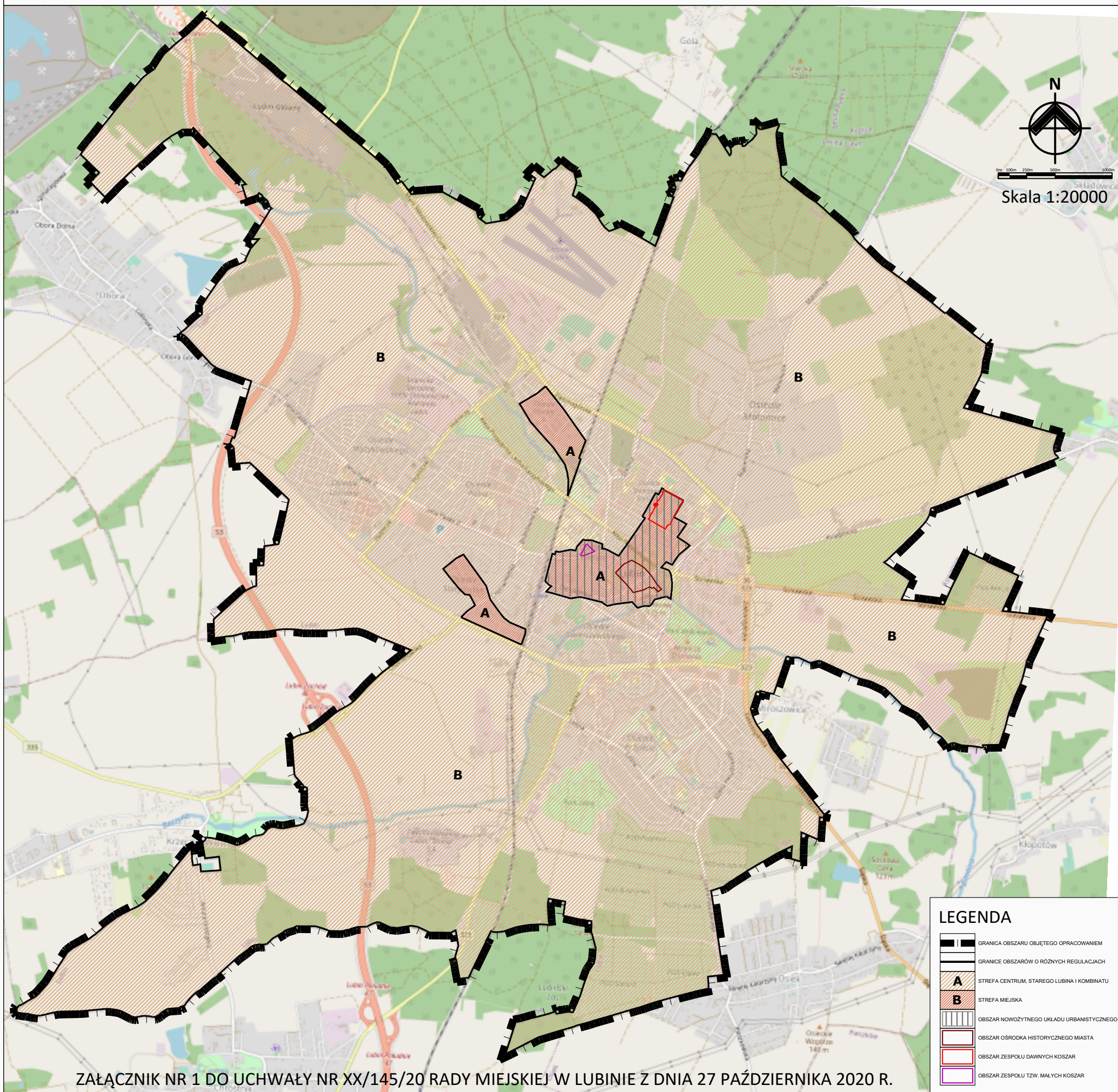
§ 10. Traci moc uchwała nr XXIX/268/17 Rady Miejskiej w Lubinie z dnia 13 czerwca 2017 r w sprawie ustalenia zasad i warunków sytuowania obiektów małej architektury, tablic reklamowych i urządzeń reklamowych oraz ogrodzeń, ich gabarytów, standardów jakościowych oraz rodzajów materiałów budowlanych, z jakich mogą być wykonane, na obszarze miasta Lubina.

§ 11. Wykonanie uchwały powierza się Prezydentowi Miasta Lubina

§ 12. Uchwała wchodzi w życie po 14 dniach od jej ogłoszenia w Dzienniku Urzędowym Województwa Dolnośląskiego.

Przewodniczący Rady Miejskiej:
Bogusława Potocka

STREFY SYTUOWANIA OBIEKTÓW MAŁEJ ARCHITEKTURY, TABLIC REKLAMOWYCH I URZĄDZEŃ REKLAMOWYCH ORAZ OGRODZEŃ, ICH GABARYTÓW, STANDARDÓW JAKOŚCIOWYCH ORAZ RODZAJÓW MATERIAŁÓW BUDOWLANYCH, Z JAKICH MOGĄ BYĆ WYKONANE, NA OBSZARZE MIASTA LUBINA



ZAŁĄCZNIK NR 1 DO UCHWAŁY NR XX/145/20 RADY MIEJSKIEJ W LUBINIE Z DNIA 27 PAŹDZIERNIKA 2020 R.

Załącznik nr 2 do uchwały nr XX/145/20
Rady Miejskiej w Lubinie
z dnia 27 października 2020 r.

ROZSTRZYGNĘCIE

o sposobie rozpatrzenia uwag wniesionych do projektu uchwały w sprawie ustalenia zasad i warunków sytuowania obiektów małej architektury, tablic reklamowych i urządzeń reklamowych oraz ogrodzeń, ich gabarytów, standardów jakościowych oraz rodzajów materiałów budowlanych, z jakich mogą być wykonane na obszarze miasta Lubina

Nie dokonuje się rozstrzygnięcia uwag do wyłożonego do publicznego wglądu projektu uchwały w sprawie zmiany uchwały w sprawie ustalenia zasad i warunków sytuowania obiektów małej architektury, tablic reklamowych i urządzeń reklamowych oraz ogrodzeń, ich gabarytów, standardów jakościowych oraz rodzajów materiałów budowlanych, z jakich mogą być wykonane na obszarze miasta Lubina, ponieważ w trakcie wyłożenia projektu uchwały do publicznego wglądu oraz w okresie 14 dni od dnia zakończenia okresu wyłożenia, osoby prawne i fizyczne oraz jednostki organizacyjne nieposiadające osobowości prawnej nie wniosły uwag.