

RADA MIEJSKA
w Lubinie

13.02.2026



Lubin, dnia 9 lutego 2026 r.



Obywatelski
Lubin

Pan
Tomasz Górzyński
Przewodniczący Rady Miejskiej

ZM.0003.12.2026

Szanowny Panie Przewodniczący,

Zgodnie z §12 Statutu Miasta Lubina, jako Klub Radnych Obywatelski Lubin składamy interpelację dotyczącą wniosku o rewitalizację Parku Jesionowego. Koncepcja stanowi integralną część niniejszej interpelacji.

Przedmiotowa koncepcja rewitalizacji parku wynika bezpośrednio z głosów mieszkańców oraz obserwacji funkcjonowania jednego z największych parków na terenie miasta Lubina. Park charakteryzuje się zróżnicowanym, pagórkowatym ukształtowaniem terenu, co stanowi istotny walor krajobrazowy i stwarza szerokie możliwości dla nowoczesnych rozwiązań rekreacyjnych i sportowych.

Najlepiej zachowanym elementem parku jest plac zabaw, jednak pozostała infrastruktura, w szczególności strefa sportowa obejmująca boiska do piłki nożnej, koszykówki, siatkówki oraz kort tenisowy, jest przestarzała i nie spełnia aktualnych standardów technicznych, bezpieczeństwa ani dostępności. Obiekty te powstały lub były modernizowane na przełomie lat 90. i 2000. i obecnie wymagają kompleksowej modernizacji.

Park zajmuje powierzchnię ponad 5 hektarów i znajduje się na działkach nr 132, 133 oraz 134/1 (obręb 3), stanowiących własność gminy miejskiej, co umożliwi prowadzenie działań inwestycyjnych bez barier własnościowych.

Rewitalizacja parku jest zasadna społecznie i funkcjonalnie, a jej realizacja przyczyni się do poprawy jakości przestrzeni publicznej, zwiększenia dostępności infrastruktury rekreacyjnej oraz podniesienia jakości życia mieszkańców.

Z poważaniem

Agnieszka Kubica - Radek

Przewodnicząca Klubu Radnych Obywatelski Lubin

KLUB OBYWATELSKI LUBIN:

1. Ksenia Dowhań-Domańska,
2. Violetta Duży,
3. Agnieszka Kubica-Radek,
4. Daniel Rędziński,
5. Edyta Zawadzka.

Opracowanie tematu:  z

Koncepcja rewitalizacji Parku Jesionowego w Lubinie



Park Jesionowy
– w Lubinie –



Park Jesionowy
– w Lubinie –



Park Jesionowy
– w Lubinie –

LUBIN 2026



Spis treści

Wstęp	3
Stan aktualny	4
Założenia rewitalizacji	8
Część sportowa	9
Część zabawowa	15
Część rekreacyjno – piknikowa	18
Część dla czworonogów	21
Część rowerowa	22
Miejsca parkingowe	23
Toaleta	24
Podsumowanie	25

Wstęp

Park położony jest na terenie o różnicach wysokości, toteż charakteryzuje się pagórkowatym uwarunkowaniem terenowym, co również go czyni atrakcyjnym do wielu rozwiązań w ramach rewitalizacji. Najatrakcyjniejszym miejscem w parku jest plac zabaw, który jest w najlepszym stanie technicznym, poza placem posiada rozległą łąkę oraz strefę sportową z boiskiem do piłki nożnej, koszykówki, siatkówki oraz kort tenisowy. Niestety ww. obiekty swoją świetność zakończyły na przełomie lat 90/2000, obiekty nie są dostosowane do aktualnych standardów, jeśli chodzi o dostępność oraz bezpieczną nawierzchnię do uprawiania sportu. Park zajmuje ponad 5 hektarów terenu i znajduje się na działkach o numerach 132, 133 oraz 134/1 (obręb 3). Grupa rejestrowa nr 4 pozwala stwierdzić, że właścicielem tych gruntów jest gmina miejska.

„**Park Jesionowy** – o powierzchni ok. 5,5 ha jest parkiem o charakterze rekreacyjno- wypoczynkowym powstałym jesieni? 1992r. w oparciu o założenie szpalerowo-alejowe przy ul. Brzozowej. Jest miejscem przeznaczonym do aktywnego wypoczynku. Znajdują się tu górka saneczkowa, boiska do tenisa, piłki nożnej, piłki siatkowej i do koszykówki oraz plac zabaw dla dzieci. Występują tu pasy jednogatunkowych nasadzeń z klonu jesionolistnego (*Acer negundo*), jesionu pensylwańskiego (*Fraxinus pennsylvanica*), brzozy brodawkowatej (*Betula pendula*). Na skarpie wzdłuż Al. Niepodległości rośnie szerokim pasem róża pomarszczona (*Rosa rugosa*), kępy tamaryszków drobnokwiatowych (*Tamarix parviflora*), forsycji pośredniej (*Forsythia x intermedia*), tawuły Menziesia (*Spiraea menziesii*).”¹

Koncepcja ta nie jest dokumentem w rozumieniu Prawa Budowlanego, jest to luźny pomysł przedstawiający możliwość zagospodarowania terenów rekreacyjnych na terenie gminy miejskiej Lubin.

¹ Informacja pochodząca ze strony <https://www.lubin.pl/ekologia/>

Stan aktualny

Park poza okalającą go drogą rowerową ze ścieżką dla pieszych nie posiada utwardzonych ścieżek wewnątrz parku. Park nie posiada również oświetlenia, poza oświetleniem przy ścieżce rowerowej z chodnikiem. Z ponad 5 hektarów zagospodarowane jest około 1 hektara na cele sportowo – rekreacyjne. Pozostała część to liczny drzewostan wraz z łąkami trawiastymi. Park jest często wybierany przez właścicieli czworonogów, gdzie przez dużą powierzchnię mogą się z nimi pobawić.



Rysunek 1. Obraz satelitarny parku jesionowego w Lubinie, źródło:https://mapy.geoportal.gov.pl/imap/lmgp_2.html

W parku znajdują się następujące obiekty:

- Boisko do piłki nożnej – boisko o nawierzchni trawiastej, brak oświetlenia, piłkochwyty ze stalowej siatki, dwie stare bramki, 4 ławki i 2 kosze w konfiguracji ławka-śmietnik-ławka



Rysunek 3. Kort tenisowy, stan na 18.01.2026 r., materiały własne

- Kort tenisowy – kort o nawierzchni asfaltowo-betonowej z licznymi spękaniem porośniętymi roślinnością, słupki do montażu siatki, brak oświetlenia, stare ogrodzenie stalowe z bramką/furtką, ławka, kosz

- Boisko do koszykówki – boisko o nawierzchni asfaltowo-betonowej z licznymi spękaniami porośniętymi roślinnością, brak oświetlenia, brak ogrodzenia, dwa kosze w stanie dobrym, ławka oraz kosz na śmieci



Rysunek 4. Boisko do koszykówki, stan na 18.01.2026 r., materiały własne

- Boisko do siatkówki – boisko o nawierzchni asfaltowo-betonowej z licznymi spękaniami porośniętymi roślinnością, brak oświetlenia, brak ogrodzenia, przy boisku 3 ławki, 2 kosze



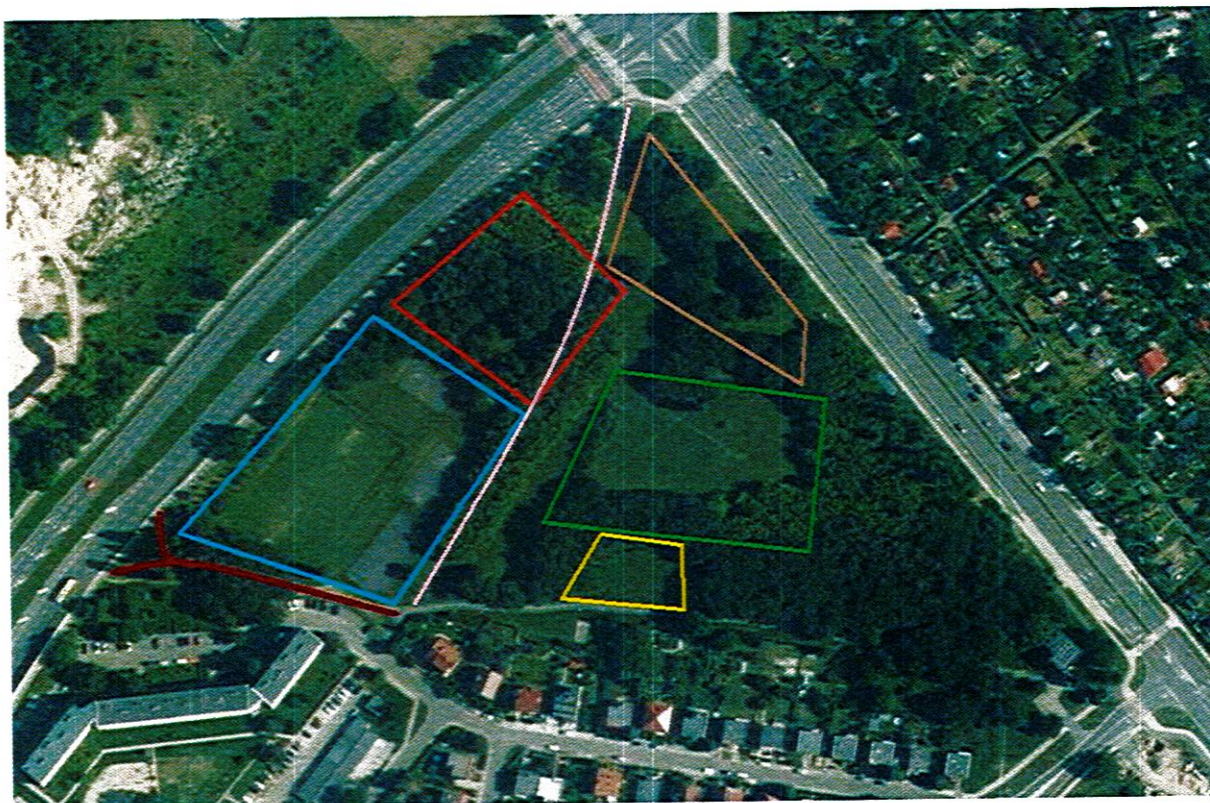
Rysunek 5. Boisko do siatkówki, stan na 18.01.2026 r., materiały własne

- Plac zabaw – znajduje się w północno - zachodniej części parku. W jego skład wchodzi kilka urządzeń (m.in. dwie huśtawki, dwie ślizgawki, poręcze równoległe, kręciołek, dwie huśtawki wagowe, drążek gwiazdzisty, piaskownica). Urządzenia są w stanie dobrym. Nawierzchnia z trawy naturalnej. W pobliżu kilka ławek oraz kosz na odpady. W przypadku zmiany koncepcji całego parku, sprawne urządzenia można przekazać na inne place zabaw na terenie gminy miejskiej Lubin.



Rysunek 6. Plac zabaw, stan na 18.01.2026 r., materiały własne

Założenia rewitalizacji



Rysunek 7. Propozycja zagospodarowania terenu na podstawie zdjęcia satelarnego z portalu Geoportal

Obszar niebieski – część sportowa

Obszar czerwony – część zabawowa

Obszar zielony - część rekreacyjno – piknikowa

Obszar brązowy – część dla czworonogów

Obszar żółty – część rowerowa

Linia różowa – główny ciąg komunikacyjny w parku

Linia ciemnoczerwona - dodatkowy odcinek drogi rowerowej z chodnikiem

Część sportowa

W części sportowej przewiduje się odtworzenie istniejących boisk poprzez modernizację nawierzchni, dodanie oświetlenia, piłkochwyłów oraz ogrodzenia w niektórych przypadkach koszy na odpady czy ławek. Strefę planuje się wzbogacić o strefę do streetworkout/crossfit.

a) Boiska sportowe

- **Boisko wielofunkcyjne** (np. do piłki nożnej, koszykówki, siatkówki):
 - Nawierzchnia syntetyczna lub trawiasta, ogrodzenie piłkochwyłami.
 - Wyznaczone linie boiska zgodnie ze standardami.
 - Bramki, kosze, siatki oraz regulowane słupki.
 - Oświetlenie sportowe (jupitery LED).
- **Boisko do siatkówki plażowej:**
 - Nawierzchnia syntetyczna lub piaskowa, odpowiednie wymiary.
 - Oświetlenie sportowe (jupitery LED)
 - Strefa dla widzów z ławkami.
- **Kort tenisowy**
 - **Pełnowymiarowy kort tenisowy** (23,77 × 10,97 m wraz ze strefą bezpieczeństwa).
 - Nawierzchnia z mączki ceglanej, sztucznej trawy lub syntetyczna – zapewniająca odpowiednią amortyzację.
 - Ogrodzenie wokół kortu siatką o wysokości min. 3 m.
 - Siatka tenisowa z możliwością demontażu na czas konserwacji.
 - Ławki dla graczy i widzów w pobliżu kortu.
 - Oświetlenie do gry wieczorami (reflektory LED).
- **Strefa do street workout/crossfit:**
 - Wieże do ćwiczeń, drążki, poręcze, ławki do brzusków.
 - Specjalna antypoślizgowa nawierzchnia.

b) Ścieżki i urządzenia do ćwiczeń

- **Ścieżka biegowa**

- Obwodowa trasa z miękką nawierzchnią (np. tartan, żwir).
- Znaczniki dystansu co 100 m.
- **Siłownia plenerowa**
 - Zestaw urządzeń do ćwiczeń siłowych i kardio (rowerki, wyciągi, orbitreki, stepper, prasy).
 - Strefa zacieniona, ławki do odpoczynku.
- c) **Infrastruktura uzupełniająca**
 - Ławki, kosze na śmieci (segregacja).
 - Stojaki rowerowe w pobliżu boisk.
 - Oświetlenie parkowe zapewniające bezpieczeństwo również po zmroku.
 - Tablice informacyjne, regulaminy korzystania ze sprzętu i boisk.
 - Przebieralnie lub szatnie (np. w pobliżu większych boisk).
- d) **Zieleń i zagospodarowanie terenu**
 - Zachowanie istniejącej zieleni (drzewa liściaste, trawniki).
 - Nasadzenia przy boiskach (np. zimozielone żywopłoty jako bufor).
 - Kwiatowe rabaty poprawiające estetykę strefy.
- e) **Dostępność**
 - Szerokie, utwardzone ścieżki prowadzące do wszystkich stref sportowych.
 - Przestrzenie dostosowane do osób niepełnosprawnych (np. przystosowane urządzenia, podjazdy).
 - Sygnały świetlne lub sygnalizatory, ułatwiające orientację osobom z dysfunkcją wzroku.
- f) **Funkcjonalność**
 - Różnorodność urządzeń i boisk pozwala na korzystanie z części sportowej przez użytkowników o różnych zainteresowaniach i wieku.
 - Możliwość organizowania turniejów lokalnych, zajęć zorganizowanych oraz treningów indywidualnych.
 - Otwarta przestrzeń zachęca do aktywnego trybu życia.
- g) **Zrównoważony rozwój**
 - Zastosowanie trwałych, certyfikowanych materiałów przy budowie urządzeń.

- Zainstalowane systemy retencji wód deszczowych wokół boisk.
- Zastosowanie energooszczędnego oświetlenia LED.

Teren będzie objęty nadzorem monitoringu wizyjnego.

Wykaz boisk oraz kortów:

- **Boisko do piłki nożnej**, pozostawienie nawierzchni z trawy naturalnej, zabudowa oświetlenia sterowanego przyciskiem przy rozdzielnicy (przykładem może być boisko przy ulicy Kilińskiego lub Skolimowskiej), montaż kilku ławek wzdłuż boiska (można wykorzystać istniejące już w parku poprzez przeniesienie i konserwację elementów drewnianych),



Rysunek 8. Wizualizacja boiska do piłki nożnej, opracowane przez ChatGPT

- **Boisko do koszykówki**, wymiana asfaltowej nawierzchni na nawierzchnię bezpieczną (przykładem może być wielofunkcyjna nawierzchnia polipropylenowa), montaż ogrodzenia wraz z oświetleniem sterowanym przy słupie latarni, montaż kilku ławek w bezpośrednim sąsiedztwie boiska (można wykorzystać istniejące już w parku poprzez przeniesienie i konserwację elementów drewnianych), możliwość konfiguracji w systemie boiska wielofunkcyjnego,



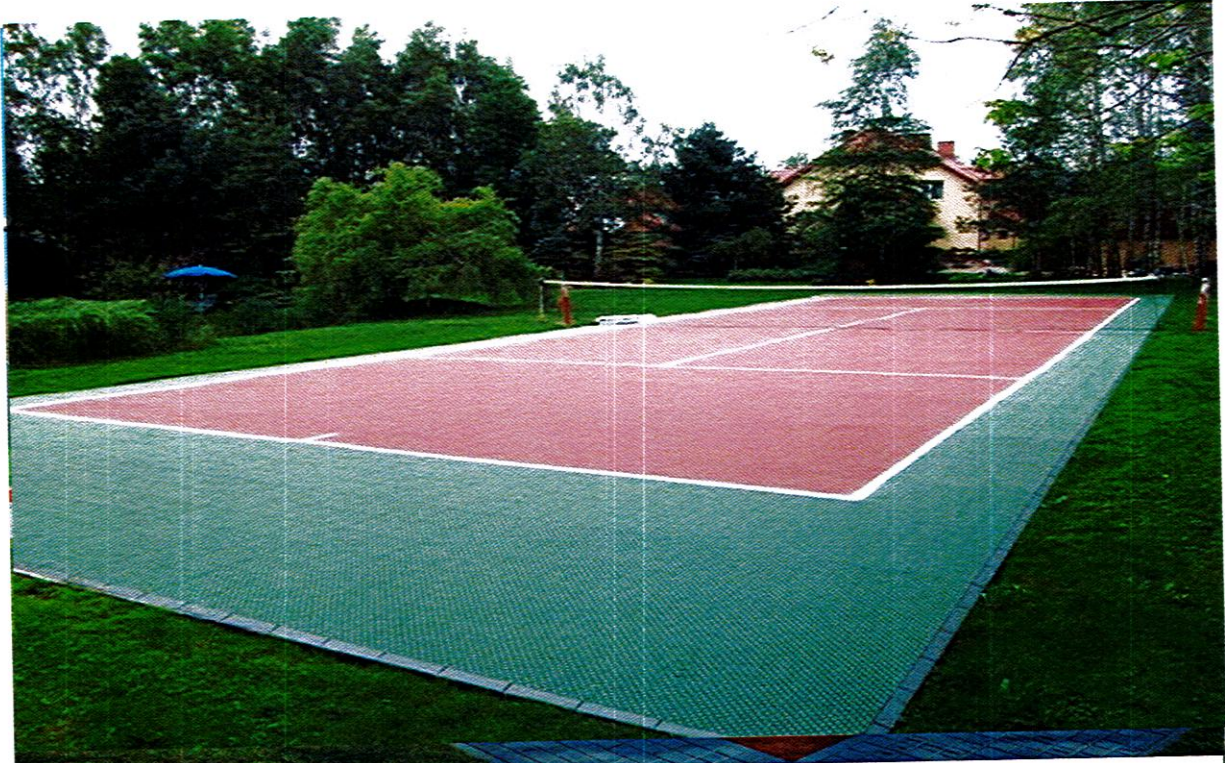
Rysunek 9. Wizualizacja boiska do koszykówki, opracowane przez ChatGPT

- **Boisko do siatkówki**, wymiana asfaltowej nawierzchni na nawierzchnię bezpieczną (przykładem może być wielofunkcyjna nawierzchnia polipropylenowa lub nawierzchnia piaskowa), zabudowa oświetlenia sterowanego przyciskiem przy rozdzielnicy, montaż kilku ławek w bezpośrednim sąsiedztwie boiska (można wykorzystać istniejące już w parku poprzez przeniesienie i konserwację elementów drewnianych), możliwość konfiguracji w systemie boiska wielofunkcyjnego,



Rysunek 10. Wizualizacja boiska do siatkówki, opracowane przez ChatGPT.

- **Kort tenisowy**, wymiana asfaltowej nawierzchni na nawierzchnię bezpieczną (przykładem może być wielofunkcyjna nawierzchnia polipropylenowa), montaż ogrodzenia wraz z oświetleniem sterowanym przy słupie latarni.



Rysunek 12. Przykładowa nawierzchnia polipropylenowa kortu tenisowego, źródło: www.courty.pl

Rysunek 11. Wizualizacja kortu tenisowego, opracowane przez ChatGPT.

Część zabawowa

1. Lokalizacja i przeznaczenie

Projektowany plac zabaw zlokalizowany jest w północno-zachodniej części parku, w sąsiedztwie ścieżek pieszych oraz terenów rekreacyjnych. Celem jest stworzenie bezpiecznej i atrakcyjnej przestrzeni dla dzieci w różnym wieku oraz zapewnienie miejsca do integracji rodzin z dziećmi.

2. Elementy zagospodarowania terenu

a) Strefy tematyczne

- **Strefa malucha (1-4 lata):** niskie zjeżdżalnie, bujaki na sprężynach, mini karuzela, piaskownica z zadaszeniem, huśtawki kubekowe.
- **Strefa dla dzieci starszych (5-12 lat):** wysokie zestawy wspinaczkowe, zjeżdżalnie, wieże, mostki linowe, ścianki wspinaczkowe, duża karuzela, huśtawki tradycyjne i bocianie gniazdo.
- **Elementy integracyjne:** urządzenia przystosowane dla dzieci z niepełnosprawnościami (np. huśtawka dla wózka, sensoryczne ścieżki dotykowe).

b) Bezpieczeństwo i nawierzchnia

- Elastyczna, amortyzująca upadki nawierzchnia (np. bezpieczne maty lub sypka kora, piasek), odpowiednio oznaczona strefa zabaw.
- Ogrodzenie wokół placu zabaw, z jedną szeroką bramką wejściową oraz dodatkowym wyjściem ewakuacyjnym.
- Bezpieczne oddzielenie od ciągów pieszych i rowerowych, bufor z zielenią niską.

c) Mała architektura i infrastruktura

- Ławki z oparciem dla opiekunów rozmieszczone wokół placu zabaw.
- Kosze na śmieci z możliwością segregacji odpadów.
- Stojaki na rowery.
- Oświetlenie parkowe zapewniające bezpieczeństwo po zmroku.
- Tablica informacyjna z regulaminem oraz wskazaniem bezpieczeństwa.
- Zadaszona wiata lub altanka jako miejsce odpoczynku i schronienia przed deszczem.

d) Zieleń i estetyka

- Zachowanie istniejących drzew oraz dosadzenie drzew liściastych i krzewów dla naturalnego cienia.
- Kwiatowe rabaty oraz niskie żywopłoty jako elementy dekoracyjne oraz wyznaczające granice stref zabawy.
- Trawniki otaczające plac zabaw, umożliwiające swobodną zabawę i piknikowanie.

3. Dostępność

- Szerokie wejścia umożliwiające wjazd wózków.
- Przejścia i nawierzchnie dostosowane do poruszania się osób niepełnosprawnych.
- Dostępne urządzenia zabawowe integracyjne.
- Bliskość sanitariatów (np. w pobliskiej altanie lub osobnym budynku).

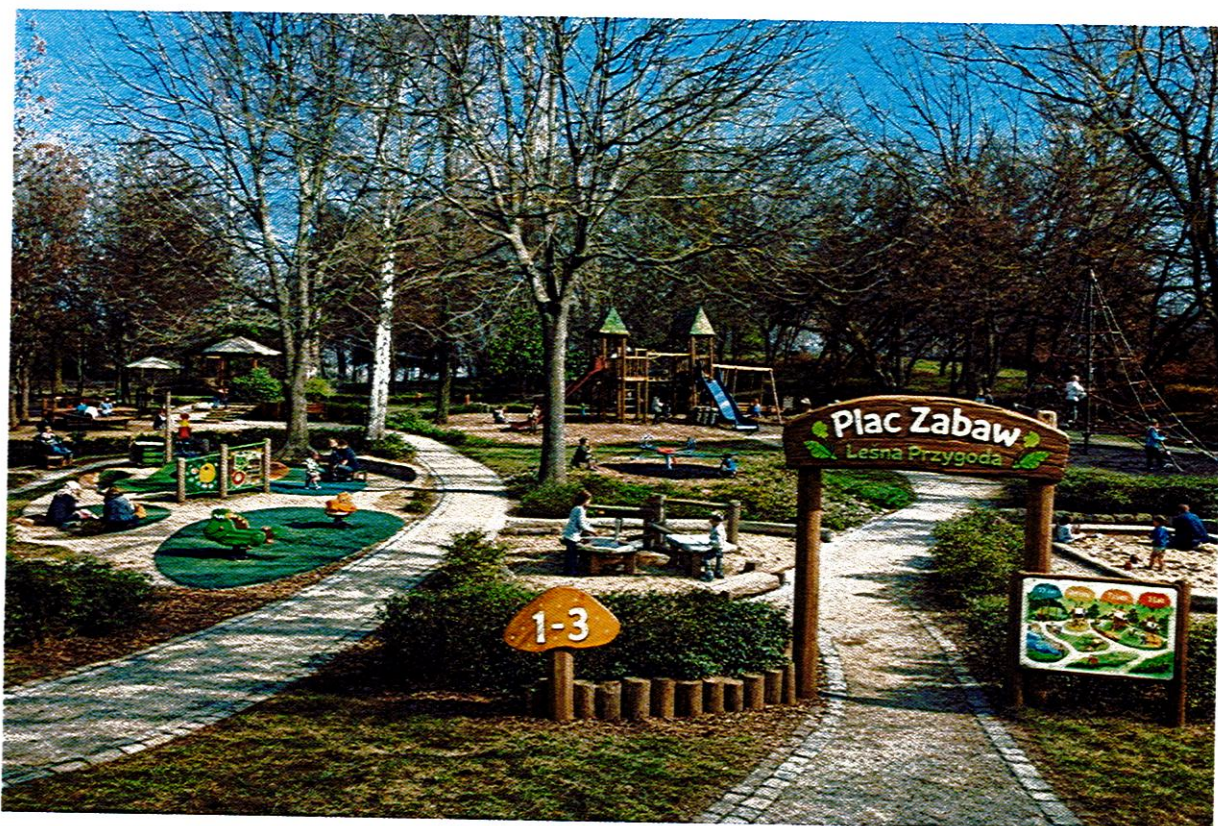
4. Funkcjonalność

- Plac zabaw zróżnicowany pod względem atrakcji pozwala na jednoczesną zabawę dzieciom w różnym wieku.
- Otoczenie sprzyja odpoczynkowi oraz aktywności opiekunów (np. poprzez rozmieszczenie urządzeń do ćwiczeń dla dorosłych w pobliżu).

5. Zrównoważony rozwój

- Wybór materiałów trwałych i bezpiecznych (np. drewno impregnowane, stal ocynkowana, certyfikowane tworzywa sztuczne).
- Zieleń urządzona z wykorzystaniem rodzimych gatunków roślin, wspierających lokalną bioróżnorodność.
- Zaplanowanie systemu odprowadzenia i retencji wód opadowych.

Teren będzie objęty nadzorem monitoringu wizyjnego.



Rysunek 13. Wizualizacja tematycznego placu zabaw z podziałem na strefy wiekowe, opracowane przez ChatGPT.

Część rekreacyjno – piknikowa

1. Lokalizacja i przeznaczenie

Projektowana część rekreacyjno-piknikowa zlokalizowana jest w centralno-zachodniej części parku, z łatwym dostępem ze ścieżek spacerowych oraz parkingu. Celem jest stworzenie przestrzeni sprzyjającej spotkaniom towarzyskim, integracji rodzinnej oraz organizacji wydarzeń kulturalnych na świeżym powietrzu.

2. Elementy zagospodarowania terenu

a) Altana koncertowa

- Konstrukcja drewniana lub stalowo-drewniana, otwarta z trzech stron.
- Powierzchnia sceny umożliwiająca występy zespołów muzycznych i artystycznych.
- Dach dwuspadowy lub kopułowy – ochrona przed warunkami atmosferycznymi.
- Podesty i rampy dostosowane dla osób niepełnosprawnych.

b) Strefa piknikowa

- Stoły i ławki piknikowe, rozmieszczone pod drzewami oraz na trawnikach.
- Miejsce na ognisko/grilla z siedziskami wokół i odpowiednim zabezpieczeniem.
- Kosze na śmieci oraz segregację odpadów.
- Zadaszone wiaty piknikowe na wypadek deszczu.
- Możliwość rozmieszczenia leżaków lub hamaków.

c) Zieleń i infrastruktura

- Zachowanie istniejącego drzewostanu, dosadzenie drzew liściastych dla zapewnienia cienia.
- Kwiatowe rabaty, krzewy ozdobne i trawniki piknikowe.
- Oświetlenie parkowe (energooszczędne latarnie LED).
- Wytyczenie ścieżek pieszych z nawierzchnią żwirową lub mineralną.
- Tablice informacyjne – regulamin, mapa parku, harmonogram wydarzeń.

3. Dostępność

- Bezpośrednie przejścia ze ścieżek głównych, szerokie nawierzchnie dostosowane dla osób z niepełnosprawnościami.
- Stojaki na rowery w sąsiedztwie strefy.
- Przystosowanie altany i strefy piknikowej do potrzeb osób starszych i rodziców z dziećmi (np. ławki z oparciem, przewijaki w pobliżu).

4. Funkcjonalność

- Altana umożliwi organizację koncertów, małych festiwali, wykładów i rodzinnych pikników muzycznych.
- Strefa piknikowa sprzyja aktywnemu wypoczynkowi, integracji społecznej oraz odpoczynkowi wśród zieleni.

5. Zrównoważony rozwój

- Użycie naturalnych, lokalnych materiałów budowlanych (drewno, żwir).
- System małej retencji wód deszczowych (np. niecki chłonne wokół altany).
- Inwestycja w bioróżnorodność poprzez dobór odpowiednich gatunków roślin.

Teren będzie objęty nadzorem monitoringu wizyjnego.



Rysunek 14. Wizualizacja przestrzeni rekreacyjno-piknikowej, opracowane przez ChatGPT.

Część dla psów

W części północnej przewiduje się park dla psów, będzie to drugi taki park w Lubinie. W części dla czworonogów przewiduje się urządzenia do ćwiczeń z pupilami oraz ławki, a także kosze na odpady oraz dozowniki na tzw. „psi pakiet”. Teren placu zostanie ogrodzony z furtką, a także wyposażony w oświetlenie parkowe w technologii LED. Teren będzie objęty nadzorem monitoringu wizyjnego.



Rysunek 15. Wizualizacja parku dla psów, opracowane przez ChatGPT.

Część rowerowa

Część rowerowa skupia się na odnowieniu nawierzchni drogi rowerowej przebiegającej obok parku wraz z zabudową punktu obsługi rowerzystów oraz na wykonaniu połączenia z drogą rowerową wzdłuż ulicy Hutniczej. W 2023 roku Członek Zarządu Powiatu Lubińskiego Kamil Polak – Salamon na łamach TV Regionalna (materiał z dnia 25 lip 2023 r. https://www.youtube.com/watch?v=k92lOX8_msY) informował o planach Starostwa Powiatowego w związku z powstaniem Rowerowego Parku Umiejętności w Parku Jesionowym, więc może to być uzupełnienie części rowerowej przez Powiat Lubiński przy realizacji całego parku przez Gminę Miejską Lubin. Inwestycja miała być gotowa do 2023 roku, ale z uwagi na brak jej realizacji może powstały jakieś koncepcje, projekty.



Rysunek 16. Punkt obsługi rowerzystów w Lubinie przy ulicy Paderewskiego, stan na 22.01.2026 r.

Miejsca parkingowe

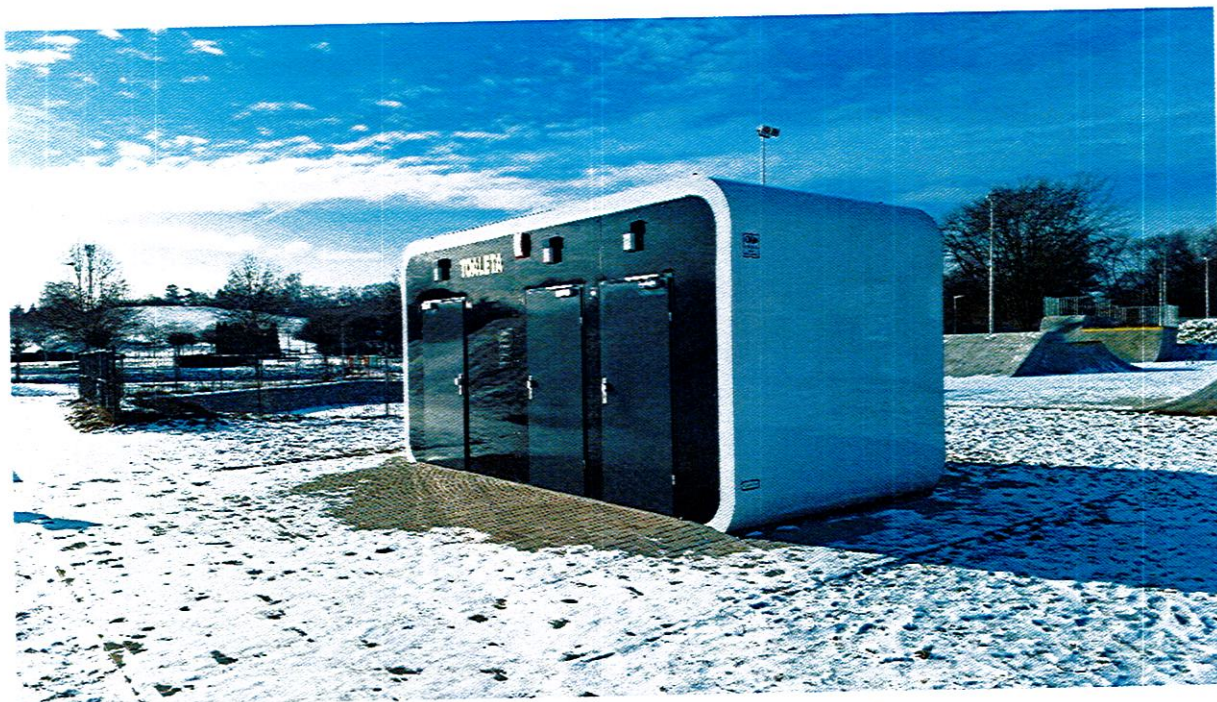
Z uwagi na fakt, że część osób korzysta z transportu samochodowego w dojeździe do terenów rekreacyjnych na terenie miasta, w pobliżu parku powinno się zagospodarować część terenu na kilkanaście do kilkudziesięciu miejsc parkingowych. Najbliższym miejscem spełniającym wymagania powierzchni i należącej do gminy miejskiej jest działka o numerze 106 (obręb 3, grupa rejestrowa 4) przy stacji uzdatniania wody. Przewiduje się miejsca dla osób niepełnosprawnych zgodnie z obowiązującymi przepisami oraz miejsca do ładowania samochodów elektrycznych.



Rysunek 17. Proponowany teren na miejsca parkingowe, źródło: <https://mapy.geoportal.gov.pl>.

Toalety

Realizując wizję miasta o zabudowie toalet publicznych w miejscach do rekreacji i w tym przypadku w obrębie parku przewiduje się minimum jedną toaletę z 3 stanowiskami (w tym jednym dostosowanym do osób niepełnosprawnych).



Rysunek 18. Toaleta publiczna przy terenach rekreacyjnych w Lubinie, stan na 01.02.2026 r.

Podsumowanie

Z uwagi na wiele poruszonych tematów w powyższym opracowaniu, każdy z nas zdaje sobie sprawę, że jest to dosyć rozbudowana inwestycja. Inwestycje można podzielić na kilka etapów, w pierwszej kolejności można wykonać obiekty sportowe, w drugim etapie strefę piknikową, w trzecim etapie park dla czworonogów i część rowerową, a na samym końcu nowoczesny plac zabaw, z uwagi na fakt, że aktualny jeszcze jest w stanie użyteczności. Główne finansowanie będzie pochodzić ze środków gminy miejskiej Lubin, oczywiście z możliwością wsparcia rządowego z uwagi na różne strefy rekreacyjno-sportowe mieszczące się w parku. Przewiduje się pełny monitoring wizyjny całego parku. Z uwagi na planowaną strefę rekreacyjno-piknikową z altaną możliwa jest współpraca z lubińskim Centrum Kultury „Muza” w celu zagospodarowania terminarza na wydarzenia kulturalne, koncerty, recitale, warsztaty.

Opracował: [REDAKTOWANE] na potrzeby interpelacji Radnej Miejskiej Pani Agnieszki Kubicy – Radek,
Stowarzyszenie Obywatelski Lubin

